

## KULLANMA TALİMATI

### SEVPRAM® 5 mg film tablet

Ağızdan alınır.

- **Etkin madde:** Her bir tablet 5 mg essitaloprama eşdeğer 6,4225 mg essitalopram oksalat içerir.
- **Yardımcı maddeler:** Mikrokristalin selüloz, kroskarmelloz sodyum, hidroksi propil selüloz, talk, magnezyum stearat, hidroksipropil metil selüloz, polioksil 40 stearat, titanyum dioksit

**Bu ilacı kullanmaya başlamadan önce bu KULLANMA TALİMATINI dikkatlice okuyunuz, çünkü sizin için önemli bilgiler içermektedir.**

- *Bu kullanma talimatını saklayınız. Daha sonra tekrar okumaya ihtiyaç duyabilirsiniz.*
- *Eğer ilave sorularınız olursa, lütfen doktorunuza veya eczacınıza danışınız.*
- *Bu ilaç kişisel olarak sizin için reçete edilmiştir, başkalarına vermeyiniz.*
- *Bu ilacın kullanımı sırasında, doktora veya hastaneye gittiğinizde bu ilacı kullandığınızı doktorunuza söyleyiniz.*
- *Bu talimatta yazılanlara aynen uyunuz. İlaç hakkında size önerilen dozun dışında **yüksek veya düşük** doz kullanmayınız.*

### **Bu Kullanma Talimatında:**

1. **SEVPRAM® nedir ve ne için kullanılır?**
2. **SEVPRAM®'ı kullanmadan önce dikkat edilmesi gerekenler**
3. **SEVPRAM® nasıl kullanılır?**
4. **Olası yan etkiler nelerdir?**
5. **SEVPRAM®'ın saklanması**

**Başlıkları yer almaktadır.**

### **1. SEVPRAM® nedir ve ne için kullanılır?**

- SEVPRAM® 5 mg film tabletlerin her biri 5 mg essitalopram içerir.
- SEVPRAM® 14, 28 ve 56 tabletlik ambalajlarda piyasaya sunulmaktadır.
- SEVPRAM® essitalopram içerir. Bu ilaç, depresyon (majör depresif durumlar) ve agorafobili (açık alan korkusu) veya agorafobisiz panik bozukluğu, sosyal anksiyete (kaygı) bozukluğu ve yaygın anksiyete bozukluğu ve obsesif-kompulsif (saplantı- zorlantı) bozukluk gibi anksiyete bozukluklarında kullanılır.
- Essitalopram, selektif serotonin geri alım inhibitörleri (SSRIs) olarak adlandırılan bir antidepresan grubuna dahildir. Bu ilaçlar beyindeki serotonin sistemini etkileyerek serotonin düzeylerini arttırmaları. Serotonin sistemindeki bozukluğun, depresyon ve benzeri hastalıkların gelişiminde önemli bir faktör olduğu kabul edilmektedir.

İyi hissetmeye başlamanız birkaç haftayı bulabilir. Durumunuzda iyileşme görmeniz biraz zaman alsa bile, SEVPRAM® kullanmaya devam ediniz.

Eğer kendinizi daha iyi hissetmezseniz ya da daha kötü hissederseniz, bunu bir doktorla konuşmalısınız.

## **2. SEVPRAM®'ı kullanmadan önce dikkat edilmesi gerekenler** **SEVPRAM®'ı aşağıdaki durumlarda KULLANMAYINIZ**

- Essitaloprama veya SEVPRAM® içerisindeki diğer maddelere karşı alerjiniz (aşırı duyarlılığınız) varsa (bakınız “Yardımcı maddeler”).
- MAO inhibitörleri grubuna dahil olan selejilin (Parkinson hastalığı tedavisinde kullanılır), moklobemid (depresyon tedavisinde kullanılır) ve linezolid (antibiyotik) kullanıyorsanız.
- Pimozid (antipsikotik) kullanıyorsanız.
- Doğuştan gelen veya sonradan yaşadığınız anormal kalp ritmi (EKG’de görüntülenen; kalbin nasıl çalıştığını değerlendiren bir inceleme) hikayeniz varsa,
- Kalp ritmi problemlerinizi için ilaç kullanıyorsanız veya kalp ritminizi etkileyebilecek ilaçlar (Sınıf IA ve III antiaritmikler, antipsikotikler (ör: fenotiyazin türevleri, pimozid, haloperidol), trisiklik antidepresanlar, bazı antimikrobiyal bileşikler (ör: sparfloksasin, moksifloksasin, eritromisin IV, pentamidin, özellikle halofantrin olmaz üzere anti-sıtma ilaçları), bazı anti alerji ilaçları (astemizol, mizolastin) kullanıyorsanız (bkz. “Diğer ilaçlar ile birlikte kullanımı”).

## **SEVPRAM®'ı aşağıdaki durumlarda DİKKATLİ KULLANINIZ**

Lütfen doktorunuza, dikkate alınması gereken başka bir durumunuz veya hastalığınız varsa bildirin.

Özellikle doktorunuza bildirmeniz gerekenler:

- Eğer epilepsiniz (sara) varsa, ilk kez nöbet ortaya çıkarsa veya nöbet sıklığında bir artış olursa, SEVPRAM® tedavisi sonlandırılmalıdır (bakınız bölüm 4 “Olası yan etkiler nelerdir?”).
- Eğer karaciğer veya böbrek fonksiyonlarınızda bozukluk varsa, doktorunuzun doz ayarlaması yapması gerekebilir.
- Eğer diyabetiniz varsa, SEVPRAM® tedavisi kan şekeri kontrolünü bozabilir. İnsülin ve/veya ağızdan alınan kan şekeri düşürücü ilaçların dozunun ayarlanması gerekebilir.
- Eğer kandaki sodyum seviyeniz düşükse.
- Eğer kanama veya morarma gelişimine eğiliminiz varsa.
- Eğer elektrokonvulsif tedavi (elektroşok tedavisi) alıyorsanız.
- Eğer koroner kalp hastalığınız varsa.
- Yakın zamanda kalp krizi geçirdiyseniz veya kalbinizle ilgili probleminiz varsa veya geçmişte yaşadysanız,
- Dinlenirken kalp atış hızınız düşükse ve/veya uzun süren şiddetli ishal ve kusma (hastalık hali) sonrasında veya diüretik (idrar söktürücü ilaç) kullanımı sonucu tuz kaybınız varsa,
- Ayaktayken hızlı veya düzensiz kalp atışınız, bayılma, düşme veya baş dönmesi gibi kalp hızı fonksiyonunda anormalliklere işaret eden durumlar yaşıyorsanız,
- Bazı glokom (gözde basınç artışı) çeşitleri gibi göz sorunlarınız varsa veya daha önceden olduysa.

Torsades de Pointes ( bir tür kalp ritim bozukluğu ) geliştirme riski yüksek olan hastalarda örneğin konjestif kalp yetmezliği olanlar, yeni geçirilmiş kalp krizi olanlar, kalp atım hızı yavaş olanlar ya da eş zamanlı hastalık veya ilaç kullanımı nedeniyle hipokalemi ( kandaki potasyum seviyesinin

düşük olması) ya da hipomegnezemiye (kandaki magnezyum seviyesinin düşük olması ) yatkınlığı olanlarda dikkatli olunması önerilmektedir.

### **Lütfen dikkat ediniz**

Manik-depresif hastalığı olan bazı hastalar, manik faza girebilirler. Bu durum, garip ve hızla değişen fikirlerin görülmesi, yersiz bir mutluluk ve aşırı fiziksel aktiviteyle karakterizedir. Böyle bir durum yaşarsanız, doktorunuzla temasa geçiniz.

Tedavinin ilk haftalarında, huzursuzluk, sürekli ayakta durma isteği veya sabit duramama gibi bulgular görülebilir. Bu tip bulgularınız olursa, hemen doktorunuza bildiriniz.

SEVPRAM® gibi ilaçlar (SSRI'lar/SNRI'lar) cinsel işlev bozukluğu semptomlarına neden olabilir (bakınız Bölüm 4). Bazı durumlarda, bu semptomlar tedaviyi durdurduktan sonra da devam etmiştir.

İntihar düşüncesi, depresyon ve anksiyete bozukluğunda kötüleşme:

Eğer depresyondaysanız ve/veya anksiyete bozukluğunuz varsa, bazen kendinize zarar verme veya kendinizi öldürme düşünceleriniz olabilir. Bu belirtiler antidepresan ilk kullanılmaya başlandığında artabilir. Çünkü bu ilaçların etkisini göstermeye başlaması, genellikle yaklaşık 2 hafta, fakat bazen daha uzun bir zaman alabilir. Bu olasılık aşağıdaki durumlarda daha fazladır:

- Eğer daha önce intihar veya kendinize zarar verme düşünceniz olmuşsa.
- Eğer genç bir yetişkinseniz. Klinik araştırmalardan elde edilen bilgiler, antidepresan ile tedavi edilen psikiyatrik bozukluğu olan 25 yaşın altındaki yetişkinlerde intihar davranışı riskinin artabileceğini göstermiştir.

Eğer, herhangi bir zamanda kendinize zarar verme veya kendinizi öldürme düşünceleriniz olmuşsa, **hemen doktorunuza başvurunuz veya hastaneye gidiniz.**

Bir akrabınıza veya yakın bir arkadaşınıza depresyonda olduğunuzu ya da anksiyete bozukluğuna sahip olduğunuzu söylemeniz ve bu kullanma talimatını okumalarını istemeniz faydalı olabilir. Onlardan depresyonunuzun ya da anksiyete bozukluğunuzun daha kötüye gittiğini düşünüp düşünmediklerini veya davranışlarındaki değişiklikler konusunda endişeli olup olmadıklarını söylemelerini isteyebilirsiniz.

Antidepresan ilaçların özellikle çocuklar ve 24 yaşına kadar olan gençlerdeki kullanımlarının intihar düşünce ya da davranışlarını artırma olasılığı bulunmaktadır. Bu nedenle özellikle tedavinin başlangıcı ve ilk aylarında, ilaç dozunun artırılma/azaltılma ya da kesilme dönemlerinde hastanın gösterebileceği huzursuzluk, aşırı hareketlilik gibi beklenmedik davranış değişiklikleri ya da intihar olasılığı gibi nedenlerle sizin gerek aileniz gerekse sizi tedavi edenler tarafından yakinen izlenmeniz gereklidir. SEVPRAM®, 18 yaş ve üzeri hastalarda depresyon (majör depresif durumlar) ve agorafobili (açık alan korkusu) veya agorafobisiz panik bozukluğu, sosyal anksiyete (kaygı) bozukluğu ve yaygın anksiyete bozukluğu ve obsesif-kompulsif (saplantı-zorlantı) bozukluk gibi anksiyete bozukluklarında kullanılır. SEVPRAM® çocuklar ve ergenlik çağındakilerde (18 yaş altı) kullanılmamalıdır. SEVPRAM®'ın yaşlı hastalarda sosyal anksiyete (kaygı) bozukluğundaki etkililiği araştırılmamıştır.

### Çocuklar ve ergenlerde kullanımı

SEVPRAM®, normalde çocuklarda ve 18 yaşın altındaki adolesanlarda kullanılmamalıdır. Ayrıca, 18 yaşın altındaki hastalar, bu türden ilaçları kullandıklarında, intihara teşebbüs, intihara eğilim ve düşmanlık (çoğunlukla saldırganlık, karşıt davranış ve kızgınlık) gibi yan etkilerin daha sık olduğu bilinmelidir. Buna rağmen, doktorunuz 18 yaşın altındaki hastaya, faydası olacağını

düşünerek, SEVPRAM® başlayabilir. Eğer doktorunuz, 18 yaşın altında bir hastaya SEVPRAM® vermişse ve siz bu konuda konuşmak istiyorsanız, lütfen kendisine başvurunuz. 18 yaşın altındaki hasta SEVPRAM® kullanırken, yukarıda belirtilen bulgulardan biri ortaya çıkar veya kötüye giderse, doktorunuza bildirmelisiniz. Ayrıca SEVPRAM®'ın bu yaş grubundakilerin büyüme, gelişme, bilişsel ve davranışsal gelişimine ilişkin uzun dönemdeki güvenilirlik etkileri henüz gösterilmemiştir.

Bu uyarılar, geçmişteki bir dönemde dahi olsa sizin için geçerliyse lütfen doktorunuza danışınız.

### **SEVPRAM®'ın yiyecek ve içecek ile kullanılması**

SEVPRAM® aç veya tok karına alınabilir (bakınız bölüm 3 “SEVPRAM® nasıl kullanılır?”). SEVPRAM®'ın alkolle etkileşmesi beklenmemesine karşın, birçok ilaçta olduğu gibi, SEVPRAM®'ın alkolle birlikte alınması tavsiye edilmez.

### **Hamilelik**

*İlacı kullanmadan önce doktorunuza veya eczacınıza danışınız.*

Hamileyseniz veya hamilelik planlarınız varsa doktorunuza bildiriniz. Hamileyseniz, doktorunuzla söz konusu riskleri ve yararları tartışmadan SEVPRAM® kullanmayınız.

Eğer hamileliğin son 3 ayında SEVPRAM® kullandıysanız, yenidoğan bebeğinizde aşağıdaki etkilerin oluşabileceğini bilmelisiniz: nefes almada zorluk, mavimsi bir cilt, nöbetler, vücut sıcaklığı değişiklikleri, beslenme bozuklukları, kusma, düşük kan şekeri, katı veya gevşek kaslar, aşırı canlı refleksler, titreme, huzursuzluk, sinirlilik, uyuşukluk, sürekli ağlama, uyku hali ve uyku bozuklukları. Eğer bebeğinizde bu bulgulardan biri varsa, derhal doktorunuzla temasa geçiniz.

Doktorunuza SEVPRAM® kullandığınızı mutlaka söyleyiniz. Hamileliğiniz sırasında, özellikle de hamileliğinizin son 3 ayında kullanacağınız SEVPRAM® gibi ilaçlar, yeni doğan bebeğinizde yeni doğanın inatçı pulmoner hipertansiyonu adı verilen ciddi bir durumun ortaya çıkma riskini arttırabilir. Bu durum bebeğinizin daha sık nefes almasına ve mavimsi görünmesine neden olur. Bu belirtiler genellikle bebeğin doğumundan sonraki ilk 24 saat içinde başlar. Eğer bebeğinizde bu durum ortaya çıkarsa derhal doktorunuza başvurunuz.

Hamilelik sırasında SEVPRAM® kullanıldıysa, asla ani bir şekilde kesilmemelidir.

*Tedaviniz sırasında hamile olduğunuzu fark ederseniz hemen doktorunuza veya eczacınıza danışınız.*

### **Emzirme**

*İlacı kullanmadan önce doktorunuza veya eczacınıza danışınız.*

SEVPRAM®'ın anne sütüne geçmesi beklenir. Emziriyorsanız SEVPRAM® kullanmanız önerilmez, ancak doktorunuzla söz konusu riskler ve yararlar konusunda tartışıp doktorunuzun uygun bulması halinde kullanabilirsiniz.

### **Fertilite:**

Essitalopram gibi bir ilaç olan sitalopramın hayvan çalışmalarında spermin kalitesini düşürdüğü görülmüştür. Teorik olarak bu fertiliteyi etkileyebilir fakat insandaki fertiliteye etkisi henüz gözlemlenmemiştir.

## **Araç ve makine kullanımı**

SEVPRAM®'ın sizi nasıl etkilediğini anlayıncaya kadar, araç veya makine kullanmanız tavsiye edilmez.

## **SEVPRAM®'ın içeriğinde bulunan bazı yardımcı maddeler hakkında önemli bilgiler**

Geçerli değildir.

## **Diğer ilaçlar ile birlikte kullanımı**

Eğer başka bir ilaç kullanıyorsanız ya da son zamanlarda kullanmış olduğunuz bir ilaç varsa ya da kullanma ihtimaliniz varsa doktorunuza veya eczacınıza bildiriniz.

Aşağıdaki ilaçlardan herhangi birini kullanıyorsanız, doktorunuza bildiriniz:

- "Selektif olmayan monoamin oksidaz inhibitörleri (MAOI)" adı verilen bir grup ilaç (fenelzin, iproniazid, izokarboksazid, nialamid ve tranilsipromin içerenler). Eğer bu ilaçlardan birini kullandıysanız, SEVPRAM® almaya başlamadan önce, 14 gün beklemeniz gerekir. SEVPRAM®'ı kestikten sonra, bu ilaçları almadan önce 7 gün beklemeniz gerekir.
- Moklobemid içeren (depresyon tedavisinde kullanılır) "geri dönüşümlü, selektif MAO-A inhibitörleri". Yan etki riskini artırır.
- Selejilil içeren (Parkinson hastalığının tedavisinde kullanılır) "Geri dönüşümsüz MAO-B inhibitörleri". Bu ilaçlar yan etki riskini artırır. □ Bir antibiyotik olan linezolid.
- Lityum (manik-depresif bozukluk tedavisinde kullanılır) ve triptofan (bir aminoasittir ve beslenme desteği olarak kullanılır).
- İmipramin ve desipramin (her ikisi de depresyon tedavisinde kullanılır).
- Sumatriptan ve benzeri ilaçlar (migren tedavisinde kullanılır) ve tramadol (şiddetli ağrıda kullanılır). Bu ilaçlar yan etki riskini artırır.
- Simetidin, lansoprazol ve omeprazol (mide ülserinde kullanılırlar), flukonazol (fungal enfeksiyonları tedavi etmek için kullanılır), fluvoksamin (antidepresan) ve tiklopidin (inme riskini azaltmak için kullanılır). Bu ilaçlar essitalopramın kandaki seviyesini artırabilirler.
- St. John's Wort; Sarı kantaron (Hypericum perforatum) - depresyonda kullanılan bitkisel bir ürün.
- Asetilsalisilik asit ve steroid olmayan anti-inflamatuvar ilaçlar (ağrı kesici olarak kullanılan veya kanı sulandırıcı, diğer bir adla antiagregan olarak kullanılan ilaçlar). Bu ilaçlar kanama eğilimini artırabilir.
- Varfarin, dipiridamol ve fenprokumon (antikoagülan olarak adlandırılan, kanı sulandırıcı ilaçlar). Doktorunuz kullandığınız antikoagülan dozunun halen uygun düzeyde olduğunu teyit etmek amacıyla, SEVPRAM®'a başlarken veya ilacı keserken pıhtılaşma zamanını kontrol etmek isteyebilir.
- Nöbet eşiğini düşürme riskleri nedeniyle meflokin (sıtma tedavisinde kullanılır), bupropiyon (depresyon tedavisinde kullanılır) ve tramadol (şiddetli ağrı için kullanılır).
- Nöbet eşiğini düşürme riskleri nedeniyle nöroleptikler (şizofreni ve psikoz tedavisinde kullanılan ilaçlar) ve antidepresanlar (trisiklik antidepresanlar ve SSRI'lar).
- Flekainid, propafenon ve metoprolol (kalp-damar hastalıklarında kullanılır), klomipramin ve nortriptilin (antidepresanlar) ve risperidon, tioridazin ve haloperidol (antipsikotikler) ile birlikte alındığında SEVPRAM®'ın dozunda ayarlama gerekebilir.

- Kalp ritmi problemleriniz için ilaç kullanıyorsanız veya Sınıf IA ve III antiaritmikler gibi kalp ritmi problemleri için veya kalp ritmini etkileyebilecek ilaçlar, antipsikotikler (ör: fenotiyazin türevleri, pimozid, haloperidol), trisiklik antidepresanlar, bazı antimikrobiyal bileşikler (ör: sparfloksasin, moksifloksasin, eritromisin IV, pentamidin, özellikle halofantrin olmak üzere anti-sıtma ilaçları), alerji hastalıklarına karşı etkili bazı ilaçlar (astemizol, mizolastin) gibi kalp ritmini etkileyebilecek ilaçlar alıyorsanız SEVPRAM® kullanmayınız.
- Kandaki potasyum ve magnezyum değerlerini düşüren ilaçlar, hayatı tehdit eden kalp ritim bozukluğu riskini artırır.

*Eğer reçeteli ya da reçetesiz herhangi bir ilacı şu anda kullanıyorsanız veya son zamanlarda kullandınız ise lütfen doktorunuza veya eczacınıza bunlar hakkında bilgi veriniz.*

### **3. SEVPRAM® nasıl kullanılır?**

- **Uygun kullanım ve doz/uygulama sıklığı için talimatlar:**

SEVPRAM®'ı her zaman doktorunuzun belirttiği şekilde kullanınız. Eğer emin değilseniz, doktorunuza veya eczacınıza danışmalısınız.

#### Erişkinler

##### *Depresyon*

SEVPRAM®'ın tavsiye edilen dozu günde tek doz 10 mg'dır. Doz doktorunuz tarafından günde maksimum 20 mg'a yükseltilebilir.

*Panik bozukluk (aniden ortaya çıkan ve zaman zaman tekrarlayan yoğun sıkıntı ya da korku nöbetleridir)*

SEVPRAM®'ın başlangıç dozu, günde 10 mg'lık doza çıkmadan önce, bir hafta boyunca günde tek doz olarak 5 mg'dır. Doz, doktorunuz tarafından daha sonra günde maksimum 20 mg'a yükseltilebilir.

*Sosyal anksiyete bozukluğu (sosyal ortamlarda başkaları tarafından olumsuz değerlendirilmekten yoğun şekilde kaygı ve korku duyma)*

SEVPRAM®'ın tavsiye edilen dozu günde tek doz 10 mg'dır. İlaça verdiğiniz cevaba göre, doktorunuz, dozu günde 5 mg'a düşürebilir veya günde maksimum 20 mg'a yükseltebilir.

*Yaygın anksiyete bozukluğu (sürekli, aşırı ve durumla uygun olmayan bir kaygı durumu)*

SEVPRAM®'ın tavsiye edilen dozu günde tek doz 10 mg'dır. Doz, doktorunuz tarafından günde maksimum 20 mg'a yükseltilebilir.

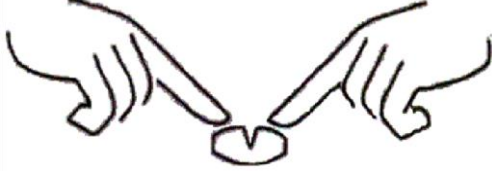
*Obsesif-kompulsif bozukluk (takıntılı düşünce, fikir ve dürtüler ile birlikte yineleyici davranışlar ve zihinsel eylemler)*

SEVPRAM®'ın tavsiye edilen dozu günde tek doz 10 mg'dır. Doz, doktorunuz tarafından günde maksimum 20 mg'a yükseltilebilir.

- **Uygulama yolu ve metodu:**

SEVPRAM®'ı, aç veya tok karına alabilirsiniz. Tabletleri su ile birlikte yutunuz. Çiğnemeyiniz, tadı acıdır.

Tabletler gerektiğinde, düz bir yüzeye, çentik yukarı gelecek şekilde konularak, ikiye bölünebilir. Tablet, şekilde görüldüğü gibi, iki ucundan işaret parmaklarıyla bastırılarak ikiye bölünebilir.



- **Değişik yaş grupları:**

**Çocuklar ve ergenlik çağındakiler:**

SEVPRAM® çocuklar ve ergenlik çağındakilerde kullanılmamalıdır. Daha fazla bilgi için lütfen bölüm 2 “SEVPRAM®'ı kullanmadan önce dikkat edilmesi gerekenler”e bakınız.

**Yaşlılarda kullanım (65 yaş üstü):**

SEVPRAM®'ın tavsiye edilen başlangıç dozu günde tek doz 5 mg'dır. Doz, doktorunuz tarafından günde en fazla 10 mg'a yükseltilebilir.

- **Özel kullanım durumları:**

**Böbrek ve karaciğer yetmezliği:**

Hafif veya orta dereceli böbrek bozukluğu olan hastalarda doz ayarlaması gerekmez.

Hafif ve orta dereceli karaciğer işlev bozukluğu olan hastalarda tedavinin ilk 2 haftası için tavsiye edilen başlangıç dozu günde 5 mg'dır. Doz, doktorunuz tarafından günde en fazla 10 mg'a yükseltilebilir.

Böbrek ve karaciğer işlevi ciddi olarak azalmış hastalarda dikkatli olunmalıdır.

**Tedavinin süresi:**

Kendinizi daha iyi hissetmeniz birkaç haftayı bulabilir. Durumunuzdaki düzelmeyi fark etmeniz biraz zaman alacaksa da SEVPRAM®'ı kullanmaya devam ediniz.

Doktorunuzla konuşmadan ilacınızın dozunu değiştirmeyiniz.

SEVPRAM®'ı doktorunuzun tavsiye ettiği süre boyunca kullanınız. Eğer tedaviyi erken sonlandırılırsanız hastalık belirtileri tekrarlayabilir. Kendinizi iyi hissettiğiniz zamandan en az 6 ay sonrasına dek tedaviye devam etmeniz tavsiye edilir.

*Eğer SEVPRAM®'ın etkisinin çok güçlü veya zayıf olduğuna dair bir izleniminiz var ise doktorunuz veya eczacınız ile konuşunuz.*

**Kullanmanız gerekenden daha fazla SEVPRAM® kullandıysanız:**

SEVPRAM®'dan kullanmanız gerekenden fazlasını kullanmışsanız bir doktor veya eczacı ile konuşunuz veya en yakın hastanenin acil servisine başvurunuz. Herhangi bir rahatsızlık hissetmiyorsanız bile bunu yapınız.

Aşırı dozun bazı belirtileri şunlardır: sersemlik, titreme, ajitasyon, nöbet (konvülsiyon), koma, bulantı, kusma, kalbinizin normalden yavaş veya hızlı çarpması, kan basıncında azalma ve vücudun su/tuz dengesinde değişiklik.

Doktor veya hastaneye giderken SEVPRAM® kutusunu yanınızda götürünüz.

**SEVPRAM®'ı kullanmayı unutursanız:**

*Unutulan dozları dengelemek için çift doz almayınız.*

Eğer bir dozu almayı unuttuysanız ve yatmadan önce hatırladıysanız, hemen alınız. Ertesi gün normal bir şekilde devam ediniz. Eğer gecenin bir vaktinde veya ertesi gün hatırladıysanız, o dozu atlayıp, normal tedaviye devam ediniz.

**SEVPRAM® ile tedavi sonlandırıldığında oluşabilecek etkiler:**

Doktorunuz bırakmanızı önermeden SEVPRAM®'ı kesmeyiniz. Tedavi süresini tamamladıysanız, genelde önerilen, SEVPRAM® dozunu aşamalı olarak azaltarak, birkaç hafta içinde bırakmanızdır.

SEVPRAM®'ı kullanmayı aniden bırakmışsanız, kesilme belirtileri yaşayabilirsiniz. Bu belirtiler SEVPRAM® tedavisi ani sonlandırıldığında sık görülebilir. SEVPRAM® uzun süre kullanıldığında veya yüksek dozda kullanıldığında veya doz çok çabuk azaltıldığında, bu risk daha yüksektir. Birçok kişiye göre, belirtiler hafiftir ve iki hafta içinde kendiliğinden geçer. Ancak, bazı hastalarda, daha şiddetli olabilir veya daha uzun süre devam edebilir (2- 3 ay veya daha uzun). Eğer, SEVPRAM®'ı bıraktığınızda, kesilme belirtileri şiddetliyse, lütfen doktorunuza bildiriniz. Sizden tabletleri tekrar kullanmaya başlamanızı ve daha yavaş bir şekilde bırakmanızı isteyebilir. Kesilme belirtileri şunlardır: baş dönmesi (sersemlik veya dengesizlik), karıncalanma hissi, yanma hissi ve baş bölgesini kapsayan elektrik şok duygusu (daha nadiren), uyku bozuklukları (canlı rüyalar, kabuslar, uyuyamamak), endişe duygusu, baş ağrıları, bulantı, terleme (gece terlemeleri dahil), husursuz veya ajite hissetme, titreme, kafa karışıklığı veya şaşkınlık, duygusallık veya sinirlilik, ishal (yumuşak dışkı), görme bozuklukları, çarpıntı veya aşırı kalp atımı hissi. Bu ilacın kullanımına ilişkin sorularınız varsa, doktorunuza veya eczacınıza sorunuz.

**4. Olası yan etkiler nelerdir?**

Tüm ilaçlar gibi, SEVPRAM®'ın içeriğinde bulunan maddelere duyarlı olan kişilerde yan etkiler olabilir.

Yan etkiler genelde birkaç haftalık tedavi sonrasında yok olurlar. Lütfen çoğu etkinin hastalığınıza bağlı olabileceğini ve iyileşmeye başladığınızda geçebileceğini de göz önünde bulundurunuz.

**Aşağıdakilerden herhangi birini fark ederseniz SEVPRAM®'ı kullanmayı durdurunuz ve DERHAL doktorunuza bildiriniz veya size en yakın hastaneye gidiniz:**

**Seyrek :**

- Eğer deride, dilde, dudak veya yüzde şişme olursa veya soluk alırken ya da yutkunurken (alerjik reaksiyon) zorluk hissederseniz doktorunuza bildiriniz veya derhal hastaneye gidiniz.



- Yüksek ateş, ajitasyon, sersemlik, titreme ve kaslarda ani kasılmalar ortaya çıkarsa, bunlar nadir görülen bir durum olan, serotonin sendromu adı verilen olayın belirtileri olabilir. Böyle hissederseniz doktorunuza bildirin.
- Kendinize zarar verme veya kendinizi öldürme düşünceleri, ayrıca "SEVPRAM®'ı aşağıdaki durumlarda DİKKATLİ KULLANINIZ" bölümüne bakınız.
- Derinin veya mukozanın aniden şişmesi (anjioödem)

Bunların hepsi çok ciddi yan etkilerdir. Eğer bunlardan biri sizde mevcut ise, acil tıbbi müdahaleye ve hastaneye yatırılmanıza gerek olabilir.

**Aşağıdakilerden herhangi birini fark ederseniz, DERHAL doktorunuza bildirin veya hastaneye gidiniz: Bilinmiyor:**

- İdrar yaparken zorluk
- Nöbetler, (ayrıca bkz. "SEVPRAM®'ı aşağıdaki durumlarda dikkatli kullanınız")
- Deride ve gözlerin beyaz kısmında sararma karaciğer fonksiyon bozukluğu/hepatit belirtisidir.
- Hızlı, düzensiz kalp atımı, bayılma. Bunlar hayatı tehdit eden ve Torsades de Pointes olarak bilinen bir durumun belirtileri olabilir.

Bunların hepsi ciddi yan etkilerdir. Acil tıbbi müdahale gerekebilir.

**Aşağıdakilerden herhangi birini fark ederseniz, doktorunuza söyleyiniz:**

**Yaygın olmayan:**

- Mide-bağırsak kanamaları dahil anormal kanamalar.

Yukarıda yer alan yan etkilere ek olarak aşağıdaki yan etkiler de bildirilmiştir

<p>Çok yaygın :10 hastanın en az birinde görülebilir.</p> <p>Yaygın :10 hastanın birinden az fakat 100 hastanın birinden fazla görülebilir.</p> <p>Yaygın olmayan:100 hastanın birinden az fakat 1.000 hastanın birinden fazla görülebilir.</p> <p>Seyrek :1.000 hastanın birinden az fakat 10.000 hastanın birinden fazla görülebilir. Çok seyrek :10.000 hastanın birinden az görülebilir.</p> <p>Bilinmiyor :Eldeki verilerden hareketle tahmin edilemiyor.</p>
--

**Çok yaygın**

- Bulantı
- Baş ağrısı

**Yaygın**

- Burunda tıkanıklık veya akma (sinüzit)
- İştahta azalma veya artma
- Endişe, huzursuzluk, anormal rüyalar, uykuya geçmede zorluk, uyku hali, sersemlik, esneme, titreme, deride karıncalanma
- İshal, kabızlık, kusma, ağız kuruluğu

- Terleme artışı
- Kas ve eklemlerde ağrı (artralji ve miyalji)
- Cinsel bozukluklar (ejakülasyonda gecikme, ereksiyon sorunları, cinsel dürtüde azalma ve kadınlarda orgazm bozuklukları)
- Yorgunluk, ateş
- Kilo artışı

#### **Yaygın olmayan:**

- Kurdeşen (ürtiker), döküntü, kaşıntı (prürit)
- Diş gıcırdatma, ajitasyon, sinirlilik, panik atak, sersemlik, konfüzyon durumu
- Uyku bozukluğu, tat almada bozukluk, bayılma (senkop)
- Göz bebeklerinde büyüme (midriyazis), görme bozukluğu, kulak çınlaması (tinnitus)
- Saç dökülmesi
- Aşırı adet kanaması
- Adet dönemi düzensizliği
- Kilo kaybı
- Kalp atımında hızlanma
- Kol ve bacaklarda şişlik
- Burun kanaması

#### **Seyrek:**

- Saldırganlık, depersonalizasyon (kişinin vücudunun tümü ya da bir kısmına yabancılaşması şeklinde daha farklı bir algılayış içine girilmesi), halüsinasyon
- Kalp atışında yavaşlama

#### **Bilinmiyor:**

- Kendine zarar verme veya kendini öldürme düşünceleri, (ayrıca bkz. "SEVPRAM®'ı aşağıdaki durumlarda dikkatli kullanınız")
- Kan sodyum seviyelerinde azalma (belirtiler: bulantı, kendini hasta hissetme, zayıf kaslar veya konfüzyon (zihin karışıklığı))
- Ayağa kalkıldığında, düşük kan basıncı nedeniyle baş dönmesi (ortostatik hipotansiyon)
- Anormal karaciğer fonksiyon testleri (kanda karaciğer enzimlerinde artış)
- Hareket bozuklukları (kaslarda istemsiz hareketler)
- Ağrılı ereksiyon (priapizm)
- Cilt ve mukoza kanamaları dahil kanama bozuklukları (ekimoz) ve kanda düşük kan pulcuğu seviyesi (trombositopeni)
- Cilt veya mukozada ani şişme (anjiyoödem)
- İdrar miktarında artma (uygunsuz ADH salınımı)
- Erkeklerde ve emzirmeyen kadınlarda süt gelmesi
- Mani (taşkınlık nöbeti)
- Bu grup ilaçları kullanan hastalarda kemik kırıkları riskinde artma gözlenmiştir.
- Kalp ritminde değişiklik ("QT aralığında uzama" olarak adlandırılan, EKG'de (elektrokardiyogram) görülen kalbin elektriksel aktivitesi)

Ek olarak, essitaloprama (SEVPRAM®'in etkin maddesi) benzer şekilde etki gösteren ilaçlarda saptanan bazı yan etkiler de vardır. Bunlar:

- Motor huzursuzluk (akatizi (yerinde duramama hali))
- İştah kaybı

*Bu kullanma talimatında bahsi geçmeyen herhangi bir yan etki ile karşılaşırsanız doktorunuzu veya eczacınızı bilgilendiriniz.*

#### Yan etkilerin raporlanması

Kullanma Talimatında yer alan veya almayan herhangi bir yan etki meydana gelmesi durumunda hekiminiz, eczacınız veya hemşireniz ile konuşunuz. Ayrıca karşılaştığınız yan etkileri [titck.gov.tr](http://titck.gov.tr) sitesinde yer alan 'İlaç Yan Etki Bildirimi' ikonuna tıklayarak ya da 0800 314 00 08 numaralı yan etki bildirim hattını arayarak Türkiye Farmakovijilans Merkezi (TÜFAM)'ne bildiriniz. Meydana gelen yan etkileri bildirerek kullanmakta olduğunuz ilacın güvenliliği hakkında daha fazla bilgi edinilmesine katkı sağlamış olacaksınız.

#### **5.SEVPRAM®'in saklanması**

*SEVPRAM®'i çocukların göremeyeceği, erişemeyeceği yerlerde ve ambalajında saklayınız.*

#### **Son kullanma tarihiyle uyumlu olarak kullanınız.**

25°C'nin altındaki oda sıcaklığında saklayınız.

*Ambalajdaki son kullanma tarihinden sonra SEVPRAM®'i kullanmayınız.*

Son kullanma tarihi geçmiş veya kullanılmayan ilaçları çöpe atmayınız! Çevre ve Şehircilik Bakanlığınca belirlenen toplama sistemine veriniz.

Eğer üründe ve/veya ambalajında bozukluklar fark ederseniz SEVPRAM®'i kullanmayınız.

***Ruhsat sahibi:*** Helba İlaç İç ve Dış San. Tic. A.Ş.

Çamlık Mahallesi, Pamuk Sokak A Blok, Apt. No:12-16/17

Ümraniye / İstanbul

***Üretim yeri:*** Merkez Lab. İlaç San. ve Tic. A.Ş.,

Taşdelen Çamlık Mah. Sırrı Çelik Bulvarı Ayça Sok. No:6

Taşdelen/Çekmeköy / İstanbul /Türkiye

Tel:(0216) 484 41 66

*Bu kullanma talimatı .../.../..... tarihinde onaylanmıştır.*