

KISA ÜRÜN BİLGİSİ

1. BEŞERİ TIBBİ ÜRÜNÜN ADI

RİXPER 4 mg film tablet

2. KALİTATİF VE KANTİTATİF BİLEŞİM

Etkin madde:

Risperidon..... 4 mg

Yardımcı maddeler:

Laktoz anhidr 245 mg

Yardımcı maddeler için bölüm 6.1'e bakınız.

3. FARMASÖTİK FORM

Film kaplı tablet

Beyaz renkli, çentikli, üzerinde "T4" işareti bulunan tablet

4. KLİNİK ÖZELLİKLER

4.1. Terapötik endikasyonlar

RİXPER, pozitif (halüsinasyon, delüzyon, düşünce bozuklukları, saldırganlık, şüphecilik) ve/veya negatif (künt afekt, emosyonel ve sosyal çekingenlik ve konuşma yetersizliği) semptomların belirgin olduğu, erken dönem psikozlar, akut şizofrenik alevlenmeler, kronik şizofreni ve diğer psikotik durumlar dahil şizofreni hastalarının tedavisinde endikedir. RİXPER, şizofreni ile ilgili afektif semptomları (depresyon, suçluluk duygusu, anksiyete) da hafifletir. RİXPER, ilk tedaviye cevap verdiği gözlenen yetişkin hastalarda, idame tedavisi sırasında klinik iyileşmenin devamı açısından da etkilidir.

RİXPER, bipolar bozukluğun manik epizodunun tedavisinde endikedir. Bu epizodlar; duygu durumu yükselmesi veya aşırı hassaslaşması, kendini aşırı beğenme, uykuya duyulan ihtiyacın azalması, konuşmada zorlanma, düşüncelerin yarışması, şaşkınlık, agresif ve yıkıcı davranışlar da dahil olmak üzere muhakeme güçlüğü gibi semptomlarla karakterizedir.

RİXPER, agresif veya diđer yıkıcı davranışların ön planda olduđu davranış ve diđer yıkıcı davranış bozukluklarının tedavisinde endikedir. RİXPER ayrıca ilk tedaviye cevap verdiđi gözlenen çocuk ve adolesanlarda idame tedavisi sırasında klinik iyileşmenin devamı açısından da etkilidir.

RİXPER, çocuklarda ve ergenlerde otistik bozukluđa bađlı huzursuzluk (agresif belirtiler, kendine zarar verme, öfke nöbetleri, ani duygu durum deđişiklikleri) tedavisinde endikedir.

4.2. Pozoloji ve uygulama şekli

Pozoloji/uygulama sıklığı ve süresi:

Şizofreni

Yetişkinler:

RİXPER, günde bir ya da iki kez verilebilir.

Hastalar günde 2 mg RİXPER ile başlamalıdır. Doz, ikinci gün 4 mg'a yükseltilebilir. Üçüncü günden sonra doz sabit kalabilir ya da gerektiğinde bireyselleştirilebilir. Çođu hasta için optimal doz 4-6 mg/gün'dür. Bazı hastalarda, daha yavaş bir titrasyon fazı ve daha düşük başlangıç ve idame dozları uygun olabilir.

Günde 10 mg'ın üzerindeki dozların düşük dozlara göre daha etkili olduđu gösterilmemiştir ve bu dozlar ekstrapiramidal semptomlara neden olabilir. Günde 16 mg/gün'ün üzerindeki dozların güvenilirliđi araştırılmadıđından, bu dozun üzerinde kullanılmamalıdır.

İlave sedasyon gerektiğinde, RİXPER ile tedaviye bir benzodiazepin eklenebilir.

Yaşlılar:

Günde iki kez 0.50 mg ile başlanması önerilir. Bu doz günlük iki kez 0.50 mg'lık artışlarla günde iki kez 1-2 mg'a bireysel olarak ayarlanabilir.

Adolesanlar:

18 yaş altındaki çocuklarda şizofreni tedavisinde veri yetersizliđinden dolayı risperidon kullanılması önerilmez.

Bipolar mani

Yetişkinler:

RİXPEN, 2 mg veya 3 mg ile başlanarak günde tek doz olarak verilmelidir. Endike olduğunda doz düzenlemeleri 24 saatten az sürede gerçekleştirilmemelidir ve doz artırımları günde 1 mg olmalıdır. Etkinlik günde 1-6 mg arasında esnek dozlarda gösterilmiştir.

Bütün semptomatik tedavilerde olduğu gibi devam eden RİXPEN kullanımı sürekli olarak değerlendirilmeli ve uygunluğu kanıtlanmalıdır.

Yaşlılar:

Günde iki kez 0.50 mg ile başlanması önerilir. Bu doz günlük iki kez 0.50 mg'lık artışlarla günde iki kez 1-2 mg'a bireysel olarak ayarlanabilir. Yaşlılarda klinik deneyim sınırlı olduğundan, dikkatli kullanılmalıdır.

Çocuklar ve adolesanlar:

18 yaş altındaki çocuklarda şizofreni tedavisinde veri yetersizliğinden dolayı risperidon kullanılması önerilmez.

Davranış ve diğer yıkıcı davranış bozuklukları

5-18 yaş arası çocuklar ve adolesanlar:

50 kg veya üzerinde olan hastalar:

Başlangıç dozu olarak günde bir defa 0.50 mg önerilir. Bu doz gerektiğinde, en fazla gün aşırı olmak kaydıyla 0.50 mg'lık dozlarla arttırılabilir. Birçok hasta için optimum doz günde bir defa 1 mg'dır. Yine de bazı hastalarda günde bir defa 0.50 mg ile, bazılarında ise günde bir defa 1.5 mg ile en iyi sonuç alınabilir.

50 kg'nin altında olan hastalar:

Başlangıç dozu olarak günde bir defa 0.25 mg önerilir. Bu doz gerektiğinde, en fazla gün aşırı olmak kaydıyla 0.25 mg'lık dozlarla arttırılabilir. Birçok hasta için optimum doz günde bir defa 0.50 mg'dır. Yine de bazı hastalarda günde bir defa 0.25 mg ile, bazılarında ise günde bir defa 0.75 mg ile en iyi sonuç alınabilir.

Tüm semptomatik tedavilerde olduğu gibi, RİXPER'in sürekli kullanımı tedavi süresince değerlendirilmeli ve doğrulanmalıdır.

5 yaşın altındaki çocuklarda kullanımına dair yeterli deneyim yoktur.

Otizm

Çocuklar ve adolesanlar:

RİXPER'in dozajı, hastanın ihtiyaç ve cevabına göre kişiselleştirilmelidir.

Dozlamaya, 20 kg'ın altındaki hastalar için günde 0.25 mg, 20 kg ve üstündeki hastalar için ise günde 0.50 mg ile başlanmalıdır.

4. günde doz; 20 kg'ın altındaki hastalar için 0.25 mg, 20 kg ve üstündeki hastalar için de 0.50 mg artırılabilir.

Bu doz devam ettirilmeli ve cevap yaklaşık olarak 14. günde değerlendirilmelidir. Sadece yeterli klinik cevap veremeyen hastalarda, ilave doz artırımı düşünülebilir. 20 kg'ın altındaki hastalar için 0.25 mg ve 20 kg ve üstündeki hastalar için 0.50 mg doz artırımları, 2 hafta ve daha uzun aralarla yapılmalıdır.

Klinik çalışmalarda, çalışılan en yüksek doz, 20 kg'ın altındaki hastalarda günlük 15 mg'ı, 20 kg ve üstündeki hastalarda günlük 2.5 mg'ı ve 45 kg üstündeki hastalarda günlük 3.5 mg'ı aşmamıştır.

Otistik bozukluğu olan pediyatrik hastalarda RİXPER dozları (toplam mg/gün)

Ağırlık Kategorileri	Günler 1-3	Günler 4 – 14+	Doz artışının gerektiği durumlardaki doz artırımı	Doz aralığı
<20 kg	0.25 mg	0.50 mg	≥ 2 hafta aralarla +0.25 mg	0.50 mg - 1.5 mg
≥20 kg	0.50 mg	1.0 mg	≥ 2 hafta aralarla +0.50 mg	1.0 mg – 2.5 mg*

*45 kg'dan ağır vakalar daha yüksek doza gereksinim duyabilir; çalışılan en yüksek doz 3.5mg/gündür.

RİXPER, günde bir kere veya günde iki kere uygulanabilir.

Somnolansı olan hastalar, dozlamada, günde bir kereden ya yatmadan önce günde bir kereye, ya da günde iki kereye geçişten fayda görebilirler.

Yeterli klinik cevaba ulaşıldığında ve devam ettirildiğinde, etkililik ve güvenliliğin optimal dengesine ulaşmak için yavaş yavaş dozun azaltılması düşünülebilir.

5 yaşın altındaki çocuklarda kullanımına dair yeterli deneyim yoktur.

Uygulama şekli:

Oral yoldan bir bardak su ile alınır.

Tedavi bırakılacaksa ilacın yavaş yavaş kesilmesi önerilir. Antipsikotik ilaçların yüksek dozlarının aniden kesilmesinden sonra çok nadir olarak bulantı, kusma, terleme ve insomnia da dahil olmak üzere akut ilaç kesilme semptomları bildirilmiştir. Psikotik semptomlar tekrarlayabilir ve istem dışı hareket bozukluklarının ortaya çıktığı (akatzisi, distoni ve diskinezi gibi) bildirilmiştir.

Diğer antipsikotiklerden geçiş:

Tıbbi olarak uygun olduğu durumlarda, RİXPER tedavisi başladığında daha önceki tedavinin yavaş yavaş kesilmesi önerilir. Ayrıca, tıbbi olarak uygun olduğunda, depo antipsikotiklerden geçiş için bir sonraki planlanan enjeksiyon yerine, RİXPER tedavisine başlanabilir. Halen devam etmekte olan antiparkinson ilaçlarla tedaviye devam edilip edilmeyeceği periyodik olarak tekrar değerlendirilmelidir.

Özel popülasyonlara ilişkin ek bilgiler:

Böbrek/Karaciğer yetmezliği:

Böbrek bozukluğu olan hastaların normal yetişkinlere göre ilacın aktif antipsikotik fraksiyonunu elimine etme yetenekleri azalmıştır.

Bozulmuş karaciğer fonksiyonu olan hastalarda risperidonun serbest fraksiyonunun plazma konsantrasyonlarında artışlar görülür.

Endikasyona bağılı olmaksızın başlangıç ve takip eden dozlar yarıya düşürülmeli ve böbrek ve karaciğer bozukluğu olan hastalarda doz titrasyonu daha yavaş olmalıdır.

Bu grup hastalarda RİXPEN dikkatle kullanılmalıdır.

Pediyatrik popülasyon:

Pediyatrik popülasyon ile ilgili bilgiler yukarıda "Pozoloji/uygulama sıklığı ve süresi" başlığı altında verilmiştir.

Geriyatrik popülasyon:

Geriyatrik popülasyon ile ilgili bilgiler yukarıda "Pozoloji/uygulama sıklığı ve süresi" başlığı altında verilmiştir.

4.3. Kontrendikasyonlar

Risperidon veya yardımcı maddelerden herhangi birine karşı aşırı duyarlılığı olduğu bilinen hastalarda kontrendikedir.

4.4. Özel kullanım uyarıları ve önlemleri

Demanslı yaşlı hastalar

Genel Mortalite

Konvansiyonel ve diğer yeni nesil (atipik) antipsikotik ilaçlarda olduğu gibi, bu ilaç da demansı olan yaşlı hastaların psikozlarında kullanıldığında serebrovasküler olaylar, enfeksiyon, kalp yetmezliği ile ani ölüm vb. nedenlerle ölüm riskinde artışa neden olma olasılığı taşımaktadır.

Risperidon dahil atipik antipsikotik ilaçların incelendiği 17 kontrollü çalışmaya ilişkin meta-analizde, plaseboya kıyasla atipik antipsikotik ilaçlarla tedavi gören demanslı yaşlı hastalarda mortalitenin daha yüksek olduğu belirlenmiştir. Bu hasta grubunda risperidon ile yapılan plasebo kontrollü çalışmalarda, plasebo uygulanan hastalardaki %3.1 oranına kıyasla risperidon uygulanan hastalarda mortalite insidansı %4.0'dır. Olasılık oranı (%95 gerçek güven aralığı) 1.21 (0.7, 2.1)'dir. Ölen hastaların ortalama yaşı 86'dır (yaş aralığı 67-100). İki geniş gözlemsel çalışmanın verileri, konvansiyonel antipsikotiklerle tedavi edilen demanslı yaşlı kişilerde de, tedavi görmeyenlere kıyasla ölüm riskinde küçük bir artış olduğunu göstermiştir. Mevcut veriler, riskin gerçek boyutunun tam bir şekilde tahmin edilmesi için yetersizdir ve risk artışının nedeni bilinmemektedir. Gözlemsel

çalışmalarındaki mortalite artışı bulgularının hangi oranda antipsikotik ilaca veya hastaların sahip oldukları bazı özelliklere bağlanabileceği açık değildir.

Furosemidle Birlikte Kullanım

Risperidon ile yapılan plasebo kontrollü çalışmalarda demansı olan yaşlı hastalarda, tek başına risperidon (%3.1; ortalama yaş 84, yaş aralığı 70-96) ya da tek başına furosemid (%4.1; ortalama yaş 80, yaş aralığı 67-90) ile tedavi edilen hastalarla kıyaslandığında, furosemid+risperidon (%7.3; ortalama yaş 89, yaş aralığı 75-97) ile tedavi edilen hastalarda daha yüksek mortalite insidansı gözlenmiştir. Furosemid+risperidon ile tedavi edilen hastalarda mortalitedeki artış dört klinik çalışmanın iki tanesinde gözlenmiştir. Risperidonun diğer diüretiklerle birlikte uygulanması (esas olarak düşük dozda kullanılan tiyazid diüretikleri) benzer bulgular ile ilişkili değildir.

Bu bulguyu açıklayacak bir patofizyolojik mekanizma tanımlanamamış ve ölüme sebebiyette tutarlı bir neden gözlenmemiştir. Ancak, kullanım kararından önce dikkat edilmeli ve bu kombinasyonun veya diğer güçlü diüretiklerle birlikte uygulamanın risk ve yararları değerlendirilmelidir. Risperidon ile birlikte diğer diüretiklerin kullanımında hastalarda artan mortalite insidansına rastlanmamıştır. Tedaviden bağımsız olarak dehidratasyon mortalite için genel bir risk faktörüdür ve demansı olan yaşlı hastalarda dikkatle kaçınılmalıdır.

Serebrovasküler Advers Olaylar

Demanslı popülasyonda, bazı atipik antipsikotiklerle yapılan randomize plasebo kontrollü klinik çalışmalarda serebrovasküler advers olay riskinde yaklaşık 3 kat artış görülmüştür. Çoğunlukla demanslı yaşlı hastalarda (>65 yaşında) risperidon ile altı plasebo kontrollü çalışmadan toplanan veriler, serebrovasküler advers olayların (ciddi ve ciddi olmayan, birlikte) risperidon ile tedavi edilen hastaların % 3,3'ünde (33/1009) ve plasebo ile tedavi edilen hastaların %1,2'sinde (8/712) meydana geldiğini göstermiştir. İhtimal oranı (%95 tam güven aralığı) 2,96'dır (1,34, 7,50). Bu artan riske yönelik mekanizma bilinmemektedir. Diğer antipsikotikler ve diğer hasta popülasyonlarında artan risk göz ardı edilemez. RIXPER, inme için risk faktörü taşıyan hastalarda dikkatle kullanılmalıdır.

Serebrovasküler advers olay riski, Alzheimer demansına kıyasla karma veya vasküler tip demans hastalarında anlamlı ölçüde yüksektir. Bu nedenle, Alzheimer'dan başka demans tiplerine sahip hastalar risperidon ile tedavi edilmemelidir.

Doktorlara, ayrı hastalarda inme riski prediktörlerini de göz önünde bulundurarak, demanslı yaşlı hastalarda RİXPER kullanımının riskleri ve faydalarını değerlendirmeleri önerilir. Hastalar/bakıcılar yüzde, kollarda ya da bacaklarda beklenmedik halsizlik veya uyuşukluk ve konuşma veya görme bozuklukları gibi olası serebrovasküler advers olay belirtileri ve semptomlarını hemen bildirme konusunda uyarılmalıdır. Risperidonun kesilmesi dahil tüm tedavi seçenekleri gecikmeden değerlendirilmelidir.

RİXPER, orta ila ciddi Alzheimer demans hastalarının sürekli agresyonu için ve kendilerine veya başkalarına zarar verme olasılığı olduğunda, sınırlı etkililiği olan veya hiçbir etkililiği bulunmayan, farmakolojik olmayan yaklaşımlarda yalnızca kısa süreli olarak kullanılmalıdır.

Hastalar düzenli olarak ve tedavilerinin sürdürülmeleri açısından yeniden değerlendirilmelidir.

Ortostatik hipotansiyon

Risperidonun alfa-bloke edici aktivitesi nedeniyle, özellikle tedavinin başlangıç doz-titrasyonu döneminde (ortostatik) hipotansiyon görülebilir. Risperidon ve antihipertansif tedavinin birlikte kullanımı ile pazarlama sonrası klinik açıdan önemli hipotansiyon gözlenmiştir. RİXPER kardiyovasküler hastalığı (örneğin kalp yetmezliği, miyokard infarktüsü, ileti anomalileri, dehidratasyon, hipovolemi veya serebrovasküler hastalık) olduğu bilinen hastalarda dikkatle kullanılmalı ve doz yavaş yavaş, önerildiği gibi artırılmalıdır (bkz. Bölüm 4.2 Pozoloji ve uygulama şekli). Hipotansiyon görüldüğünde doz azaltılmalıdır.

Lökopeni, Nötropeni ve Agranülositoz

Risperidon dahil olmak üzere, antipsikotik ajanlarla lökopeni, nötropeni ve agranülositoz olayları bildirilmiştir. Pazarlama sonrası izlemde agranülositoz çok nadiren (<1/10.000 hasta) bildirilmiştir.

Klinik olarak anlamlı düzeyde düşük beyaz kan hücresi (WBC) sayımı veya ilaçla tetiklenmiş lökopeni/nötropeni öyküsüne sahip hastalar tedavinin ilk birkaç ayı boyunca izlenmeli ve ortada başka nedensel faktörler yokken WBC'de klinik olarak anlamlı bir düşüşe yönelik ilk belirtide risperidon kullanımına son verilmesi düşünülmelidir.

Klinik olarak anlamlı nötropenisi olan hastalar ateş veya diğer enfeksiyon semptomları veya belirtileri açısından dikkatle izlenmeli ve bu tür semptomlar veya belirtilerin ortaya çıkması halinde derhal tedavi edilmelidir. Şiddetli nötropenisi olan hastalar (mutlak nötrofil sayımı $<1 \times 10^9/L$) RİXPER kullanımına son vermeli ve iyileşene kadar WBC düzeylerini takip ettirmelidir.

Tardif Diskinezi/Ekstrapiramidal Semptomlar (TD/EPS)

Dopamin reseptörlerinde antagonistik etkiler gösteren ilaçlar, özellikle dil ve/veya yüzde istemsiz ritmik hareketler ile karakterize tardif diskinezi gelişimi ile ilgili bulunmuştur. Ekstrapiramidal semptomların görülmesinin tardif diskinezi gelişiminde bir risk faktörü olduğu bildirilmiştir. Tardif diskinezi işaret ve semptomları görülürse tüm antipsikotik ilaçların kesilmesi göz önünde tutulmalıdır.

Nöroleptik Malignant Sendrom (NMS)

Antipsikotiklerin kullanımı sırasında hipertermi, kas rijiditesi, otonom instabilite, bilinç bulanıklığı ve yüksek serum kreatinin fosfokinaz düzeyleri ile kendini gösteren nöroleptik malign sendromu olduğu bildirilmiştir. Miyoglobülinüri (rabdomiyoliz) ve akut böbrek yetmezliği ilave işaretler olabilir. Bu durumda, RİXPEN dahil olmak üzere tüm antipsikotikler kesilmelidir.

Parkinson Hastalığı ve Lewy Cisimlerinin bulunduğu Demans

Parkinson Hastalığı veya Lewy Cisimcikli Demansı (LCD) olan hastalara RİXPEN dahil antipsikotikler reçete edilirken, hekimler risk/yarar değerlendirmesi yapmalıdır, Parkinson hastalığı risperidon ile kötüleşebilir. Her iki grupta da antipsikotik ilaçlara duyarlılık artabileceği gibi Nöroleptik Malign Sendrom riski de artabilir. Bu hastalar klinik araştırmaların dışında tutulmuşlardır. Artan duyarlılığın semptomları arasında, ekstrapiramidal semptomlara ek olarak, konfüzyon, küntleşme, sık düşmelerin olduğu postural instabilite bulunabilir.

Hiperglisemi ve Diabetes Mellitus

RİXPEN tedavisi sırasında hiperglisemi, diabetes mellitus ve önceden var olan diyabetin alevlenmesi bildirilmiştir.

Bazı durumlarda vücut ağırlığında bir ön artış rapor edilmiştir. Bu bir predispozan faktör olabilir. Ketoasidoz ile ilişki çok nadir olarak ve diyabetik koma ile ilişkili nadir olarak rapor edilmiştir. Uygun klinik izlem, kullanılan antipsikotik kılavuz kurallarına uygun olarak tavsiye edilebilir. RİXPEN dahil olmak üzere herhangi bir atipik antipsikotik ile tedavi edilen hastalarda hiperglisemi semptomları (örneğin polidipsi, poliüri, iştah ve halsizlik gibi) izlenmelidir ve diyabet hastaların glikoz kontrolünün kötüleşmesi açısından düzenli olarak izlenmelidir.

Kilo Alımı

Anlamlı kilo alımı bildirilmiştir. RİXPEN kullanıldığında kilo alımının izlenmesi önerilir.

Hiperprolaktinemi

Doku kültürü çalışmaları meme tümörlerinde hücre büyümesinin prolaktin tarafından stimule edilebileceğini belirtmektedir. Klinik ve epidemiyolojik çalışmalarda antipsikotik kullanımı ile ilişkisi açık bir şekilde gösterilememiş olsa da, ilgili tıbbi öyküsü olan hastalarda dikkatli olunması önerilmektedir. RİXPER, daha önceden hiperprolaktinemisi ve olası prolaktine bağlı tümörü olan hastalarda dikkatli kullanılmalıdır.

QT Aralığı

RİXPER, kardiyak aritmi öyküsü olan hastalarda QT aralığını uzattığı bilinen ilaçlarla birlikte reçete edildiğinde dikkatli olunmalıdır. RİXPER'in de dahil olduğu antipsikotikler, Uzamış QT Sendromu / Torsades de Pointes'e neden olabileceğinden, tanısı konmuş veya şüpheli konjenital uzamış QT sendromu veya Torsades de Pointes hastalarında RİXPER kullanılmamalıdır.

Nöbetler

RİXPER, nöbet eşliğini potansiyel olarak düşüren durumlarda veya nöbet hikayesi olan hastalarda dikkatli kullanılmalıdır.

Priapizm

Alfa-adrenerjik blokör özelliğinden dolayı RİXPER ile tedavi sırasında priapizm görülebilir.

Vücut Sıcaklığının Regülasyonu

Vücudun vücut sıcaklığını düşürme yeteneğinin bozulması antipsikotik ilaçlarla ilişkilendirilmiştir. Ağır egzersiz, aşırı ısıya maruz kalma, eş zamanlı antikolinerjik tedavi görme veya dehidratasyona uğrama gibi vücut ısısının artmasına katkıda bulunabilecek tablolar geçirebilecek hastalara RİXPER reçete edilirken, uygun bakım önlemleri alınmalıdır.

Antiemetik etki:

Risperidon ile yapılan klinik öncesi çalışmalarda antiemetik etki gözlenmiştir. Bu etki, eğer insanlarda oluşursa, bağırsak tıkanması Reye sendromu ve beyin tümörleri gibi durumları veya belli ilaçların aşırı doz bulgu ve semptomlarını maskeleyebilir.

Böbrek ve karaciğer yetmezliği

Böbrek yetmezliği olan hastalar aktif antipsikotik fraksiyonu elimine etmek için normal böbrek fonksiyonu olan erişkinlerden daha az yeteneğe sahiptir. Karaciğer yetmezliği olan hastaların plazma konsantrasyonunda risperidon serbest fraksiyonunda artışlar vardır (Bkz Bölüm 4.2).

Venöz tromboembolik olay

Antipsikotik ilaçlarla venöz tromboembolik olaylar (VTE) bildirilmiştir. Antipsikotik ilaç tedavisi gören hastalarda çoğunlukla kazanılmış VTE risk faktörleri bulunduğu için, VTE için tüm olası risk faktörleri, RIXPER ile tedaviden önce ve sonra tanımlanmalı ve koruyucu önlemler alınmalıdır.

Intraoperatif Floppy Iris Sendrom

RIXPER gibi alfa₁ adrenerjik antagonist etkili ilaçlarla tedavi edilen hastalarda, katarakt ameliyatı sırasında Intraoperatif Floppy Iris Sendromu (IFIS) gözlenmiştir. (Bkz. Bölüm 4.8)

IFIS operasyon sırasında ve sonrasında göz komplikasyonları riskini artırabilir. Göz cerrahları, ameliyat öncesinde hastanın alfa₁ adrenerjik antagonist etkili ilaçları halen veya önceden kullanıp kullanmadığını bilmelidir. Katarakt cerrahi öncesinde, alfa₁ adrenerjik blokör tedavisini durdurmanın potansiyel yararı incelenmemiştir ve antipsikotik tedaviyi durdurma riskiyle karşılaştırılarak değerlendirilmelidir.

Çocuklar ve adolesanlar

Davranış bozukluğu olan bir çocuğa veya adolesana risperidon reçete edilmeden önce, bu hastalar ağrı veya uygunsuz çevresel talepler gibi agresif davranışlara yol açabilecek fiziksel ve sosyal nedenler açısından tam olarak değerlendirilmelidir.

Öğrenme yeteneğindeki olası sonuçları nedeniyle risperidonun sedatif etkisi bu popülasyonda yakından izlenmelidir. Risperidonun uygulanmasında zamanla yapılan bir değişiklik, çocuk veya adolesanların dikkat kabiliyeti üzerindeki sedasyon etkisini geliştirebilir.

Risperidon vücut ağırlığında ve vücut kitle indeksindeki ortalama artışlar ile ilişkili bulunmuştur. Tedaviden önce temel ağırlık ölçümü ve düzenli kilo izlenmesi tavsiye edilir. Açık etiketli uzun süreli uzatma çalışmalarında boy değişiklikleri beklenen yaşa uygun normlar içinde kalmıştır. Uzun süreli risperidon tedavisinin cinsel olgunlaşma ve boy üzerine etkileri yeterince araştırılmamıştır.

Çocuk ve adolesanlardaki gelişme ve cinsel olgunlaşmada uzun süreli hiperprolaktineminin olası etkisi nedeniyle boy, kilo, cinsel olgunluk, menstrüel işlevin izlenmesi ve diğer olası prolaktinle ilgili etkileri içeren endokronolojik durumun düzenli klinik değerlendirmesi göz önünde bulundurulmalıdır.

Risperidon ile tedavi sırasında, ekstrapiramidal semptomlar ve diğer hareket bozuklukları açısından da düzenli muayene yapılmalıdır.

Çocuk ve adolesanlarda spesifik pozoloji önerileri için Bölüm 4.2'ye bakınız.

RİXPER 61,25 mg laktoz içermektedir. Nadir kalıtsal galaktoz intoleransı, Lapp laktoz yetmezliği ya da glikoz-galaktoz malabsorpsiyon problemi olan hastaların bu ilacı kullanmamaları gerekir.

4.5. Diğer tıbbi ürünler ile etkileşimler ve diğer etkileşim şekilleri

Diğer antipsikotiklerde olduğu gibi, antiaritmikler (örn. kinidin, dizopiramid, prokainamid, propafenon, amiyodaron, sotalol), trisiklik antidepresan (örn. amitriptilin), tetrasiklik antidepresanlar (örn. maprotilin), bazı antihistaminikler, diğer antipsikotikler, bazı antimalaryal ilaçlar (örn. kinidin ve meflokin) gibi QT aralığını uzattığı bilinen ilaçlar ile birlikte risperidon reçete edilirken dikkatli olunmalıdır. Aynı şekilde elektrolit dengesizliği (hipokalemi, hipomagnezemi) ve bradikardiye yol açabilen ya da risperidonun hepatik metabolizmasını inhibe eden ilaçlarla birlikte reçete edilirken dikkatli olunmalıdır. Bu liste indikatiftir ve detaylandırılmamıştır.

RİXPER'in diğer ilaçları etkileme potansiyeli:

Risperidon, alkol, opiatlar, antihistaminikler ve benzodiazepinleri de içeren diğer merkezi sinir sistemini etkileyen maddelerle kombinasyon halinde kullanılırken sedasyonun artabileceği riskine karşı dikkatli olunmalıdır.

RİXPER, levodopa ve diğer dopamin agonistlerinin etkilerini antagonize edebilir. Eğer bu kombinasyon özellikle Parkinson hastalığının son aşamasında gerekli görülürse, her tedavinin en düşük etkili dozu reçete edilmelidir.

Pazarlama sonrasında risperidon ve antihipertansif tedavinin eşzamanlı kullanılması ile klinik olarak belirgin hipotansiyon gözlenmiştir.

RİXPER, lityum, valproat, digoksin veya topiramatin farmakokinetiğini klinik olarak belirgin biçimde etkilemez.

Diğer ilaçların RİXPER'i etkileme potansiyelleri:

Karbamazepinin, risperidonun plazmadaki aktif antipsikotik fraksiyonunu azalttığı gösterilmiştir. Rifampisin, fenitoin ve fenobarbital gibi CYP3A4 karaciğer enzimlerini P-glikoprotein (P- gp) ile birlikte indükleyen diğer ilaçlarla da benzer etkiler görülebilir. Karbamazepin ya da diğer CYP3A4 karaciğer enzimi/P-gp indükleyen ilaçların başlatılması ya da kesilmesinden sonra RİXPER'in dozu hekim tarafından tekrar değerlendirilmelidir.

CYP2D6 inhibitörleri olan fluoksetin ve paroksetin, risperidonun plazma konsantrasyonlarını artırır, ancak ilacın aktif antipsikotik fraksiyonunu daha az artırır. Kinidin gibi başka CYP 2D6 inhibitörlerinin, risperidon plazma konsantrasyonlarını benzer şekilde etkileyebilecekleri beklenmektedir. Birlikte fluoksetin veya paroksetin tedavisi başlandığında veya kesildiğinde, RİXPER dozu hekim tarafından tekrar değerlendirilmelidir.

Bir CYP 3A4 ve P-gp inhibitörü olan Verapamil, risperidonun plazma konsantrasyonunu artırır.

Galantamine ve donepezil, risperidonun farmakokinetiği ve aktif antipsikotik fraksiyon üzerine klinik olarak anlamlı bir etki göstermemektedir.

Fenotiyazinler, trisiklik antidepresanlar ve bazı beta-blokörler risperidonun plazma konsantrasyonunu artırır, ancak aktif antipsikotik fraksiyonun konsantrasyonunu etkilemez. Amitriptilin, risperidonun veya aktif antipsikotik fraksiyonunun farmakokinetiğini etkilemez. Simetidin ve ranitidin risperidonun biyoyararlanımını artırır ancak aktif antipsikotik fraksiyon üzerindeki bu etki yalnızca marjinal düzeydedir. Bir CYP3A4 inhibitörü olan eritromisin, risperidon ve aktif antipsikotik fraksiyonunun farmakokinetiğini değiştirmez.

Çocuklar ve adolesanlarda psikolojik uyarıcıların (örn. metilfenidat) RİXPER ile birlikte kullanılması ilaçların farmakokinetiklerini ve RİXPER etkililiğini değiştirmez.

Eşzamanlı olarak furosemid alan demanslı yaşlı hastalarda mortalitenin artması konusunda bölüm 4.4'e bakınız.

Paliperidon, risperidonun aktif metaboliti olduğundan ve ikisinin kombinasyonu aditif aktif antipsikotik fraksiyon maruziyetine neden olabileceğinden oral RİXPER'in paliperidon ile eş zamanlı kullanımı önerilmez.

Özel popülasyonlara ilişkin ek bilgiler

Pediyatrik popülasyon:

Etkileşim çalışmaları sadece yetişkinlerde yapılmıştır.

Geriatrik popülasyon:

Birlikte furosemid kullanan demanslı yaşlı hastalarda artan mortalite ile ilgili olarak "4.4 Özel kullanım uyarıları ve önlemleri" bölümüne bakınız.

4.6. Gebelik ve laktasyon

Genel tavsiye

Gebelik Kategorisi: C

Çocuk doğurma potansiyeli bulunan kadınlar/Doğum kontrolü (Kontrasepsiyon)

RİXPER'in çocuk doğurma potansiyeli bulunan kadınlarda kontrasepsiyon gerekliliğine işaret edecek yeterli bilgi mevcut delildir.

Gebelik dönemi

Hayvan çalışmalarında risperidonun teratojenik etkisine rastlanmamış; fakat diğer üreme toksisitesi tipleri görülmüştür (bkz. Bölüm 5.3). İnsanlara yönelik potansiyel risk bilinmemektedir. Gebeliğin üçüncü trimesterinde antipsikotik ilaçlara (RİXPER dahil) maruz kalan yeni doğanlar, doğumu takiben şiddeti değişebilen, anormal kas hareketleri (ekstrapiramidal işaretler/ekstrapiramidal semptomlar) ve/veya ilaç kesilme semptomları açısından risk altındadırlar. Bu semptomlar, ajitasyon, hipertoni, hipotoni, tremor, somnolans, respiratuar distres veya beslenme bozukluklarını içermektedir. Yeni doğanlar dikkatlice izlenmelidir. RİXPER kesinlikle gerekli olmadıkça gebelik sırasında kullanılmamalıdır. Gebelik sırasında tedavinin bırakılması gerekiyorsa, bu aniden yapılmamalıdır.

Laktasyon dönemi

Hayvan çalışmalarında, risperidon ve 9-hidroksi-risperidon süt ile atılmaktadır (süte geçmektedir). Risperidon ve 9-hidroksi-risperidonun az miktarlarda anne sütüne de geçtiği kanıtlanmıştır. Emzirilen bebeklerdeki advers reaksiyonlar ile ilgili herhangi bir veri mevcut değildir. Bu nedenle emzirmenin çocuk açısından faydası, çocuğun karşılaşacağı potansiyel risklere karşı değerlendirilmelidir.

Üreme yeteneği/Fertilite

Dopamin D2 reseptörlerini antagonize eden diğer ilaçlarda olduğu gibi, RİXPER prolaktin düzeyini yükseltir. Hiperprolaktinemi, hipotalamik GnRH'ı baskılayabilir ve pitüiter gonadotropin salgısının azalmasına yol açabilir. Bu durum daha sonra, hem kadın hem de erkek hastalarda, gonadal steroidogenezi bozarak, reproduktif fonksiyonu inhibe edebilir.

Klinik dışı çalışmalarda konuya ilişkin etkiler gözlenmemiştir.

4.7. Araç ve makine kullanımı üzerindeki etkiler

RİXPER sinir sistemi ve görme duyusuna ilişkin potansiyel etkileri nedeniyle araç ve makine kullanma becerileri üzerinde minör ya da orta derecede etki gösterir (Bkz. Bölüm 4.8). Bu nedenle hastaların, bireysel duyarlılıkları anlaşılincaya kadar, araç ve makine kullanmamaları önerilir.

4.8. İstenmeyen etkiler

En sık bildirilen advers ilaç reaksiyonları (\geq %10 sıklıkta): Parkinsonizm, sedasyon/somnolans, baş ağrısı ve insomnia'dır.

Aşağıda verilen tüm advers ilaç reaksiyonları klinik çalışmalarda bildirilmiştir. Şu terimler ve sıklık dereceleri kullanılmıştır:

Çok yaygın (\geq 1/10); yaygın (\geq 1/100 ila $<$ 1/10); yaygın olmayan (\geq 1/1000 ila $<$ 1/100); seyrek (\geq 1/10.000 ila $<$ 1/1000); çok seyrek ($<$ 1/10.000), bilinmiyor (eldeki verilerden hareketle tahmin edilemiyor).

Sistem organ sınıfı	Advers ilaç reaksiyonları				
	Sıklık				
	Çok yaygın	Yaygın	Yaygın olmayan	Seyrek	Bilinmiyor
Enfeksiyonlar ve enfestasyonlar		Pnömoni, bronşit, üst solunum yolu enfeksiyonu, sinüzit, idrar yolu enfeksiyonu, grip, kulak enfeksiyonu	Solunum sistemi enfeksiyonu, sistit, göz enfeksiyonu, tonsillit, onikomikoz, selülit lokalize enfeksiyon, viral enfeksiyon, acarodermatitis	Enfeksiyon	
Kan ve lenf sistemi hastalıkları			Nötropeni, beyaz kan hücresi sayısında azalma, trombositopeni, anemi, hematokrit azalması, eozinofil sayısında artma	Agranülositoz ^c	
Bağışıklık sistemi hastalıkları			Hipersensitivite	Anafilaktik reaksiyon ^c	
Endokrin hastalıkları		Hiperprolaktinemi ^a		Uyumsuz antidiüretik hormon salgılama, idrarda glukoz bulunması	
Metabolizma ve beslenme hastalıkları		Kilo alımı, İştahta artış, iştahta azalma	Diyabetes mellitus ^b , hiperglisemi, polidipsi, kilo kaybı, anoreksi, kan kolesterol düzeyinde yükselme	Su İntoksikasyonu ^c , hipoglisemi, hiperinsülinemî ^c , kan trigliserit düzeyinde yükselme	Diyabetik ketoasi doz
Psikiyatrik Hastalıklar	İnsomnia ^d	Uyku bozuklukları, ajitasyon, depresyon, anksiyete	Mani, kabus, konfüzyonal durum, libido azalması, sinirlilik	Künt afekt, anorgazmi	

Sinir sistemi hastalıkları	Baş ağrısı, Parkinsonizm ^d , somnolans/sedasyon	Akatizi ^d , distoni ^d , diskinezi ^d tremor, sersemlik,	Tardif diskinezi, serebral iskemi, uyarılara yanıt vermeme, bilinç kaybı, depresif bilinç durumu, konvülsiyon ^d , senkop, psikomotor hiperaktivite, denge bozukluğu, anormal koordinasyon postural sersemlik, dikkat bozukluğu, disartri, disguzi, hipoestezi, parestezi	Nöroleptik malign sendrom, serebrovasküler olay, diyabetik koma, sendeleme	
Göz hastalıkları		Bulanık görme, konjunktivit	Fotofobi, göz kuruluğu, göz yaşarmasında artma, oküler hiperemi	Glokom, göz hareket bozukluğu, göz yuvarlanması, göz kapağı kenarında kabuklanma, fotofobi, floppy iris sendromu (inoperatif) ^c	
Kulak ve iç kulak hastalıkları			Vertigo, kulak çınlaması, kulak ağrısı		
Kardiyak hastalıklar		Taşikardi	Atriyal fibrilasyon Atriyoventriküler blok, iletim bozukluğu, elektrokardiyogramda QT uzaması, bradikardi, normal olmayan elektrokardiyogram, palpasyonlar	Sinüs aritmi	
Vasküler hastalıklar		Hipertansiyon	Hipotansiyon, ortostatik hipotansiyon, kızarma	Akciğer embolisi, venöz tromboz	

Solunum, göğüs bozuklukları ve mediastinal hastalıklar		Dispne, faringolaringeal ağrı, öksürtük, burun kanaması, burun tıkanıklığı	Aspirasyon, pnömonisi, pulmoner konjesyon, solunum sistemi tıkanıklığı, raller, hırıltılı solunum, disfoni, solunum bozukluğu	Uyku apnesi sendromu, hiperventilasyon	
Gastrointestinal hastalıklar		Abdominal ağrı, kusma, abdominal rahatsızlık, diyare, bulantı, konstipasyon, dış ağrısı, dispepsi, ağız kuruluğu	Fekal idrar kaçırma, fekalom, gastroenterit, disfaji, midede veya barsakta gaz birikimi	Pankreatit, bağırsak tıkanıklığı, dudak iltihabı (şilit), şişmiş dil	İleus
Deri ve deri altı doku hastalıkları		Döküntü, eritem	Ürtiker, kaşıntı, alopesi, hiperkeratoz, egzama, kuru cilt, deride renk değişikliği, akne seboreik-dermatit cilt rahatsızlığı, cilt lezyonu	İlaç döküntüsü, kepek	Anjiyoödem
Kas-iskelet bozukluklar, bağ doku ve kemik hastalıkları		Kas spazmları, kas-iskelet ağrısı, sırt ağrısı, artralji	Kan kreatin fosfokinaz düzeyinde artış, duruş anormallığı, eklem sertliği, eklem şişliği, kas zayıflığı, boyun ağrısı	Rabdomiyoliz	
Böbrek ve idrar hastalıkları		İdrar tutamama	Pollaküri, idrar retansiyonu, dizüri		
Gebelik, peuperiyum durumları ve perinatal durumlar				Neonatal ilaç yoksunluk sendromu ^c	

Üreme sistemi ve meme hastalıkları			Erektile disfonksiyon, boşalma bozukluğu, Amenore, menstrüel bozukluk ^d , jinekomasti, galaktore, seksüel disfonksiyon, meme ağrısı, meme rahatsızlığı, vajinal akıntı	Priapizm ^c , gecikmiş menstrüasyon, meme dolgunluğu, meme akıntısı, meme büyümesi	
Genel bozukluklar ve uygulama bölgesine ilişkin hastalıklar		Ödem ^d , yüksek ateş, göğüs ağrısı, asteni, yorgunluk, ağrı	Yüzde ödem, titreme, vücut sıcaklığında artış, anormal yürüme, susama, göğüste rahatsızlık hissi, rahatsızlık keyifsizlik, anormal hissetme	Hipotermi, vücut sıcaklığında azalma, periferik soğukluk, ilaç yoksunluk sendromu, endürasyon ^c	
Hepato-bilier hastalıklar			Transaminaz artışı, gama-glutamiltansferaz artışı, hepatik enzim artışı	Sanık	
Yaralanma, zehirlenme ve prosedürel komplikasyonlar		Düşme	Prosedürel ağrı		

a Hiperprolaktinemi bazı olgularda jinekomasti, menstrüel bozukluk, amenore ve galaktoreye yol açabilir.

b Plasebo kontrollü arařtırmalarda, diabetes mellitus risperidon tedavisindeki hastalarda %0,18 oranında, plasebo grubunda ise %0,11 oranında bildirilmiştir. Tüm klinik arařtırmalardaki bütünsel insidansı risperidon tedavisindeki tüm hastalarda %0,43 olmuştur.

c Risperidon klinik çalışmalarında gözlenmemiş, ama risperidon ile pazarlama sonrası dönemde gözlenmiştir.

d Ekstrapiramidal bozukluk ortaya çıkabilir: Parkinsonizm (tükrük salgısında artış, kas-iskelet katılığı, parkinsonizm, ağızda sulanma dişli çark belirtisi, bradikinezi, hipokinezi, maske yüz, kaslarda gerginlik, akinezi, ense sertliği, kaslarda sertlik, parkinsoniyen adım, anormal glabella refleksi, parkinsoniyen dinlenme tremoru), akatizi (akatizi, huzursuzluk, hiperkinezi ve huzursuz

bacak sendromu), tremor, diskinezi (diskinezi, kaslarda seğirme, koreatetozis, atetozis ve miyoklonus), distoni. Distoni şunları kapsamaktadır; distoni, hipertoni, tortikollis, istemsiz kas kasılmaları, kas kasılması, blefarospazm, okulogirasyon, dilde paralizisi, fasyal spazm, laringospazm, miyotoni, opistotonus, orofaringeal spazm, plörototonus, dilde spazm ve trismus. Mutlaka ekstrapiramidal orijine sahip olması gerekmeyen, daha geniş bir semptom spektrumunun verildiğine dikkat edilmelidir. Insomnia şunları içerir; uykuyu başlatma, sürdürme güçlüğü. Konvülsiyon içeriği; grand-mal konvülsiyon. Menstrüel bozukluk şunları içerir; düzensiz menstürasyon, oligomenore. Ödem şunları içerir; generalize ödem, periferik ödem, gode bırakan ödem.

Paliperidon formülasyonlarıyla kaydedilen istenmeyen etkiler

Paliperidon, risperidonun aktif metabolitidir. Bu nedenle, bu bileşenlerin advers reaksiyon profilleri (hem oral hem de enjektabl formülasyonlar dahil) birbirleri için geçerlidir. Yukarıdaki advers reaksiyonlara ek olarak, paliperidon ürünleriyle aşağıdaki advers reaksiyon kaydedilmiştir ve RİXPEN ile de ortaya çıkması beklenebilir:

Kardiyak bozukluklar: Postüral ortostatik taşikardi sendromu

Sınıf etkileri

Diğer antipsikotiklerde olduğu gibi, risperidon ile pazarlama sonrası dönemde çok ender olarak QT uzaması olguları bildirilmiştir. QT aralığı uzatan antipsikotikler ile bildirilen sınıfla ilişkili diğer kardiyak etkiler arasında ventriküler aritmi, ventriküler fibrilasyon, ventriküler taşikardi, ani ölüm, kardiyak arrest ve Torsades de Pointes bulunmaktadır.

Venöz tromboembolizm

Antipsikotik ilaçlarla venöz tromboembolizm olguları (pulmoner embolizm dahil) ve derin ven trombozu olguları bildirilmiştir (sıklık bilinmemektedir).

Kilo alma

Vücut ağırlığının \geq % 7'si oranında kilo alma kriterini karşılayan RİXPEN ve plasebo ile tedavi edilen yetişkin şizofreni hastalarının oranları, 6 ila 8 haftalık bir havuzda plasebo kontrollü çalışmalarda karşılaştırılmıştır ve plaseboya (% 9) nazaran risperidon (%18) ile kilo alma insidansının istatistiksel olarak anlamlı ölçüde daha fazla olduğu görülmüştür. Akut mani hastası yetişkinlerde plasebo kontrollü 3 haftalık havuzda, son noktada kiloda \geq % 7 oranında artış insidansı risperidon (%2,5) ve plasebo (%2,4) gruplarında karşılaştırılmış ve aktif kontrol grubunda (%3,5) biraz daha yüksek olduğu görülmüştür.

Davranış ve diğer rahatsız edici davranış bozuklukları olan çocuk ve adolesan popülasyonunda yapılan uzun süreli çalışmalarda, kilo, 12 aylık tedaviden sonra ortalama 7,3 kg artmıştır. 5-12 yaş arasındaki normal çocuklarda beklenen kilo alma oranı yılda 3 ila 5 kg'dır. 12-16 yaşındaki hastalarda, erkekler yılda yaklaşık 5 kg alırken bu durum kızlarda yılda 3 ila 5 kg'da kalmıştır.

Özel popülasyonlar hakkında ek bilgi

Yetişkin hastalara oranla demanslı yaşlı hastalarda veya pediatrik hastalarda daha yüksek insidansın rapor edildiği advers ilaç reaksiyonları (AİR) aşağıda açıklanmaktadır:

Demans hastalığına sahip yaşlılarda

Demanslı yaşlı hastalarda yapılan klinik çalışmalarda geçici iskemik atak ve serebrovasküler kaza sırasıyla % 1,4 ve % 1,5 sıklığa sahip AİR'ler olarak bildirilmiştir. Ayrıca, aşağıdaki AİR'lerin demanslı yaşlı hastalarda \geq % 5 sıklığında olduğu ve diğer yetişkin popülasyonda görülen sıklığın en az iki katı olduğu bildirilmiştir: idrar yolu enfeksiyonu, periferal ödem, letarji ve öksürük.

Pediatrik hastalar

Genel olarak çocuklarda gözlenen advers reaksiyon tiplerinin yetişkinlerde gözlenen ile benzer olması beklenir. Aşağıdaki AİR'lerin, pediatrik hastalarda (5 ila 17 yaş) \geq % 5 sıklığında olduğu ve yetişkinlerde yapılan klinik çalışmalarda görülen sıklığın en az iki katı olduğu bildirilmiştir: uyku basması/sedasyon, halsizlik, baş ağrısı, iştah artışı, kusma, üst solunum yolları enfeksiyonu, burun tıkanıklığı, karın ağrısı, baş dönmesi, öksürük, ateş, titreme, ishal ve enürezis.

Çocuklarda, cinsel gelişim ve boy üzerinde risperidonun uzun süreli etkileri yeterince araştırılmamıştır. (bkz Bölüm 4.4)

Şüpheli advers reaksiyonların raporlanması

Ruhsatlandırma sonrası şüpheli ilaç advers reaksiyonlarının raporlanması büyük önem taşımaktadır. Raporlama yapılması, ilacın yarar/risk dengesinin sürekli olarak izlenmesine olanak sağlar. Sağlık mesleği mensuplarının herhangi bir şüpheli advers reaksiyonu Türkiye Farmakovijilans Merkezi (TÜFAM)'ne bildirmeleri gerekmektedir (www.titck.gov.tr, e-posta: tufam@titck.gov.tr; tel: 0 800 314 00 08; faks: 0 312 218 35 99)

4.9. Doz aşımı ve tedavisi

Semptomlar

Genellikle, bildirilen işaret ve semptomlar ilacın bilinen farmakolojik etkilerinin artması şeklindedir. Doz aşımı semptomları, uyuşukluk ile sedasyon, taşikardi ile hipotansiyon ve ekstrapiramidal semptomlardır. Doz aşımı halinde QT-uzaması ve konvülziyonlar bildirilmiştir. Oral risperidon ve paroksetinin birlikte kullanımındaki doz aşımı ile ilişkili olarak Torsade de pointes rapor edilmiştir.

Akut doz aşımı durumlarında birden fazla ilaç ihtimali düşünülmelidir.

Tedavi

Solunum yolu açılmalı ve açık tutulmalı, yeterli oksijenasyon ve ventilasyon sağlanmalıdır. Gastrik lavaj (hastanın bilinci kapalı ise, entübasyondan sonra), aktif kömür ve birlikte bir laksatif uygulanması ilaç alındıktan sonra bir saatten az bir zaman dilimi içinde düşünülmelidir. Kardiyovasküler izleme hemen başlatılmalı ve sürekli elektrokardiyografik izleme ile muhtemel aritmiler takip edilmelidir.

RİXPEN'e özgü bir antidot yoktur. Bu yüzden uygun destekleyici önlemler alınmalıdır. Hipotansiyon ve dolaşım kolapsi intravenöz sıvı ve/veya semptomimetik ajanlar gibi uygun önlemlerle tedavi edilmelidir. Şiddetli ekstrapiramidal semptomlarda antikolinergik tedavi uygulanmalıdır. Hasta durumu düzelineye kadar yakın tıbbi gözlem altında tutulmalı ve izlenmelidir.

5. FARMAKOLOJİK ÖZELLİKLER

5.1. Farmakodinamik özellikler

Farmakoterapötik grup: Antipsikotikler

ATC kodu: N05A X08

Etki mekanizması:

Risperidon, kendine özgü özellikleri olan selektif bir monoaminerjik antagonisttir. Serotoninerjik 5-HT₂ ve dopaminerjik D₂ reseptörlerine yüksek afiniteyle bağlanır. Alfa₁-adrenerjik reseptörlere, daha düşük afiniteyle H₁-histaminerjik ve alfa₂-adrenerjik reseptörlere de bağlanır. Risperidonun kolinerjik reseptörlere afinitesi yoktur. Risperidon, güçlü bir dopamin D₂ reseptörü antagonisti

olarak, şizofrenideki pozitif semptomları düzelttiği kabul edilirken, klasik nöroleptiklere kıyasla motor aktivitede depresyona ve katalepsi oluşumuna daha az neden olur. Dengeli bir santral serotonin ve dopamin antagonizması, ekstrapiramidal yan etkileri azaltabilir ve tedavinin etkinliğini şizofreninin negatif ve afektif semptomlarına yayabilir.

Farmakodinamik etkiler

Klinik etkililik

Şizofreni

Risperidonun kısa dtinem şizofreni tedavisindeki etkililiği, şizofreni için DSM-IV kriterlerine uyan 2500'den fazla hastanın katıldığı 4 ile 8 hafta süreli dört çalışmada belirlenmiştir. Günde iki kez uygulanan risperidon dozunun 10 mg/gün'e kadar titre edildiği 6 haftalık plasebo kontrollü bir araştırmada, Kısa Psikiyatrik Derecelendirme Ölçeği (BPRS) toplam skorunda, risperidon plasebodan üstün bulunmuştur. Dört sabit risperidon dozu kullanılan (günde iki kez uygulama ile 2, 6, 10 ve 16 mg/gün), 8 haftalık plasebo kontrollü bir araştırmada dört risperidon grubunun hepsi de, Pozitif ve Negatif Sendrom Ölçeği (PANSS) toplam skorunda plasebodan üstündü. Beş sabit risperidon dozu (günde iki kez uygulama ile 1, 4, 8, 12 ve 16 mg/gün) ile yürütülen 8 haftalık bir doz kıyaslama çalışmasında, 4, 8 ve 16 mg/gün risperidon doz grupları PANSS toplam skorunda 1 mg risperidon doz grubundan üstündü. İki sabit risperidon dozunun kullanıldığı (günde bir kez uygulama ile 4 ve 8 mg/gün) 4 hafta süreli, plasebo kontrollü bir doz kıyaslama çalışmasında her iki risperidon doz grubu, toplam PANSS skoru ve bir yanıt ölçümünü de (PANSS toplam skorunda >%20 azalma) kapsayan çeşitli PANSS ölçümlerinde plasebodan üstün bulundu. Daha uzun süreli bir araştırmada, ağırlıklı olarak şizofreni için DSM-IV kriterlerini karşılayan ve bir antipsikotik ilaç ile en az 4 hafta süreyle klinik olarak stabil kalmış, ayakta tedavi gören yetişkin hastalar, 2 ile 8 mg/gün risperidon ya da haloperidole randomize edildi ve 1 ile 2 yıl boyunca nüks için gözlem yapıldı. Risperidon almakta olan hastalarda bu süre içinde nüks zamanı, haloperidol almakta olanlara kıyasla anlamlı ölçüde daha uzun oldu.

Bipolar bozuklukta manik epizotlar

Bipolar I bozukluğa bağlı manik epizotların akut tedavisinde risperidon monoterapisinin etkililiği üç çift-kör plasebo kontrollü monoterapi çalışmasında, DSM-IV kriterleri temelinde bipolar I bozukluğu olan yaklaşık 820 hasta üzerinde ortaya konulmuştur. Bu üç çalışmada, 1 ile 6 mg/gün dozunda risperidonun (başlangıç dozu iki çalışmada 3 mg ve bir çalışmada 2 mg), önceden tanımlanmış birincil sonlanım noktasında (Young Mani Derecelendirme Ölçeği YMRS) toplam skorunda 3. haftada başlangıç dönemine göre değişim), plasebodan anlamlı ölçüde üstün olduğu gösterilmiştir.

İkincil etkililik sonuçlanımları da genel olarak birincil sonuçlanım ile uyumlu olmuştur. Toplam YMRS skorunda başlangıç döneminden 3 haftalık sonlanım noktasına kadar > %50 azalma gösteren hastaların yüzdesi, risperidon için plasebodan anlamlı olarak daha yüksekti. Bu üç çalışmanın bir tanesinde, bir haloperidol kolu ve 9 haftalık bir çift-kör idame dönemi de bulunmaktaydı. Etkililik 9 haftalık idame tedavisi dönemi boyunca kalıcı oldu. Toplam YMRS skorunda başlangıca göre olan değişim, sürekli bir düzelme gösterdi ve 12. haftada risperidon ve haloperidol arasında benzer nitelikteydi.

Akut mani tedavisinde duygudurum stabilize edici ajanlara eklenen risperidonun etkililiği, bipolar I bozukluk için DSM-IV kriterlerine uyan yaklaşık 300 hastanın yer aldığı 3 haftalık çift-kör iki çalışmanın birinde gösterildi. Bu 3 haftalık çalışmalardan birinde, lityum ya da valproat üzerine eklenen, 2 mg/gün ile başlanan 1 ile 6 mg/gün dozlarındaki risperidon, önceden tanımlanmış birincil sonlanım noktasında (YMRS toplam skorunda 3. haftada başlangıç dönemine göre değişim), tek başına lityum ya da valproata kıyasla üstündü. İkinci bir 3 haftalık çalışmada, lityum, valproat veya karbamazepin ile kombinasyon şeklinde, 2 mg/gün ile başlanan 1 ile 6 mg/gün dozlarındaki risperidon, YMRS toplam skorunun azaltılmasında tek başına lityum, valproat veya karbamazepinden üstün bulunmadı. Bu çalışmadaki başarısızlık için olası bir açıklama, risperidon ve 9-hidroksi-risperidon klerensinin karbamazepin tarafından indüklenmesi, böylelikle risperidon ve 9-hidroksi-risperidonun subterapötik düzeylere inmesiyle sonuçlanmasıdır. Yapılan bir post-hoc analizde karbamazepin grubu analiz dışında tutulduğunda lityum ya da valproat ile kombine edilen risperidon, YMRS toplam skorunun azaltılmasında tek başına lityum veya valproattan üstün bulunmuştur.

Demansa kalıcı saldırganlık

Risperidonun, saldırganlık, ajitasyon, psikoz, aktivite gibi davranışsal bozukluklar ve afektif bozukluklar içeren Davranışsal ve Psikolojik Demans Semptomları (BPSD) tedavisindeki etkililiği, çift-kör, plasebo kontrollü üç çalışma kapsamında, orta dereceli ile şiddetli demansı olan 1150 yaşlı hasta üzerinde ortaya konulmuştur. Çalışmalardan biri, 0,5, 1 ve 2 mg/gün'lük sabit risperidon dozlarını içermekteydi. İki esnek doz çalışmasında sırasıyla 0,5 ile 4 mg/gün ve 0,5 ile 2 mg/gün aralıklarındaki risperidon doz grupları kullanılmıştır. Risperidon yaşlı demans hastalarında saldırganlığın tedavisinde, istatistiksel olarak anlamlı ve klinik olarak önemli bir etkililik, ve ajitasyon ve psikozun tedavisinde biraz daha az kalıcı nitelikte etkililik gösterdi (Alzheimer Hastalığında Davranışsal Patoloji Derecelendirme Ölçeği [BEHAVEAD] ve Cohen-Mansfield Ajitasyon Envanteri [CMAI] yoluyla ölçüldüğü şekilde). Risperidonun tedavi etkisi, Mini-Mental

Durum Muayenesi (MMSE) skorundan (ve bunun sonucu olarak demans şiddetinden); risperidonun sedatif özelliklerinden; psikoz bulunup bulunmamasından ve demans tipinden (Alzheimer demansı, vasküler ya da mikst demans) bağımsızdı. (Aynı zamanda bkz. bölüm 4.4)

Pediyatrik popülasyon

Tavır/davranış bozukluğu

Yıkıcı davranışların kısa dönem tedavisinde risperidonun etkililiği, çift-kör, plasebo kontrollü iki çalışmada, DSM-IV temelinde yıkıcı davranış bozuklukları (DBD) ve sınırdaki entellektüel işlev veya hafif ile orta dereceli mental retardasyon/öğrenme bozukluğu tanısı almış, 5 ile 12 yaşlarında yaklaşık 240 hasta üzerinde ortaya konulmuştur. Bu iki çalışmada risperidon 0,02 ile 0,06 mg/kg/gün, önceden tanımlanmış birincil sonlanım noktası olan, Nisonger-Çocuk Davranışları Derecelendirme Formu (N-CBRF)'nin Tavır/Davranış Sorunları alt-ölçeğinde 6. haftada başlangıç dönemine göre değişim üzerinde plasebodan anlamlı ölçüde üstün bulunmuştur.

5.2. Farmakokinetik özellikler

Genel Özellikler

Risperidon farmakolojik aktivitesi risperidona benzeyen 9-hidroksi-risperidona metabolize olur.

Emilim:

Oral uygulamadan sonra risperidon tam olarak absorbe edilir ve en yüksek plazma düzeyine 1-2 saat içinde ulaşılır. Risperidonun oral mutlak biyoyararlanımı %70 (CV=%25)'tir. Risperidonun oral relatif biyoyararlanımı tablet için çözeltiye kıyasla %94 (CV= %10)'tür. Risperidonun absorpsiyonu besinlerden etkilenmez, bu nedenle risperidon besinlerle birlikte ya da ayrı olarak alınabilir. Risperidon kararlı durum plazma konsantrasyonuna hastaların çoğunda 1 günde ulaşır. 9-hidroksi-risperidon kararlı durum plazma konsantrasyonuna uygulamanın 4-5'inci günlerinde ulaşır.

Dağılım:

Risperidon hızla dağılır. Dağılım hacmi yaklaşık 1-2 l/kg'dır. Risperidon plazmada albümin ve alfa1-asit glikoproteine bağlanır. Risperidonun proteinlere bağlanma oranı %90, 9-hidroksi-risperidonun ise %77'dir.

Biyotransformasyon:

Risperidon, CYP2D6 aracılığı ile farmakolojik aktivitesi risperidona benzeyen 9-hidroksi-risperidona metabolize olur. Risperidon ve 9-hidroksi-risperidon birlikte aktif antipsikotik fraksiyonu oluşturur. CYP 2D6 genetik polimorfizm göstermektedir. Yoğun CYP 2D6 metabolize ediciler

risperidonu hızla 9-hidroksi-risperidona dönüştürürken, zayıf CYP 2D6 metabolize edicilerde bu dönüşüm çok daha yavaş gerçekleşir. Yoğun metabolize ediciler, zayıf CYP 2D6 metabolize edicilere kıyasla daha düşük risperidon ve daha yüksek 9-hidroksirisperidon konsantrasyonlarına sahip olmakla birlikte, risperidon ve 9-hidroksi-risperidon kombinasyonunun (yani, aktif antipsikotik fraksiyon) farmakokinetiği, tek ve çoklu dozlardan sonra, yoğun ve zayıf CYP 2D6 metabolize edicilerde benzer niteliktedir.

Risperidonun başka bir metabolik yolağı N-dealkilasyondur. İnsan karaciğer mikrozomlarıyla yapılan in vitro çalışmalarda, klinikteki kullanım konsantrasyonlarındaki risperidonun, sitokrom P450 izoenzimleriyle (CYP 1A2, CYP 2A6, CYP 2C,819110, CYP 2D6, CYP 2E1, CYP 3A4 ve CYP 3A5) metabolize edilen ilaçların metabolizmalarını önemli ölçüde inhibe etmediğı gösterilmiştir.

Eliminasyon:

Uygulamadan bir hafta sonra, dozun %70'i idrar ve %14'ü feçes ile itrah edilir. İdrarla itrah edilen dozun %35-45'ini risperidon ve 9-hidroksi-risperidon oluşturur. Geri kalan kısım inaktif metabolitlerdir. Psikotik hastalarda oral yoldan kullanılan risperidonun eliminasyon yarılanma ömrü yaklaşık 3 saattir. 9-hidroksi-risperidon ve aktif antipsikotik fraksiyonun eliminasyon yarılanma ömrü 24 saattir.

Doğrusallık/Doğrusal olmayan durum:

Risperidonun plazma konsantrasyonları, terapötik doz aralığında dozla orantılıdır.

Hastalardaki karakteristik özellikler

Yaşlılarda: Tek-doz farmakokinetik çalışmasında yaşlılarda ortalama olarak %43 daha yüksek aktif antipsikotik fraksiyon plazma konsantrasyonlarında artış ve %38 daha uzun bir yarı ömür ve aktif antipsikotik fraksiyonun klerensinde yaşlılarda %30 azalma görülmüştür.

Pediyatrik hastalarda: Risperidon, 9-hidroksi-risperidon ve aktif antipsikotik fraksiyonun çocuklardaki farmakokinetiği, yetişkinlerdeki ile benzerdir.

Böbrek yetmezliğinde: Böbrek yetmezliği olan hastalarda aktif antipsikotik fraksiyon klerensinin %60 azaldığı ve aktif plazma konsantrasyonunun yükseldiğı görülmüştür.

Karaciğer yetmezliğinde: Risperidonun plazma düzeyleri karaciğer yetmezliği olan hastalarda normal bulunmuştur, ancak risperidonun plazma ortalama serbest fraksiyonu yaklaşık %35 artmıştır.

Cinsiyet ırk ve sigara alışkanlığı

Bir popülasyon farmakokinetik analizinde, cinsiyet ırk ya da sigara alışkanlığının risperidon ya da aktif antipsikotik fraksiyonun farmakokinetikleri üzerinde belirgin etki göstermedikleri belirlenmiştir.

5.3. Klinik öncesi güvenilirlik verileri

Seksüel olarak immatüre sıçan ve köpeklerde dozlamının başlatıldığı (sub)kronik toksisite çalışmalarında, erkek ve dişi genital yolu ile meme bezlerinde doza bağlı etkiler gözlenmiştir. Bu etkiler, risperidonun dopamin D₂ reseptörünü bloke etmesi sonucu oluşan yüksek serum prolaktin seviyelerine bağlıdır.

Aynı zamanda doku kültürü çalışmaları insan meme tümörlerindeki hücre büyümesinin prolaktin ile uyarılabileceğini düşündürmektedir. Risperidon sıçan ve tavşanda teratojenik bulunmamıştır. Risperidon ile yapılan sıçan üreme çalışmalarında, ebeveynlerin çiftleşme davranışında ve dölün doğum ağırlığı ve sağkalımı üzerinde advers etkiler görülmüştür. Sıçanlarda risperidona rahim içi maruziyet yetişkinlikte kognitif yetmezlik ile ilişkilendirilmiştir. Gebe hayvanlara uygulandığında diğer dopamin antagonistleri dölün öğrenme ve motor gelişimi üzerinde negatif etkilere neden olmuştur. Juvenil sıçanlarla yapılan bir toksisite çalışmasında artmış yavru mortalitesi ve fiziksel gelişimde bir gecikme gözlenmiştir. Juvenil köpeklerle yapılan 40 haftalık bir çalışmada seksüel olgunlaşma gecikmiştir. Adolesanlarda EAA bazında maksimum insan dozunun 3.6 katı bir dozda (1.5 mg/gün) uzun kemik büyümesi etkilenmemiştir; etkiler adolesanlarda EAA bazında maksimum insan dozunun 15 katı bir dozda gözlenmiştir.

Bir dizi testte risperidonun genotoksik olmadığı bulunmuştur. Sıçanlarda ve farelerde risperidona ilişkin oral karsinogenesisite çalışmalarında hipofiz bezi adenomaları (fare), endokrin pankreas adenomları (sıçan) ve meme bezi adenomlarında (her iki tür) artışlar görülmüştür. Bu tümörler uzamış dopamin D₂ antagonizmi ve hiperprolaktinemi ile ilişkili olabilir. Sıçanlardaki bu tümör bulgularının insan riski açısından ilgisi bilinmemektedir. In vitro ve in vivo hayvan modelleri yüksek dozlardaki risperidonun hastalarda teorik olarak artmış torsade de pointes riski ile ilişkilendirilmiş QT aralığı uzamasına neden olabileceğini göstermektedir.

6. FARMASÖTİK ÖZELLİKLER

6.1. Yardımcı maddelerin listesi

Tablet çekirdeği

Laktoz anhidr
Mikrokristalin selüloz
Prejelatinize nişasta
Magnezyum stearat

Kaplama maddeleri

Hipromelloz 6
Makrogol 6000
Titanyum dioksit (E171)

6.2. Geçimsizlikler

Bilinen herhangi bir geçimsizliği bulunmamaktadır.

6.3. Raf ömrü

36 ay

6.4. Saklamaya yönelik özel uyarılar

25°C'nin altındaki oda sıcaklığında, kuru bir yerde ve ışıktan koruyarak saklayınız.

6.5. Ambalajın niteliği ve içeriği

20 ve 30 film tablet olarak PVC/PVDC/AL blister ambalajlarda kullanıma sunulmaktadır.

6.6. Beşeri tıbbi üründen arta kalan maddelerin imhası ve diğer özel önlemler

Kullanılmamış olan ürünler ya da atık materyaller “Tıbbi Atıkların Kontrolü Yönetmeliği” ve “Ambalaj ve Ambalaj Atıklarının Kontrolü Yönetmeliklerine” uygun olarak imha edilmelidir.

7. RUHSAT SAHİBİ

Actavis İlaçları A.Ş.

Gültepe Mah. Polat İş Merkezi 34394, Levent / Şişli İstanbul

8. RUHSAT NUMARASI

19.06.2007 tarih ve 122/71 no

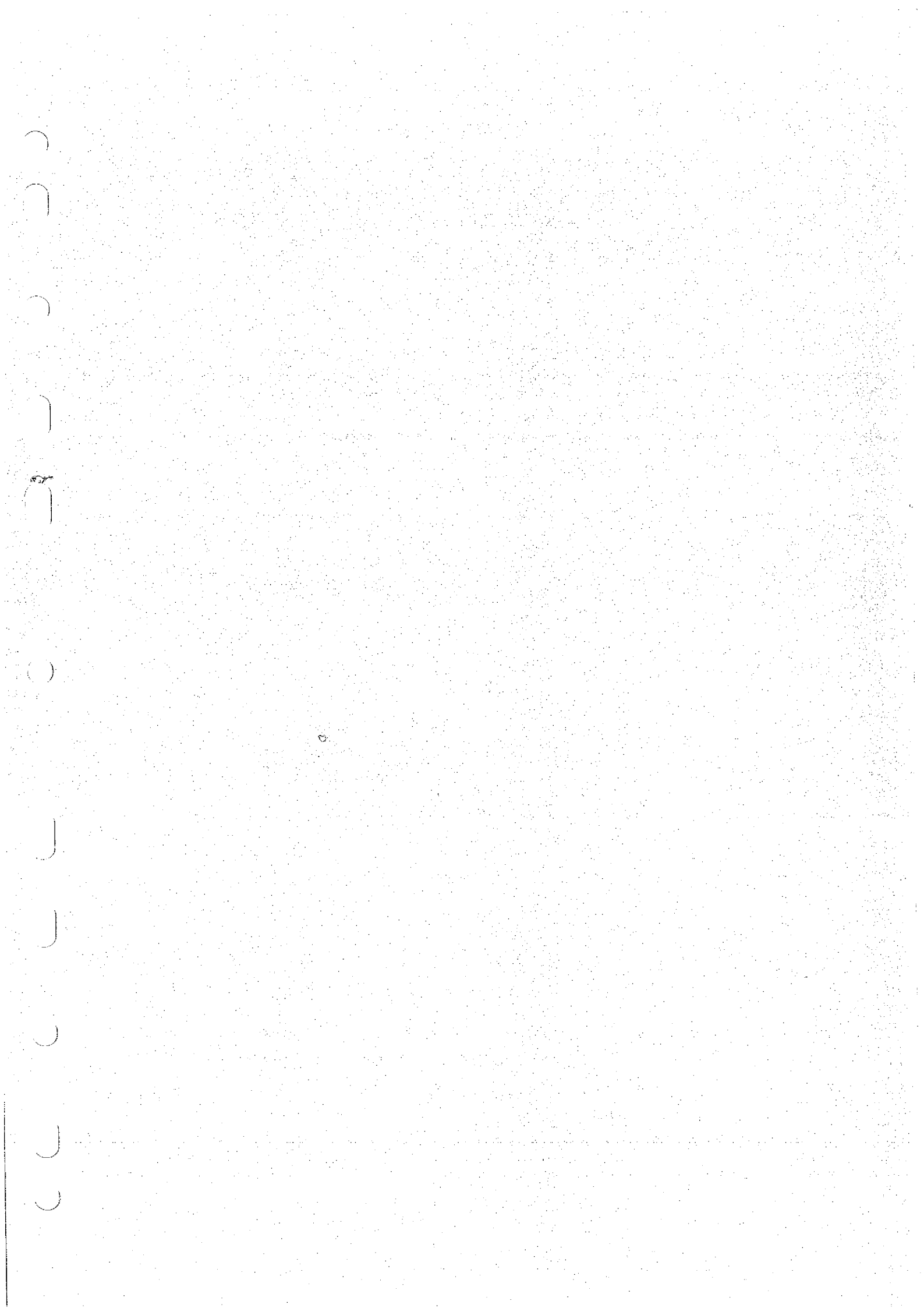
9. İLK RUHSAT TARİHİ/RUHSAT YENİLEME TARİHİ

İlk ruhsat tarihi: 19.06.2007

Ruhsat yenileme tarihi:

10. KÜB'ÜN YENİLENME TARİHİ

-



KISA ÜRÜN BİLGİSİ

1. BEŞERİ TIBBİ ÜRÜNÜN ADI

RİXPER 4 mg film tablet

2. KALİTATİF VE KANTİTATİF BİLEŞİM

Etkin madde:

Risperidon..... 4 mg

Yardımcı maddeler:

Laktoz anhidr 245 mg

Yardımcı maddeler için bölüm 6.1'e bakınız.

3. FARMASÖTİK FORM

Film kaplı tablet

Beyaz renkli, çentikli, üzerinde "T4" işareti bulunan tablet

4. KLİNİK ÖZELLİKLER

4.1. Terapötik endikasyonlar

RİXPER, pozitif (halüsinasyon, delüzyon, düşünce bozuklukları, saldırganlık, şüphecilik) ve/veya negatif (künt afekt, emosyonel ve sosyal çekingenlik ve konuşma yetersizliği) semptomların belirgin olduğu, erken dönem psikozlar, akut şizofrenik alevlenmeler, kronik şizofreni ve diğer psikotik durumlar dahil şizofreni hastalarının tedavisinde endikedir. RİXPER, şizofreni ile ilgili afektif semptomları (depresyon, suçluluk duygusu, anksiyete) da hafifletir. RİXPER, ilk tedaviye cevap verdiği gözlenen yetişkin hastalarda, idame tedavisi sırasında klinik iyileşmenin devamı açısından da etkilidir.

RİXPER, bipolar bozukluğun manik epizodunun tedavisinde endikedir. Bu epizodlar; duygu durumu yükselmesi veya aşırı hassaslaşması, kendini aşırı beğenme, uykuya duyulan ihtiyacın azalması, konuşmada zorlanma, düşüncelerin yarışması, şaşkınlık, agresif ve yıkıcı davranışlar da dahil olmak üzere muhakeme güçlüğü gibi semptomlarla karakterizedir.

RİXPER, agresif veya diđer yıkıcı davranışların ön planda olduđu davranış ve diđer yıkıcı davranış bozukluklarının tedavisinde endikedir. RİXPER ayrıca ilk tedaviye cevap verdiđi gözlenen çocuk ve adolesanlarda idame tedavisi sırasında klinik iyileşmenin devamı açısından da etkilidir.

RİXPER, çocuklarda ve ergenlerde otistik bozukluđa bađlı huzursuzluk (agresif belirtiler, kendine zarar verme, öfke nöbetleri, ani duygu durum deđişiklikleri) tedavisinde endikedir.

4.2. Pozoloji ve uygulama şekli

Pozoloji/uygulama sıklıđı ve süresi:

Şizofreni

Yetişkinler:

RİXPER, günde bir ya da iki kez verilebilir.

Hastalar günde 2 mg RİXPER ile başlamalıdır. Doz, ikinci gün 4 mg'a yükseltilebilir. Üçüncü günden sonra doz sabit kalabilir ya da gerektiğinde bireyselleştirilebilir. Çođu hasta için optimal doz 4-6 mg/gün'dür. Bazı hastalarda, daha yavaş bir titrasyon fazı ve daha düşük başlangıç ve idame dozları uygun olabilir.

Günde 10 mg'ın üzerindeki dozların düşük dozlara göre daha etkili olduđu gösterilmemiştir ve bu dozlar ekstrapiramidal semptomlara neden olabilir. Günde 16 mg/gün'ün üzerindeki dozların güvenilirliđi araştırılmadıđından, bu dozun üzerinde kullanılmamalıdır.

İlave sedasyon gerektiğinde, RİXPER ile tedaviye bir benzodiazepin eklenebilir.

Yaşlılar:

Günde iki kez 0.50 mg ile başlanması önerilir. Bu doz günlük iki kez 0.50 mg'lık artışlarla günde iki kez 1-2 mg'a bireysel olarak ayarlanabilir.

Adolesanlar:

18 yaş altındaki çocuklarda şizofreni tedavisinde veri yetersizliđinden dolayı risperidon kullanılması önerilmez.

Bipolar mani

Yetişkinler:

RİXPER, 2 mg veya 3 mg ile başlanarak günde tek doz olarak verilmelidir. Endike olduğunda doz düzenlemeleri 24 saatten az sürede gerçekleştirilmemelidir ve doz artırımları günde 1 mg olmalıdır. Etkinlik günde 1-6 mg arasında esnek dozlarda gösterilmiştir.

Bütün semptomatik tedavilerde olduğu gibi devam eden RİXPER kullanımı sürekli olarak değerlendirilmeli ve uygunluğu kanıtlanmalıdır.

Yaşlılar:

Günde iki kez 0.50 mg ile başlanması önerilir. Bu doz günlük iki kez 0.50 mg'lık artışlarla günde iki kez 1-2 mg'a bireysel olarak ayarlanabilir. Yaşlılarda klinik deneyim sınırlı olduğundan, dikkatli kullanılmalıdır.

Çocuklar ve adolesanlar:

18 yaş altındaki çocuklarda şizofreni tedavisinde veri yetersizliğinden dolayı risperidon kullanılması önerilmez.

Davranış ve diğer yıkıcı davranış bozuklukları

5-18 yaş arası çocuklar ve adolesanlar:

50 kg veya üzerinde olan hastalar:

Başlangıç dozu olarak günde bir defa 0.50 mg önerilir. Bu doz gerektiğinde, en fazla gün aşırı olmak kaydıyla 0.50 mg'lık dozlarla artırılabilir. Birçok hasta için optimum doz günde bir defa 1 mg'dır. Yine de bazı hastalarda günde bir defa 0.50 mg ile, bazılarında ise günde bir defa 1.5 mg ile en iyi sonuç alınabilir.

50 kg'nin altında olan hastalar:

Başlangıç dozu olarak günde bir defa 0.25 mg önerilir. Bu doz gerektiğinde, en fazla gün aşırı olmak kaydıyla 0.25 mg'lık dozlarla artırılabilir. Birçok hasta için optimum doz günde bir defa 0.50 mg'dır. Yine de bazı hastalarda günde bir defa 0.25 mg ile, bazılarında ise günde bir defa 0.75 mg ile en iyi sonuç alınabilir.

Tüm semptomatik tedavilerde olduğu gibi, RİXPER'in sürekli kullanımı tedavi süresince değerlendirilmeli ve doğrulanmalıdır.

5 yaşın altındaki çocuklarda kullanımına dair yeterli deneyim yoktur.

Otizm

Çocuklar ve adolesanlar:

RİXPER'in dozajı, hastanın ihtiyaç ve cevabına göre kişiselleştirilmelidir.

Dozlamaya, 20 kg'ın altındaki hastalar için günde 0.25 mg, 20 kg ve üstündeki hastalar için ise günde 0.50 mg ile başlanmalıdır.

4. günde doz; 20 kg'ın altındaki hastalar için 0.25 mg, 20 kg ve üstündeki hastalar için de 0.50 mg artırılabilir.

Bu doz devam ettirilmeli ve cevap yaklaşık olarak 14. günde değerlendirilmelidir. Sadece yeterli klinik cevap veremeyen hastalarda, ilave doz artırımını düşünülebilir. 20 kg'ın altındaki hastalar için 0.25 mg ve 20 kg ve üstündeki hastalar için 0.50 mg doz artırımları, 2 hafta ve daha uzun aralarla yapılmalıdır.

Klinik çalışmalarda, çalışılan en yüksek doz, 20 kg'ın altındaki hastalarda günlük 15 mg'ı, 20 kg ve üstündeki hastalarda günlük 2.5 mg'ı ve 45 kg üstündeki hastalarda günlük 3.5 mg'ı aşmamıştır.

Otistik bozukluğu olan pediyatrik hastalarda RİXPER dozları (toplam mg/gün)

Ağırlık Kategorileri	Günler 1-3	Günler 4 – 14+	Doz artışının gerektiği durumlardaki doz artırımını	Doz aralığı
<20 kg	0.25 mg	0.50 mg	≥ 2 hafta aralarla +0.25 mg	0.50 mg - 1.5 mg
≥20 kg	0.50 mg	1.0 mg	≥ 2 hafta aralarla +0.50 mg	1.0 mg – 2.5 mg*

*45 kg'dan ağır vakalar daha yüksek doza gereksinim duyabilir; çalışılan en yüksek doz 3.5mg/gündür.

RİXPER, günde bir kere veya günde iki kere uygulanabilir.

Somnolansı olan hastalar, dozlamada, günde bir kereden ya yatmadan önce günde bir kereye, ya da günde iki kereye geçişten fayda görebilirler.

Yeterli klinik cevaba ulaşıldığında ve devam ettirildiğinde, etkililik ve güvenliliğin optimal dengesine ulaşmak için yavaş yavaş dozun azaltılması düşünülebilir.

5 yaşın altındaki çocuklarda kullanımına dair yeterli deneyim yoktur.

Uygulama şekli:

Oral yoldan bir bardak su ile alınır.

Tedavi bırakılacaksa ilacın yavaş yavaş kesilmesi önerilir. Antipsikotik ilaçların yüksek dozlarının aniden kesilmesinden sonra çok nadir olarak bulantı, kusma, terleme ve insomnia da dahil olmak üzere akut ilaç kesilme semptomları bildirilmiştir. Psikotik semptomlar tekrarlayabilir ve istem dışı hareket bozukluklarının ortaya çıktığı (akatizi, distoni ve diskinezi gibi) bildirilmiştir.

Diğer antipsikotiklerden geçiş:

Tıbbi olarak uygun olduğu durumlarda, RİXPER tedavisi başladığında daha önceki tedavinin yavaş yavaş kesilmesi önerilir. Ayrıca, tıbbi olarak uygun olduğunda, depo antipsikotiklerden geçiş için bir sonraki planlanan enjeksiyon yerine, RİXPER tedavisine başlanabilir. Halen devam etmekte olan antiparkinson ilaçlarla tedaviye devam edilip edilmeyeceği periyodik olarak tekrar değerlendirilmelidir.

Özel popülasyonlara ilişkin ek bilgiler:

Böbrek/Karaciğer yetmezliği:

Böbrek bozukluğu olan hastaların normal yetişkinlere göre ilacın aktif antipsikotik fraksiyonunu elimine etme yetenekleri azalmıştır.

Bozulmuş karaciğer fonksiyonu olan hastalarda risperidonun serbest fraksiyonunun plazma konsantrasyonlarında artışlar görülür.

Endikasyona bağı olmaksızın başlangıç ve takip eden dozlar yarıya düşürülmeli ve böbrek ve karaciğer bozukluğu olan hastalarda doz titrasyonu daha yavaş olmalıdır.

Bu grup hastalarda RIXPER dikkatle kullanılmalıdır.

Pediyatrik popülasyon:

Pediyatrik popülasyon ile ilgili bilgiler yukarıda “Pozoloji/uygulama sıklığı ve süresi” başlığı altında verilmiştir.

Geriatrik popülasyon:

Geriatrik popülasyon ile ilgili bilgiler yukarıda “Pozoloji/uygulama sıklığı ve süresi” başlığı altında verilmiştir.

4.3. Kontrendikasyonlar

Risperidon veya yardımcı maddelerden herhangi birine karşı aşırı duyarlılığı olduğu bilinen hastalarda kontrendikedir.

4.4. Özel kullanım uyarıları ve önlemleri

Demanslı yaşlı hastalar

Genel Mortalite

Konvansiyonel ve diğer yeni nesil (atipik) antipsikotik ilaçlarda olduğu gibi, bu ilaç da demansı olan yaşlı hastaların psikozylarında kullanıldığında serebrovasküler olaylar, enfeksiyon, kalp yetmezliği ile ani ölüm vb. nedenlerle ölüm riskinde artışa neden olma olasılığı taşımaktadır.

Risperidon dahil atipik antipsikotik ilaçların incelendiği 17 kontrollü çalışmaya ilişkin meta-analizde, plaseboya kıyasla atipik antipsikotik ilaçlarla tedavi gören demanslı yaşlı hastalarda mortalitenin daha yüksek olduğu belirlenmiştir. Bu hasta grubunda risperidon ile yapılan plasebo kontrollü çalışmalarda, plasebo uygulanan hastalardaki %3.1 oranına kıyasla risperidon uygulanan hastalarda mortalite insidansı %4.0'dır. Olasılık oranı (%95 gerçek güven aralığı) 1.21 (0.7, 2.1)'dir. Ölen hastaların ortalama yaşı 86'dır (yaş aralığı 67-100). İki geniş gözlemsel çalışmanın verileri, konvansiyonel antipsikotiklerle tedavi edilen demanslı yaşlı kişilerde de, tedavi görmeyenlere kıyasla ölüm riskinde küçük bir artış olduğunu göstermiştir. Mevcut veriler, riskin gerçek boyutunun tam bir şekilde tahmin edilmesi için yetersizdir ve risk artışının nedeni bilinmemektedir. Gözlemsel

çalışmalardaki mortalite artışı bulgularının hangi oranda antipsikotik ilaca veya hastaların sahip oldukları bazı özelliklere bağlanabileceği açık değildir.

Furosemidle Birlikte Kullanım

Risperidon ile yapılan plasebo kontrollü çalışmalarda demansı olan yaşlı hastalarda, tek başına risperidon (%3.1; ortalama yaş 84, yaş aralığı 70-96) ya da tek başına furosemid (%4.1; ortalama yaş 80, yaş aralığı 67-90) ile tedavi edilen hastalarla kıyaslandığında, furosemid+risperidon (%7.3; ortalama yaş 89, yaş aralığı 75-97) ile tedavi edilen hastalarda daha yüksek mortalite insidansı gözlenmiştir. Furosemid+risperidon ile tedavi edilen hastalarda mortalitedeki artış dört klinik çalışmanın iki tanesinde gözlenmiştir. Risperidonun diğer diüretiklerle birlikte uygulanması (esas olarak düşük dozda kullanılan tiazid diüretikleri) benzer bulgular ile ilişkili değildir.

Bu bulguyu açıklayacak bir patofizyolojik mekanizma tanımlanamamış ve ölüme sebebiyette tutarlı bir neden gözlenmemiştir. Ancak, kullanım kararından önce dikkat edilmeli ve bu kombinasyonun veya diğer güçlü diüretiklerle birlikte uygulamanın risk ve yararları değerlendirilmelidir. Risperidon ile birlikte diğer diüretiklerin kullanımında hastalarda artan mortalite insidansına rastlanmamıştır. Tedaviden bağımsız olarak dehidratasyon mortalite için genel bir risk faktörüdür ve demansı olan yaşlı hastalarda dikkatle kaçınılmalıdır.

Serebrovasküler Advers Olaylar

Demanslı popülasyonda, bazı atipik antipsikotiklerle yapılan randomize plasebo kontrollü klinik çalışmalarda serebrovasküler advers olay riskinde yaklaşık 3 kat artış görülmüştür. Çoğunlukla demanslı yaşlı hastalarda (>65 yaşında) risperidon ile altı plasebo kontrollü çalışmadan toplanan veriler, serebrovasküler advers olayların (ciddi ve ciddi olmayan, birlikte) risperidon ile tedavi edilen hastaların % 3,3'ünde (33/1009) ve plasebo ile tedavi edilen hastaların %1,2'sinde (8/712) meydana geldiğini göstermiştir. İhtimal oranı (%95 tam güven aralığı) 2,96'dır (1,34, 7,50). Bu artan riske yönelik mekanizma bilinmemektedir. Diğer antipsikotikler ve diğer hasta popülasyonlarında artan risk göz ardı edilemez. RİXPEN, inme için risk faktörü taşıyan hastalarda dikkatle kullanılmalıdır.

Serebrovasküler advers olay riski, Alzheimer demansına kıyasla karma veya vasküler tip demans hastalarında anlamlı ölçüde yüksektir. Bu nedenle, Alzheimer'dan başka demans tiplerine sahip hastalar risperidon ile tedavi edilmemelidir.

Doktorlara, ayrı hastalarda inme riski prediktörlerini de göz önünde bulundurarak, demanslı yaşlı hastalarda RIXPER kullanımının riskleri ve faydalarını değerlendirmeleri önerilir. Hastalar/bakıcılar yüzde, kollarda ya da bacaklarda beklenmedik halsizlik veya uyuşukluk ve konuşma veya görme bozuklukları gibi olası serebrovasküler advers olay belirtileri ve semptomlarını hemen bildirme konusunda uyarılmalıdır. Risperidonun kesilmesi dahil tüm tedavi seçenekleri gecikmeden değerlendirilmelidir.

RIXPER, orta ila ciddi Alzheimer demans hastalarının sürekli agresyonu için ve kendilerine veya başkalarına zarar verme olasılığı olduğunda, sınırlı etkililiği olan veya hiçbir etkililiği bulunmayan, farmakolojik olmayan yaklaşımlarda yalnızca kısa süreli olarak kullanılmalıdır.

Hastalar düzenli olarak ve tedavilerinin sürdürülmeleri açısından yeniden değerlendirilmelidir.

Ortostatik hipotansiyon

Risperidonun alfa-bloke edici aktivitesi nedeniyle, özellikle tedavinin başlangıç doz-titrasyonu döneminde (ortostatik) hipotansiyon görülebilir. Risperidon ve antihipertansif tedavinin birlikte kullanımı ile pazarlama sonrası klinik açıdan önemli hipotansiyon gözlenmiştir. RIXPER kardiyovasküler hastalığı (örneğin kalp yetmezliği, miyokard infarktüsü, ileti anomalileri, dehidratasyon, hipovolemi veya serebrovasküler hastalık) olduğu bilinen hastalarda dikkatle kullanılmalı ve doz yavaş yavaş, önerildiği gibi artırılmalıdır (bkz. Bölüm 4.2 Pozoloji ve uygulama şekli). Hipotansiyon görüldüğünde doz azaltılmalıdır.

Lökopeni, Nötropeni ve Agranülositoz

Risperidon dahil olmak üzere, antipsikotik ajanlarla lökopeni, nötropeni ve agranülositoz olayları bildirilmiştir. Pazarlama sonrası izlemde agranülositoz çok nadiren (<1/10.000 hasta) bildirilmiştir.

Klinik olarak anlamlı düzeyde düşük beyaz kan hücresi (WBC) sayımı veya ilaçla tetiklenmiş lökopeni/nötropeni öyküsüne sahip hastalar tedavinin ilk birkaç ayı boyunca izlenmeli ve ortada başka nedensel faktörler yokken WBC'de klinik olarak anlamlı bir düşüşe yönelik ilk belirtide risperidon kullanımına son verilmesi düşünülmelidir.

Klinik olarak anlamlı nötropenisi olan hastalar ateş veya diğer enfeksiyon semptomları veya belirtileri açısından dikkatle izlenmeli ve bu tür semptomlar veya belirtilerin ortaya çıkması halinde derhal tedavi edilmelidir. Şiddetli nötropenisi olan hastalar (mutlak nötrofil sayımı $<1 \times 10^9/L$) RIXPER kullanımına son vermeli ve iyileşene kadar WBC düzeylerini takip ettirmelidir.

Tardif Diskinezi/Ekstrapiramidal Semptomlar (TD/EPS)

Dopamin reseptörlerinde antagonistik etkiler gösteren ilaçlar, özellikle dil ve/veya yüzde istemsiz ritmik hareketler ile karakterize tardif diskinezi gelişimi ile ilgili bulunmuştur. Ekstrapiramidal semptomların görülmesinin tardif diskinezi gelişiminde bir risk faktörü olduğu bildirilmiştir. Tardif diskinezi işaret ve semptomları görülürse tüm antipsikotik ilaçların kesilmesi göz önünde tutulmalıdır.

Nöroleptik Malignant Sendrom (NMS)

Antipsikotiklerin kullanımı sırasında hipertermi, kas rijiditesi, otonom instabilite, bilinç bulanıklığı ve yüksek serum kreatinin fosfokinaz düzeyleri ile kendini gösteren nöroleptik malign sendromu olduğu bildirilmiştir. Miyoglobüri (rabdomiyoliz) ve akut böbrek yetmezliği ilave işaretler olabilir. Bu durumda, RIXPER dahil olmak üzere tüm antipsikotikler kesilmelidir.

Parkinson Hastalığı ve Lewy Cisimlerinin bulunduğu Demans

Parkinson Hastalığı veya Lewy Cisimcikli Demansı (LCD) olan hastalara RIXPER dahil antipsikotikler reçete edilirken, hekimler risk/yarar değerlendirmesi yapmalıdır, Parkinson hastalığı risperidon ile kötüleşebilir. Her iki grupta da antipsikotik ilaçlara duyarlılık artabileceği gibi Nöroleptik Malign Sendrom riski de artabilir. Bu hastalar klinik araştırmaların dışında tutulmuşlardır. Artan duyarlılığın semptomları arasında, ekstrapiramidal semptomlara ek olarak, konfüzyon, küntleşme, sık düşmelerin olduğu postural instabilite bulunabilir.

Hiperglisemi ve Diabetes Mellitus

RIXPER tedavisi sırasında hiperglisemi, diabetes mellitus ve önceden var olan diyabetin alevlenmesi bildirilmiştir.

Bazı durumlarda vücut ağırlığında bir ön artış rapor edilmiştir. Bu bir predispozan faktör olabilir. Ketoasidoz ile ilişki çok nadir olarak ve diyabetik koma ile ilişkili nadir olarak rapor edilmiştir. Uygun klinik izlem, kullanılan antipsikotik kılavuz kurallarına uygun olarak tavsiye edilebilir. RIXPER dahil olmak üzere herhangi bir atipik antipsikotik ile tedavi edilen hastalarda hiperglisemi semptomları (örneğin polidipsi, poliüri, iştah ve halsizlik gibi) izlenmelidir ve diyabet hastaların glikoz kontrolünün kötüleşmesi açısından düzenli olarak izlenmelidir.

Kilo Alımı

Anlamlı kilo alımı bildirilmiştir. RIXPER kullanıldığında kilo alımının izlenmesi önerilir.

Hiperprolaktinemi

Doku kültürü çalışmaları meme tümörlerinde hücre büyümesinin prolaktin tarafından stimule edilebileceğini belirtmektedir. Klinik ve epidemiyolojik çalışmalarda antipsikotik kullanımı ile ilişkisi açık bir şekilde gösterilememiş olsa da, ilgili tıbbi öyküsü olan hastalarda dikkatli olunması önerilmektedir. RİXPER, daha önceden hiperprolaktinemisi ve olası prolaktine bağlı tümörü olan hastalarda dikkatli kullanılmalıdır.

QT Aralığı

RİXPER, kardiyak aritmi öyküsü olan hastalarda QT aralığını uzattığı bilinen ilaçlarla birlikte reçete edildiğinde dikkatli olunmalıdır. RİXPER'in de dahil olduğu antipsikotikler, Uzamış QT Sendromu / Torsades de Pointes'e neden olabileceğinden, tanısı konmuş veya şüpheli konjenital uzamış QT sendromu veya Torsades de Pointes hastalarında RİXPER kullanılmamalıdır.

Nöbetler

RİXPER, nöbet eşiğini potansiyel olarak düşüren durumlarda veya nöbet hikayesi olan hastalarda dikkatli kullanılmalıdır.

Priapizm

Alfa-adrenerjik blokör özelliğinden dolayı RİXPER ile tedavi sırasında priapizm görülebilir.

Vücut Sıcaklığının Regülasyonu

Vücudun vücut sıcaklığını düşürme yeteneğinin bozulması antipsikotik ilaçlarla ilişkilendirilmiştir. Ağır egzersiz, aşırı ısıya maruz kalma, eş zamanlı antikolinergik tedavi görme veya dehidratasyona uğrama gibi vücut ısısının artmasına katkıda bulunabilecek tablolar geçirebilecek hastalara RİXPER reçete edilirken, uygun bakım önlemleri alınmalıdır.

Antiemetik etki:

Risperidon ile yapılan klinik öncesi çalışmalarda antiemetik etki gözlenmiştir. Bu etki, eğer insanlarda oluşursa, bağırsak tıkanması Reye sendromu ve beyin tümörleri gibi durumları veya belli ilaçların aşırı doz bulgu ve semptomlarını maskeleyebilir.

Böbrek ve karaciğer yetmezliği

Böbrek yetmezliği olan hastalar aktif antipsikotik fraksiyonu elimine etmek için normal böbrek fonksiyonu olan erişkinlerden daha az yeteneğe sahiptir. Karaciğer yetmezliği olan hastaların plazma konsantrasyonunda risperidon serbest fraksiyonunda artışlar vardır (Bkz Bölüm 4.2).

Venöz tromboembolik olay

Antipsikotik ilaçlarla venöz tromboembolik olaylar (VTE) bildirilmiştir. Antipsikotik ilaç tedavisi gören hastalarda çoğunlukla kazanılmış VTE risk faktörleri bulunduğu için, VTE için tüm olası risk faktörleri, RİXPER ile tedaviden önce ve sonra tanımlanmalı ve koruyucu önlemler alınmalıdır.

Intraoperatif Floppy Iris Sendrom

RİXPER gibi alfa₁ adrenerjik antagonist etkili ilaçlarla tedavi edilen hastalarda, katarakt ameliyatı sırasında Intraoperatif Floppy Iris Sendromu (IFIS) gözlenmiştir. (Bkz. Bölüm 4.8)

IFIS operasyon sırasında ve sonrasında göz komplikasyonları riskini artırabilir. Göz cerrahları, ameliyat öncesinde hastanın alfa₁ adrenerjik antagonist etkili ilaçları halen veya önceden kullanıp kullanmadığını bilmelidir. Katarakt cerrahi öncesinde, alfa₁ adrenerjik blokör tedavisini durdurmanın potansiyel yararı incelenmemiştir ve antipsikotik tedaviyi durdurma riskiyle karşılaştırılarak değerlendirilmelidir.

Çocuklar ve adolesanlar

Davranış bozukluğu olan bir çocuğa veya adolesana risperidon reçete edilmeden önce, bu hastalar ağrı veya uygunsuz çevresel talepler gibi agresif davranışlara yol açabilecek fiziksel ve sosyal nedenler açısından tam olarak değerlendirilmelidir.

Öğrenme yeteneğindeki olası sonuçları nedeniyle risperidonun sedatif etkisi bu popülasyonda yakından izlenmelidir. Risperidonun uygulanmasında zamanla yapılan bir değişiklik, çocuk veya adolesanların dikkat kabiliyeti üzerindeki sedasyon etkisini geliştirebilir.

Risperidon vücut ağırlığında ve vücut kitle indeksindeki ortalama artışlar ile ilişkili bulunmuştur. Tedaviden önce temel ağırlık ölçümü ve düzenli kilo izlenmesi tavsiye edilir. Açık etiketli uzun süreli uzatma çalışmalarında boy değişiklikleri beklenen yaşa uygun normlar içinde kalmıştır. Uzun süreli risperidon tedavisinin cinsel olgunlaşma ve boy üzerine etkileri yeterince araştırılmamıştır.

Çocuk ve adolesanlardaki gelişme ve cinsel olgunlaşmada uzun süreli hiperprolaktineminin olası etkisi nedeniyle boy, kilo, cinsel olgunluk, menstrüel işlevin izlenmesi ve diğer olası prolaktinle ilgili etkileri içeren endokronolojik durumun düzenli klinik değerlendirmesi göz önünde bulundurulmalıdır.

Risperidon ile tedavi sırasında, ekstrapiramidal semptomlar ve diğer hareket bozuklukları açısından da düzenli muayene yapılmalıdır.

Çocuk ve adolesanlarda spesifik pozoloji önerileri için Bölüm 4.2'ye bakınız.

RİXPER 61,25 mg laktoz içermektedir. Nadir kalıtsal galaktoz intoleransı, Lapp laktoz yetmezliği ya da glikoz-galaktoz malabsorpsiyon problemi olan hastaların bu ilacı kullanmamaları gerekir.

4.5. Diğer tıbbi ürünler ile etkileşimler ve diğer etkileşim şekilleri

Diğer antipsikotiklerde olduğu gibi, antiaritmikler (örn. kinidin, dizopiramid, prokainamid, propafenon, amiyodaron, sotalol), trisiklik antidepresan (örn. amitriptilin), tetrasiklik antidepresanlar (örn. maprotilin), bazı antihistaminikler, diğer antipsikotikler, bazı antimalaryal ilaçlar (örn. kinidin ve meflokin) gibi QT aralığını uzattığı bilinen ilaçlar ile birlikte risperidon reçete edilirken dikkatli olunmalıdır. Aynı şekilde elektrolit dengesizliği (hipokalemi, hipomagnezemi) ve bradikardiye yol açabilen ya da risperidonun hepatik metabolizmasını inhibe eden ilaçlarla birlikte reçete edilirken dikkatli olunmalıdır. Bu liste indikatiftir ve detaylandırılmamıştır.

RİXPER'in diğer ilaçları etkileme potansiyeli:

Risperidon, alkol, opiatlar, antihistaminikler ve benzodiazepinleri de içeren diğer merkezi sinir sistemini etkileyen maddelerle kombinasyon halinde kullanılırken sedasyonun artabileceği riskine karşı dikkatli olunmalıdır.

RİXPER, levodopa ve diğer dopamin agonistlerinin etkilerini antagonize edebilir. Eğer bu kombinasyon özellikle Parkinson hastalığının son aşamasında gerekli görülürse, her tedavinin en düşük etkili dozu reçete edilmelidir.

Pazarlama sonrasında risperidon ve antihipertansif tedavinin eşzamanlı kullanılması ile klinik olarak belirgin hipotansiyon gözlenmiştir.

RİXPER, lityum, valproat, digoksin veya topiramatin farmakokinetiğini klinik olarak belirgin biçimde etkilemez.

Diğer ilaçların RİXPER’i etkileme potansiyelleri:

Karbamazepinin, risperidonun plazmadaki aktif antipsikotik fraksiyonunu azalttığı gösterilmiştir. Rifampisin, fenitoin ve fenobarbital gibi CYP3A4 karaciğer enzimlerini P-glikoprotein (P- gp) ile birlikte indükleyen diğer ilaçlarla da benzer etkiler görülebilir. Karbamazepin ya da diğer CYP3A4 karaciğer enzimi/P-gp indükleyen ilaçların başlatılması ya da kesilmesinden sonra RİXPER’in dozu hekim tarafından tekrar değerlendirilmelidir.

CYP2D6 inhibitörleri olan fluoksetin ve paroksetin, risperidonun plazma konsantrasyonlarını artırır, ancak ilacın aktif antipsikotik fraksiyonunu daha az artırır. Kinidin gibi başka CYP 2D6 inhibitörlerinin, risperidon plazma konsantrasyonlarını benzer şekilde etkileyebilecekleri beklenmektedir. Birlikte fluoksetin veya paroksetin tedavisi başlandığında veya kesildiğinde, RİXPER dozu hekim tarafından tekrar değerlendirilmelidir.

Bir CYP 3A4 ve P-gp inhibitörü olan Verapamil, risperidonun plazma konsantrasyonunu artırır.

Galantamine ve donepezil, risperidonun farmakokinetiği ve aktif antipsikotik fraksiyon üzerine klinik olarak anlamlı bir etki göstermemektedir.

Fenotiyazinler, trisiklik antidepresanlar ve bazı beta-blokörler risperidonun plazma konsantrasyonunu artırır, ancak aktif antipsikotik fraksiyonun konsantrasyonunu etkilemez. Amitriptilin, risperidonun veya aktif antipsikotik fraksiyonunun farmakokinetiğini etkilemez. Simetidin ve ranitidin risperidonun biyoyararlanımını artırırlar ancak aktif antipsikotik fraksiyon üzerindeki bu etki yalnızca marjinal düzeydedir. Bir CYP3A4 inhibitörü olan eritromisin, risperidon ve aktif antipsikotik fraksiyonunun farmakokinetiğini değiştirmez.

Çocuklar ve adolesanlarda psikolojik uyarıcıların (örn. metilfenidat) RİXPER ile birlikte kullanılması ilaçların farmakokinetiklerini ve RİXPER etkililiğini değiştirmez.

Eşzamanlı olarak furosemid alan demanslı yaşlı hastalarda mortalitenin artması konusunda bölüm 4.4’e bakınız.

Paliperidon, risperidonun aktif metaboliti olduğundan ve ikisinin kombinasyonu aditif aktif antipsikotik fraksiyon maruziyetine neden olabileceğinden oral RİXPER'in paliperidon ile eş zamanlı kullanımı önerilmez.

Özel popülasyonlara ilişkin ek bilgiler

Pediyatrik popülasyon:

Etkileşim çalışmaları sadece yetişkinlerde yapılmıştır.

Geriatrik popülasyon:

Birlikte furosemid kullanan demanslı yaşlı hastalarda artan mortalite ile ilgili olarak "4.4 Özel kullanım uyarıları ve önlemleri" bölümüne bakınız.

4.6. Gebelik ve laktasyon

Genel tavsiye

Gebelik Kategorisi: C

Çocuk doğurma potansiyeli bulunan kadınlar/Doğum kontrolü (Kontrasepsiyon)

RİXPER'in çocuk doğurma potansiyeli bulunan kadınlarda kontrasepsiyon gerekliliğine işaret edecek yeterli bilgi mevcut delildir.

Gebelik dönemi

Hayvan çalışmalarında risperidonun teratojenik etkisine rastlanmamış; fakat diğer üreme toksisitesi tipleri görülmüştür (bkz. Bölüm 5.3). İnsanlara yönelik potansiyel risk bilinmemektedir. Gebeliğin üçüncü trimesterinde antipsikotik ilaçlara (RİXPER dahil) maruz kalan yeni doğanlar, doğumu takiben şiddeti değişebilen, anormal kas hareketleri (ekstrapiramidal işaretler/ekstrapiramidal semptomlar) ve/veya ilaç kesilme semptomları açısından risk altındadırlar. Bu semptomlar, ajitasyon, hipertoni, hipotoni, tremor, somnolans, respiratuar distres veya beslenme bozukluklarını içermektedir. Yeni doğanlar dikkatlice izlenmelidir. RİXPER kesinlikle gerekli olmadıkça gebelik sırasında kullanılmamalıdır. Gebelik sırasında tedavinin bırakılması gerekiyorsa, bu aniden yapılmamalıdır.

Laktasyon dönemi

Hayvan çalışmalarında, risperidon ve 9-hidroksi-risperidon süt ile atılmaktadır (süte geçmektedir). Risperidon ve 9-hidroksi-risperidonun az miktarlarda anne sütüne de geçtiği kanıtlanmıştır. Emzirilen bebeklerdeki advers reaksiyonlar ile ilgili herhangi bir veri mevcut değildir. Bu nedenle emzirmenin çocuk açısından faydası, çocuğun karşılaşacağı potansiyel risklere karşı değerlendirilmelidir.

Üreme yeteneği/Fertilite

Dopamin D2 reseptörlerini antagonize eden diğer ilaçlarda olduğu gibi, RİXPER prolaktin düzeyini yükseltir. Hiperprolaktinemi, hipotalamik GnRH'ı baskılayabilir ve pitüiter gonadotropin salgısının azalmasına yol açabilir. Bu durum daha sonra, hem kadın hem de erkek hastalarda, gonadal steroidogenezi bozarak, reproduktif fonksiyonu inhibe edebilir.

Klinik dışı çalışmalarda konuya ilişkin etkiler gözlenmemiştir.

4.7. Araç ve makine kullanımı üzerindeki etkiler

RİXPER sinir sistemi ve görme duyusuna ilişkin potansiyel etkileri nedeniyle araç ve makine kullanma becerileri üzerinde minör ya da orta derecede etki gösterir (Bkz. Bölüm 4.8). Bu nedenle hastaların, bireysel duyarlılıkları anlaşılıncaya kadar, araç ve makine kullanmamaları önerilir.

4.8. İstenmeyen etkiler

En sık bildirilen advers ilaç reaksiyonları (\geq %10 sıklıkta): Parkinsonizm, sedasyon/somnolans, baş ağrısı ve insomnia'dır.

Aşağıda verilen tüm advers ilaç reaksiyonları klinik çalışmalarda bildirilmiştir. Şu terimler ve sıklık dereceleri kullanılmıştır:

Çok yaygın (\geq 1/10); yaygın (\geq 1/100 ila $<$ 1/10); yaygın olmayan (\geq 1/1000 ila $<$ 1/100); seyrek (\geq 1/10.000 ila $<$ 1/1000); çok seyrek ($<$ 1/10.000), bilinmiyor (eldeki verilerden hareketle tahmin edilemiyor).

Sistem organ sınıfı	Advers ilaç reaksiyonları				
	Sıklık				
	Çok yaygın	Yaygın	Yaygın olmayan	Seyrek	Bilinmiyor
Enfeksiyonlar ve enfestasyonlar		Pnömoni, bronşit, üst solunum yolu enfeksiyonu, sinüzit, idrar yolu enfeksiyonu, grip, kulak enfeksiyonu	Solunum sistemi enfeksiyonu, sistit, göz enfeksiyonu, tonsillit, onikomikoz, selülit lokalize enfeksiyon, viral enfeksiyon, acarodermatitis	Enfeksiyon	
Kan ve lenf sistemi hastalıkları			Nötropeni, beyaz kan hücresi sayısında azalma, trombositopeni, anemi, hematokrit azalması, eozinofil sayısında artma	Agranülositoz ^c	
Bağışıklık sistemi hastalıkları			Hipersensitivite	Anafilaktik reaksiyon ^c	
Endokrin hastalıkları		Hiperprolaktinemi ^a		Uyumsuz antidiüretik hormon salgılama, idrarda glukoz bulunması	
Metabolizma ve beslenme hastalıkları		Kilo alımı, İştahta artış, iştahta azalma	Diyabetes mellitus ^b , hiperglisemi, polidipsi, kilo kaybı, anoreksi, kan kolesterol düzeyinde yükselme	Su İntoksikasyonu ^c , hipoglisemi, hiperinsülinem i ^c , kan trigliserit düzeyinde yükselme	Diyabetik ketoasi doz
Psikiyatrik Hastalıklar	İnsomnia ^d	Uyku bozuklukları, ajitasyon, depresyon, anksiyete	Mani, kabus, konfüzyonal durum, libido azalması, sinirlilik	Künt afekt, anorgazmi	

Sinir sistemi hastalıkları	Baş ağrısı, Parkinsonizm ^d , somnolans/sedasyon	Akatizi ^d , distoni ^d , diskinezi ^d tremor, sersemlik,	Tardif diskinezi, serebral iskemi, uyaranlara yanıt vermeme, bilinç kaybı, depresif bilinç durumu, konvülsiyon ^d , senkop, psikomotor hiperaktivite, denge bozukluğu, anormal koordinasyon postural sersemlik, dikkat bozukluğu, disartri, disguzi, hipoestezi, parestezi	Nöroleptik malign sendrom, serebrovasküler olay, diyabetik koma, sendeleme	
Göz hastalıkları		Bulanık görme, konjunktivit	Fotofobi, göz kuruluğu, göz yaşarmasında artma, oküler hiperemi	Glokom, göz hareket bozukluğu, göz yuvarlanması, göz kapağı kenarında kabuklanma, fotofobi, floppy iris sendromu (inoperatif) ^c	
Kulak ve iç kulak hastalıkları			Vertigo, kulak çınlaması, kulak ağrısı		
Kardiyak hastalıklar		Taşikardi	Atriyal fibrilasyon Atriyoventriküler blok, iletim bozukluğu, elektrokardiyogramda QT uzaması, bradikardi, normal olmayan elektrokardiyogram, palpasyonlar	Sinüs aritmi	
Vasküler hastalıklar		Hipertansiyon	Hipotansiyon, ortostatik hipotansiyon, kızarma	Akciğer embolisi, venöz tromboz	

Solunum, göğüs bozuklukları ve mediastinal hastalıklar		Dispne, faringolaringeal ağrı, öksürük, burun kanaması, burun tıkanıklığı	Aspirasyon, pnömonisi, pulmoner konjesyon, solunum sistemi tıkanıklığı, raller, hırıltılı solunum, disfoni, solunum bozukluğu	Uyku apnesi sendromu, hiperventilasyon	
Gastrointestinal hastalıklar		Abdominal ağrı, kusma, abdominal rahatsızlık, diyare, bulantı, konstipasyon, dış ağrısı, dispepsi, ağız kuruluğu	Fekal idrar kaçırma, fekalom, gastroenterit, disfaji, midede veya barsakta gaz birikimi	Pankreatit, bağırsak tıkanıklığı, dudak iltihabı (şilit), şişmiş dil	İleus
Deri ve deri altı doku hastalıkları		Döküntü, eritem	Ürtiker, kaşıntı, alopesi, hiperkeratoz, egzama, kuru cilt, deride renk değişikliği, akne seboreik-dermatit cilt rahatsızlığı, cilt lezyonu	İlaç döküntüsü, kepek	Anjiyödem
Kas-iskelet bozukluklar, bağ doku ve kemik hastalıkları		Kas spazmları, kas-iskelet ağrısı, sırt ağrısı, artralji	Kan kreatin fosfokinaz düzeyinde artış, duruş anormallığı, eklem sertliği, eklem şişliği, kas zayıflığı, boyun ağrısı	Rabdomiyoliz	
Böbrek ve idrar hastalıkları		İdrar tutamama	Pollaküri, idrar retansiyonu, dizüri		
Gebelik, peuperiyum durumları ve perinatal durumlar				Neonatal ilaç yoksunluk sendromu ^c	

Üreme sistemi ve meme hastalıkları			Erektile disfonksiyon, boşalma bozukluğu, Amenore, menstrüel bozukluk ^d jinekomasti, galaktore, seksüel disfonksiyon, meme ağrısı, meme rahatsızlığı, vajinal akıntı	Priapizm ^c , gecikmiş menstrüasyon, meme dolgunluğu, meme akıntısı, meme büyümesi	
Genel bozukluklar ve uygulama bölgesine ilişkin hastalıklar		Ödem ^d , yüksek ateş, göğüs ağrısı, asteni, yorgunluk, ağrı	Yüzde ödem, titreme, vücut sıcaklığında artış, anormal yürüme, susama, göğüste rahatsızlık hissi, rahatsızlık keyifsizlik, anormal hissetme	Hipotermi, vücut sıcaklığında azalma, periferik soğukluk, ilaç yoksunluk sendromu, endütrasyon ^c	
Hepato-bilier hastalıklar			Transaminaz artışı, gama-glutamilttransferaz artışı, hepatik enzim artışı	Sanık	
Yaralanma, zehirlenme ve prosedürel komplikasyonlar		Düşme	Prosedürel ağrı		

a Hiperprolaktinemi bazı olgularda jinekomasti, menstrüel bozukluk, amenore ve galaktoreye yol açabilir.

b Plasebo kontrollü araştırmalarda, diabetes mellitus risperidon tedavisindeki hastalarda %0,18 oranında, plasebo grubunda ise %0,11 oranında bildirilmiştir. Tüm klinik araştırmalardaki bütünsel insidansı risperidon tedavisindeki tüm hastalarda %0,43 olmuştur.

c Risperidon klinik çalışmalarında gözlenmemiş, ama risperidon ile pazarlama sonrası dönemde gözlenmiştir.

d Ekstrapiramidal bozukluk ortaya çıkabilir: Parkinsonizm (tükrük salgısında artış, kas-iskelet katılığı, parkinsonizm, ağızda sulanma dişli çark belirtisi, bradikinezi, hipokinezi, maske yüz, kaslarda gerginlik, akinezi, ense sertliği, kaslarda sertlik, parkinsoniyen adım, anormal glabella refleksi, parkinsoniyen dinlenme tremoru), akatizi (akatizi, huzursuzluk, hiperkinezi ve huzursuz

bacak sendromu), tremor, diskinezi (diskinezi, kaslarda seğirme, koreatetozis, atetozis ve miyoklonus), distoni. Distoni şunları kapsamaktadır; distoni, hipertoni, tortikollis, istemsiz kas kasılmaları, kas kasılması, blefarospazm, okulogirasyon, dilde paralizi, fasyal spazm, laringospazm, miyotoni, opistotonus, orofaringeal spazm, plörototonus, dilde spazm ve trismus. Mutlaka ekstrapiramidal orijine sahip olması gerekmeyen, daha geniş bir semptom spektrumunun verildiğine dikkat edilmelidir. Insomnia şunları içerir; uykuyu başlatma, sürdürme güçlüğü. Konvülsiyon içeriği; grand-mal konvülsiyon. Menstrüel bozukluk şunları içerir; düzensiz menstürasyon, oligomenore. Ödem şunları içerir; generalize ödem, periferik ödem, gode bırakan ödem.

Paliperidon formülasyonlarıyla kaydedilen istenmeyen etkiler

Paliperidon, risperidonun aktif metabolitidir. Bu nedenle, bu bileşenlerin advers reaksiyon profilleri (hem oral hem de enjektabl formülasyonlar dahil) birbirleri için geçerlidir. Yukarıdaki advers reaksiyonlara ek olarak, paliperidon ürünleriyle aşağıdaki advers reaksiyon kaydedilmiştir ve RIXPER ile de ortaya çıkması beklenebilir:

Kardiyak bozukluklar: Postüral ortostatik taşikardi sendromu

Sınıf etkileri

Diğer antipsikotiklerde olduğu gibi, risperidon ile pazarlama sonrası dönemde çok ender olarak QT uzaması olguları bildirilmiştir. QT aralığı uzatan antipsikotikler ile bildirilen sınıfla ilişkili diğer kardiyak etkiler arasında ventiküler aritmi, ventriküler fibrilasyon, ventriküler taşikardi, ani ölüm, kardiyak arrest ve Torsades de Pointes bulunmaktadır.

Venöz tromboembolizm

Antipsikotik ilaçlarla venöz tromboembolizm olguları (pulmoner embolizm dahil) ve derin ven trombozu olguları bildirilmiştir (sıklık bilinmemektedir).

Kilo alma

Vücut ağırlığının \geq % 7'si oranında kilo alma kriterini karşılayan RIXPER ve plasebo ile tedavi edilen yetişkin şizofreni hastalarının oranları, 6 ila 8 haftalık bir havuzda plasebo kontrollü çalışmalarda karşılaştırılmıştır ve plaseboya (% 9) nazaran risperidon (%18) ile kilo alma insidansının istatistiksel olarak anlamlı ölçüde daha fazla olduğu görülmüştür. Akut mani hastası yetişkinlerde plasebo kontrollü 3 haftalık havuzda, son noktada kiloda \geq % 7 oranında artış insidansı risperidon (%2,5) ve plasebo (%2,4) gruplarında karşılaştırılmış ve aktif kontrol grubunda (%3,5) biraz daha yüksek olduğu görülmüştür.

Davranış ve diğer rahatsız edici davranış bozuklukları olan çocuk ve adolesan popülasyonunda yapılan uzun süreli çalışmalarda, kilo, 12 aylık tedaviden sonra ortalama 7,3 kg artmıştır. 5-12 yaş arasındaki normal çocuklarda beklenen kilo alma oranı yılda 3 ila 5 kg'dır. 12-16 yaşındaki hastalarda, erkekler yılda yaklaşık 5 kg alırken bu durum kızlarda yılda 3 ila 5 kg'da kalmıştır.

Özel popülasyonlar hakkında ek bilgi

Yetişkin hastalara oranla demanslı yaşlı hastalarda veya pediatrik hastalarda daha yüksek insidansın rapor edildiği advers ilaç reaksiyonları (AİR) aşağıda açıklanmaktadır:

Demans hastalığına sahip yaşlılarda

Demanslı yaşlı hastalarda yapılan klinik çalışmalarda geçici iskemik atak ve serebrovasküler kaza sırasıyla % 1,4 ve % 1,5 sıklığa sahip AİR'ler olarak bildirilmiştir. Ayrıca, aşağıdaki AİR'lerin demanslı yaşlı hastalarda \geq % 5 sıklığında olduğu ve diğer yetişkin popülasyonda görülen sıklığın en az iki katı olduğu bildirilmiştir: idrar yolu enfeksiyonu, periferik ödem, letarji ve öksürük.

Pediatrik hastalar

Genel olarak çocuklarda gözlenen advers reaksiyon tiplerinin yetişkinlerde gözlenen ile benzer olması beklenir. Aşağıdaki AİR'lerin, pediatrik hastalarda (5 ila 17 yaş) \geq % 5 sıklığında olduğu ve yetişkinlerde yapılan klinik çalışmalarda görülen sıklığın en az iki katı olduğu bildirilmiştir: uyku basması/sedasyon, halsizlik, baş ağrısı, iştah artışı, kusma, üst solunum yolları enfeksiyonu, burun tıkanıklığı, karın ağrısı, baş dönmesi, öksürük, ateş, titreme, ishal ve entürezis.

Çocuklarda, cinsel gelişim ve boy üzerinde risperidonun uzun süreli etkileri yeterince araştırılmamıştır. (bkz Bölüm 4.4)

Şüpheli advers reaksiyonların raporlanması

Ruhsatlandırma sonrası şüpheli ilaç advers reaksiyonlarının raporlanması büyük önem taşımaktadır. Raporlama yapılması, ilacın yarar/risk dengesinin sürekli olarak izlenmesine olanak sağlar. Sağlık mesleği mensuplarının herhangi bir şüpheli advers reaksiyonu Türkiye Farmakovijilans Merkezi (TÜFAM)'ne bildirmeleri gerekmektedir (www.titck.gov.tr, e-posta: tufam@titck.gov.tr; tel: 0 800 314 00 08; faks: 0 312 218 35 99)

4.9. Doz aşımı ve tedavisi

Semptomlar

Genellikle, bildirilen işaret ve semptomlar ilacın bilinen farmakolojik etkilerinin artması şeklindedir. Doz aşımı semptomları, uyuşukluk ile sedasyon, taşikardi ile hipotansiyon ve ekstrapiramidal semptomlardır. Doz aşımı halinde QT-uzaması ve konvülziyonlar bildirilmiştir. Oral risperidon ve paroksetinin birlikte kullanımındaki doz aşımı ile ilişkili olarak Torsade de pointes rapor edilmiştir.

Akut doz aşımı durumlarında birden fazla ilaç ihtimali düşünülmelidir.

Tedavi

Solunum yolu açılmalı ve açık tutulmalı, yeterli oksijenasyon ve ventilasyon sağlanmalıdır. Gastrik lavaj (hastanın bilinci kapalı ise, entübasyondan sonra), aktif kömür ve birlikte bir laksatif uygulanması ilaç alındıktan sonra bir saatten az bir zaman dilimi içinde düşünülmelidir. Kardiyovasküler izleme hemen başlatılmalı ve sürekli elektrokardiyografik izleme ile muhtemel aritmiler takip edilmelidir.

RİXPER'e özgü bir antidot yoktur. Bu yüzden uygun destekleyici önlemler alınmalıdır. Hipotansiyon ve dolaşım kolapsı intravenöz sıvı ve/veya semptomimetik ajanlar gibi uygun önlemlerle tedavi edilmelidir. Şiddetli ekstrapiramidal semptomlarda antikolinergik tedavi uygulanmalıdır. Hasta durumu düzelineye kadar yakın tıbbi gözlem altında tutulmalı ve izlenmelidir.

5. FARMAKOLOJİK ÖZELLİKLER

5.1. Farmakodinamik özellikler

Farmakoterapötik grup: Antipsikotikler

ATC kodu: N05A X08

Etki mekanizması:

Risperidon, kendine özgü özellikleri olan selektif bir monoaminerjik antagonisttir. Serotoninerjik 5-HT₂ ve dopaminerjik D₂ reseptörlerine yüksek afiniteyle bağlanır. Alfa₁-adrenerjik reseptörlere, daha düşük afiniteyle H₁-histaminerjik ve alfa₂-adrenerjik reseptörlere de bağlanır. Risperidonun kolinerjik reseptörlere afinitesi yoktur. Risperidon, güçlü bir dopamin D₂ reseptörü antagonisti

olarak, şizofrenideki pozitif semptomları düzelttiği kabul edilirken, klasik nöroleptiklere kıyasla motor aktivitede depresyona ve katalepsi oluşumuna daha az neden olur. Dengeli bir santral serotonin ve dopamin antagonizması, ekstrapiramidal yan etkileri azaltabilir ve tedavinin etkinliğini şizofreninin negatif ve afektif semptomlarına yayabilir.

Farmakodinamik etkiler

Klinik etkililik

Şizofreni

Risperidonun kısa dtinem şizofreni tedavisindeki etkililiği, şizofreni için DSM-IV kriterlerine uyan 2500'den fazla hastanın katıldığı 4 ile 8 hafta süreli dört çalışmada belirlenmiştir. Günde iki kez uygulanan risperidon dozunun 10 mg/gün'e kadar titre edildiği 6 haftalık plasebo kontrollü bir araştırmada, Kısa Psikiyatrik Derecelendirme Ölçeği (BPRS) toplam skorunda, risperidon plasebodan üstün bulunmuştur. Dört sabit risperidon dozu kullanılan (günde iki kez uygulama ile 2, 6, 10 ve 16 mg/gün), 8 haftalık plasebo kontrollü bir araştırmada dört risperidon grubunun hepsi de, Pozitif ve Negatif Sendrom Ölçeği (PANSS) toplam skorunda plasebodan üstündü. Beş sabit risperidon dozu (günde iki kez uygulama ile 1, 4, 8, 12 ve 16 mg/gün) ile yürütülen 8 haftalık bir doz kıyaslama çalışmasında, 4, 8 ve 16 mg/gün risperidon doz grupları PANSS toplam skorunda 1 mg risperidon doz grubundan üstündü. İki sabit risperidon dozunun kullanıldığı (günde bir kez uygulama ile 4 ve 8 mg/gün) 4 hafta süreli, plasebo kontrollü bir doz kıyaslama çalışmasında her iki risperidon doz grubu, toplam PANSS skoru ve bir yanıt ölçümünü de (PANSS toplam skorunda >%20 azalma) kapsayan çeşitli PANSS ölçümlerinde plasebodan üstün bulundu. Daha uzun süreli bir araştırmada, ağırlıklı olarak şizofreni için DSM-IV kriterlerini karşılayan ve bir antipsikotik ilaç ile en az 4 hafta süreyle klinik olarak stabil kalmış, ayakta tedavi gören yetişkin hastalar, 2 ile 8 mg/gün risperidon ya da haloperidole randomize edildi ve 1 ile 2 yıl boyunca nüks için gözlem yapıldı. Risperidon almakta olan hastalarda bu süre içinde nüks zamanı, haloperidol almakta olanlara kıyasla anlamlı ölçüde daha uzun oldu.

Bipolar bozuklukta manik epizotlar

Bipolar I bozukluğa bağlı manik epizotların akut tedavisinde risperidon monoterapisinin etkililiği üç çift-kör plasebo kontrollü monoterapi çalışmasında, DSM-IV kriterleri temelinde bipolar I bozukluğu olan yaklaşık 820 hasta üzerinde ortaya konulmuştur. Bu üç çalışmada, 1 ile 6 mg/gün dozunda risperidonun (başlangıç dozu iki çalışmada 3 mg ve bir çalışmada 2 mg), önceden tanımlanmış birincil sonlanım noktasında (Young Mani Derecelendirme Ölçeği YMRS) toplam skorunda 3. haftada başlangıç dönemine göre değişim), plasebodan anlamlı ölçüde üstün olduğu gösterilmiştir.

İkincil etkililik sonuçlanımları da genel olarak birincil sonuçlanım ile uyumlu olmuştur. Toplam YMRS skorunda başlangıç döneminden 3 haftalık sonlanım noktasına kadar > %50 azalma gösteren hastaların yüzdesi, risperidon için plasebodan anlamlı olarak daha yüksekti. Bu üç çalışmanın bir tanesinde, bir haloperidol kolu ve 9 haftalık bir çift-kör idame dönemi de bulunmaktaydı. Etkililik 9 haftalık idame tedavisi dönemi boyunca kalıcı oldu. Toplam YMRS skorunda başlangıca göre olan değişim, sürekli bir düzelme gösterdi ve 12. haftada risperidon ve haloperidol arasında benzer nitelikteydi.

Akut mani tedavisinde duygudurum stabilize edici ajanlara eklenen risperidonun etkililiği, bipolar I bozukluk için DSM-IV kriterlerine uyan yaklaşık 300 hastanın yer aldığı 3 haftalık çift-kör iki çalışmanın birinde gösterildi. Bu 3 haftalık çalışmalardan birinde, lityum ya da valproat üzerine eklenen, 2 mg/gün ile başlanan 1 ile 6 mg/gün dozlarındaki risperidon, önceden tanımlanmış birincil sonlanım noktasında (YMRS toplam skorunda 3. haftada başlangıç dönemine göre değişim), tek başına lityum ya da valproata kıyasla üstündü. İkinci bir 3 haftalık çalışmada, lityum, valproat veya karbamazepin ile kombinasyon şeklinde, 2 mg/gün ile başlanan 1 ile 6 mg/gün dozlarındaki risperidon, YMRS toplam skorunun azaltılmasında tek başına lityum, valproat veya karbamazepinden üstün bulunmadı. Bu çalışmadaki başarısızlık için olası bir açıklama, risperidon ve 9-hidroksi-risperidon klerensinin karbamazepin tarafından indüklenmesi, böylelikle risperidon ve 9-hidroksi-risperidonun subterapötik düzeylere inmesiyle sonuçlanmıştır. Yapılan bir post-hoc analizde karbamazepin grubu analiz dışında tutulduğunda lityum ya da valproat ile kombine edilen risperidon, YMRS toplam skorunun azaltılmasında tek başına lityum veya valproattan üstün bulunmuştur.

Demansa kalıcı saldırganlık

Risperidonun, saldırganlık, ajitasyon, psikoz, aktivite gibi davranışsal bozukluklar ve afektif bozukluklar içeren Davranışsal ve Psikolojik Demans Semptomları (BPSD) tedavisindeki etkililiği, çift-kör, plasebo kontrollü üç çalışma kapsamında, orta dereceli ile şiddetli demansı olan 1150 yaşlı hasta üzerinde ortaya konulmuştur. Çalışmalardan biri, 0,5, 1 ve 2 mg/gün'lük sabit risperidon dozlarını içermektedir. İki esnek doz çalışmasında sırasıyla 0,5 ile 4 mg/gün ve 0,5 ile 2 mg/gün aralıklarındaki risperidon doz grupları kullanılmıştır. Risperidon yaşlı demans hastalarında saldırganlığın tedavisinde, istatistiksel olarak anlamlı ve klinik olarak önemli bir etkililik, ve ajitasyon ve psikozun tedavisinde biraz daha az kalıcı nitelikte etkililik gösterdi (Alzheimer Hastalığında Davranışsal Patoloji Derecelendirme Ölçeği [BEHAVEAD] ve Cohen-Mansfield Ajitasyon Envanteri [CMAI] yoluyla ölçüldüğü şekilde). Risperidonun tedavi etkisi, Mini-Mental

Durum Muayenesi (MMSE) skorundan (ve bunun sonucu olarak demans şiddetinden); risperidonun sedatif özelliklerinden; psikoz bulunup bulunmamasından ve demans tipinden (Alzheimer demansı, vasküler ya da mikst demans) bağımsızdı. (Aynı zamanda bkz. bölüm 4.4)

Pediyatrik popülasyon

Tavır/davranış bozukluğu

Yıkıcı davranışların kısa dönem tedavisinde risperidonun etkililiği, çift-kör, plasebo kontrollü iki çalışmada, DSM-IV temelinde yıkıcı davranış bozuklukları (DBD) ve sınırdaki entellektüel işlev veya hafif ile orta dereceli mental retardasyon/öğrenme bozukluğu tanısı almış, 5 ile 12 yaşlarında yaklaşık 240 hasta üzerinde ortaya konulmuştur. Bu iki çalışmada risperidon 0,02 ile 0,06 mg/kg/gün, önceden tanımlanmış birincil sonlanım noktası olan, Nisonger-Çocuk Davranışları Derecelendirme Formu (N-CBRF)'nin Tavır/Davranış Sorunları alt-ölçeğinde 6. haftada başlangıç dönemine göre değişim üzerinde plasebodan anlamlı ölçüde üstün bulunmuştur.

5.2. Farmakokinetik özellikler

Genel Özellikler

Risperidon farmakolojik aktivitesi risperidona benzeyen 9-hidroksi-risperidona metabolize olur.

Emilim:

Oral uygulamadan sonra risperidon tam olarak absorbe edilir ve en yüksek plazma düzeyine 1-2 saat içinde ulaşılır. Risperidonun oral mutlak biyoyararlanımı %70 (CV=%25)'tir. Risperidonun oral relatif biyoyararlanımı tablet için çözeltiye kıyasla %94 (CV= %10)'tür. Risperidonun absorpsiyonu besinlerden etkilenmez, bu nedenle risperidon besinlerle birlikte ya da ayrı olarak alınabilir. Risperidon kararlı durum plazma konsantrasyonuna hastaların çoğunda 1 günde ulaşır. 9-hidroksi-risperidon kararlı durum plazma konsantrasyonuna uygulamanın 4-5'inci günlerinde ulaşır.

Dağılım:

Risperidon hızla dağılır. Dağılım hacmi yaklaşık 1-2 l/kg'dır. Risperidon plazmada albümin ve alfa-1 asit glikoproteine bağlanır. Risperidonun proteinlere bağlanma oranı %90, 9-hidroksi-risperidonun ise %77'dir.

Biyotransformasyon:

Risperidon, CYP2D6 aracılığı ile farmakolojik aktivitesi risperidona benzeyen 9-hidroksi-risperidona metabolize olur. Risperidon ve 9-hidroksi-risperidon birlikte aktif antipsikotik fraksiyonu oluşturur. CYP 2D6 genetik polimorfizm göstermektedir. Yoğun CYP 2D6 metabolize ediciler

risperidonu hızla 9-hidroksi-risperidona dönüştürürken, zayıf CYP 2D6 metabolize edicilerde bu dönüşüm çok daha yavaş gerçekleşir. Yoğun metabolize ediciler, zayıf CYP 2D6 metabolize edicilere kıyasla daha düşük risperidon ve daha yüksek 9-hidroksirisperidon konsantrasyonlarına sahip olmakla birlikte, risperidon ve 9-hidroksi-risperidon kombinasyonunun (yani, aktif antipsikotik fraksiyon) farmakokinetiği, tek ve çoklu dozlardan sonra, yoğun ve zayıf CYP 2D6 metabolize edicilerde benzer niteliktedir.

Risperidonun başka bir metabolik yolağı N-dealkilasyondur. İnsan karaciğer mikrozomlarıyla yapılan in vitro çalışmalarda, klinikteki kullanım konsantrasyonlarındaki risperidonun, sitokrom P450 izoenzimleriyle (CYP 1A2, CYP 2A6, CYP 2C,8I9I10, CYP 2D6, CYP 2E1, CYP 3A4 ve CYP 3A5) metabolize edilen ilaçların metabolizmalarını önemli ölçüde inhibe etmediğı gösterilmiştir.

Eliminasyon:

Uygulamadan bir hafta sonra, dozun %70'i idrar ve %14'ü feçes ile itrah edilir. İdrarla itrah edilen dozun %35-45'ini risperidon ve 9-hidroksi-risperidon oluşturur. Geri kalan kısım inaktif metabolitlerdir. Psikotik hastalarda oral yoldan kullanılan risperidonun eliminasyon yarılanma ömrü yaklaşık 3 saattir. 9-hidroksi-risperidon ve aktif antipsikotik fraksiyonun eliminasyon yarılanma ömrü 24 saattir.

Doğrusallık/Doğrusal olmayan durum:

Risperidonun plazma konsantrasyonları, terapötik doz aralığında dozla orantılıdır.

Hastalardaki karakteristik özellikler

Yaşlılarda: Tek-doz farmakokinetik çalışmasında yaşlılarda ortalama olarak %43 daha yüksek aktif antipsikotik fraksiyon plazma konsantrasyonlarında artış ve %38 daha uzun bir yarı ömür ve aktif antipsikotik fraksiyonun klerensinde yaşlılarda %30 azalma görülmüştür.

Pediyatrik hastalarda: Risperidon, 9-hidroksi-risperidon ve aktif antipsikotik fraksiyonun çocuklardaki farmakokinetiği, yetişkinlerdeki ile benzerdir.

Böbrek yetmezliğinde: Böbrek yetmezliği olan hastalarda aktif antipsikotik fraksiyon klerensinin %60 azaldığı ve aktif plazma konsantrasyonunun yükseldiğı görülmüştür.

Karaciğer yetmezliğinde: Risperidonun plazma düzeyleri karaciğer yetmezliği olan hastalarda normal bulunmuştur, ancak risperidonun plazma ortalama serbest fraksiyonu yaklaşık %35 artmıştır.

Cinsiyet ırk ve sigara alışkanlığı

Bir popülasyon farmakokinetik analizinde, cinsiyet ırk ya da sigara alışkanlığının risperidon ya da aktif antipsikotik fraksiyonun farmakokinetikleri üzerinde belirgin etki göstermedikleri belirlenmiştir.

5.3. Klinik öncesi güvenilirlik verileri

Seksüel olarak immatüre sıçan ve köpeklerde dozlamının başlatıldığı (sub)kronik toksisite çalışmalarında, erkek ve dişi genital yolu ile meme bezlerinde doza bağlı etkiler gözlenmiştir. Bu etkiler, risperidonun dopamin D₂ reseptörünü bloke etmesi sonucu oluşan yüksek serum prolaktin seviyelerine bağlıdır.

Aynı zamanda doku kültürü çalışmaları insan meme tümörlerindeki hücre büyümesinin prolaktin ile uyarılabileceğini düşündürmektedir. Risperidon sıçan ve tavşanda teratojenik bulunmamıştır. Risperidon ile yapılan sıçan üreme çalışmalarında, ebeveynlerin çiftleşme davranışında ve dölün doğum ağırlığı ve sağkalımı üzerinde advers etkiler görülmüştür. Sıçanlarda risperidona rahim içi maruziyet yetişkinlikte kognitif yetmezlik ile ilişkilendirilmiştir. Gebe hayvanlara uygulandığında diğer dopamin antagonistleri dölün öğrenme ve motor gelişimi üzerinde negatif etkilere neden olmuştur. Juvenil sıçanlarla yapılan bir toksisite çalışmasında artmış yavru mortalitesi ve fiziksel gelişimde bir gecikme gözlenmiştir. Juvenil köpeklerle yapılan 40 haftalık bir çalışmada seksüel olgunlaşma gecikmiştir. Adolesanlarda EAA bazında maksimum insan dozunun 3.6 katı bir dozda (1.5 mg/gün) uzun kemik büyümesi etkilenmemiştir; etkiler adolesanlarda EAA bazında maksimum insan dozunun 15 katı bir dozda gözlenmiştir.

Bir dizi testte risperidonun genotoksik olmadığı bulunmuştur. Sıçanlarda ve farelerde risperidona ilişkin oral karsinogenesisite çalışmalarında hipofiz bezi adenomaları (fare), endokrin pankreas adenomları (sıçan) ve meme bezi adenomlarında (her iki tür) artışlar görülmüştür. Bu tümörler uzamış dopamin D₂ antagonizmi ve hiperprolaktinemi ile ilişkili olabilir. Sıçanlardaki bu tümör bulgularının insan riski açısından ilgisi bilinmemektedir. In vitro ve in vivo hayvan modelleri yüksek dozlardaki risperidonun hastalarda teorik olarak artmış torsade de pointes riski ile ilişkilendirilmiş QT aralığı uzamasına neden olabileceğini göstermektedir.

6. FARMASÖTİK ÖZELLİKLER

6.1. Yardımcı maddelerin listesi

Tablet çekirdeği

Laktoz anhidr
Mikrokristalin selüloz
Prejelatinize nişasta
Magnezyum stearat

Kaplama maddeleri

Hipromelloz 6
Makrogol 6000
Titanyum dioksit (E171)

6.2. Geçimsizlikler

Bilinen herhangi bir geçimsizliği bulunmamaktadır.

6.3. Raf ömrü

36 ay

6.4. Saklamaya yönelik özel uyarılar

25°C'nin altındaki oda sıcaklığında, kuru bir yerde ve ışıktan koruyarak saklayınız.

6.5. Ambalajın niteliği ve içeriği

20 ve 30 film tablet olarak PVC/PVDC/AL blister ambalajlarda kullanıma sunulmaktadır.

6.6. Beşeri tıbbi üründen arta kalan maddelerin imhası ve diğer özel önlemler

Kullanılmamış olan ürünler ya da atık materyaller “Tıbbi Atıkların Kontrolü Yönetmeliği” ve “Ambalaj ve Ambalaj Atıklarının Kontrolü Yönetmeliklerine” uygun olarak imha edilmelidir.

7. RUHSAT SAHİBİ

Actavis İlaçları A.Ş.
Gültepe Mah. Polat İş Merkezi 34394, Levent / Şişli İstanbul

8. RUHSAT NUMARASI

19.06.2007 tarih ve 122/71 no

9. İLK RUHSAT TARİHİ/RUHSAT YENİLEME TARİHİ

İlk ruhsat tarihi: 19.06.2007

Ruhsat yenileme tarihi:

10. KÜB'ÜN YENİLENME TARİHİ

-