

KULLANMA TALİMATI

OLFREX EASYTAB 5 mg ağızda dağılan tablet

Ağızdan alınır.

- **Etkin madde:** Olanzapin
Her ağızda dağılan tablet 5 mg olanzapin içerir.
- **Yardımcı madde(ler):** Pharmaburst C1 (Mannitol (E421), sorbitol (E420), krospovidon ve silikon dioksit karışımıdır.), kollidon CL (krospovidon), L-hidroksipropil selüloz LH 11, kollidon CL-F, aspartam (E951), sarı demiroksit, kremalı vanilya aroması, magnezyum stearat.

Bu ilacı kullanmaya başlamadan önce bu KULLANMA TALİMATINI dikkatlice okuyunuz, çünkü sizin için önemli bilgiler içermektedir.

- *Bu kullanma talimatını saklayınız. Daha sonra tekrar okumaya ihtiyaç duyabilirsiniz.*
- *Eğer ilave sorularınız olursa, lütfen doktorunuza veya eczacınıza danışınız.*
- *Bu ilaç kişisel olarak sizin için reçete edilmiştir, başkalarına vermeyiniz.*
- *Bu ilacın kullanımı sırasında, doktora veya hastaneye gittiğinizde doktorunuza bu ilacı kullandığınızı söyleyiniz.*
- *Bu talimatta yazılanlara aynen uyunuz. İlaç hakkında size önerilen dozun dışında **yüksek veya düşük** doz kullanmayınız.*

Bu Kullanma Talimatında:

1. **OLFREX EASYTAB nedir ve ne için kullanılır?**
2. **OLFREX EASYTAB'ı kullanmadan önce dikkat edilmesi gerekenler**
3. **OLFREX EASYTAB nasıl kullanılır?**
4. **Olası yan etkiler nelerdir?**
5. **OLFREX EASYTAB'ın saklanması**

Başlıkları yer almaktadır.

1. OLFREX EASYTAB nedir ve ne için kullanılır?

OLFREX EASYTAB 28 tabletlik blister strip ambalajlarda kullanıma sunulmuş olup bir kutusunda her biri 7 ağızda dağılan tablet ihtiva eden 4 adet blister strip mevcuttur. OLFREX EASYTAB ağızda dağılan tabletler yuvarlak ve sarı renktedir.

OLFREX EASYTAB, antipsikotikler adı verilen bir ilaç grubuna aittir ve aşağıdaki durumların tedavisinde kullanılır.

- Gerçekte var olmayan şeyleri duymak, görmek veya hissetmek, yanlış inanışlar, anormal şüphecilik, içine kapanmak gibi belirtilerin eşlik ettiği bir hastalık olan şizofreninin tedavisinde kullanılır. Ayrıca bu hastalığı yaşayan hastalar kendilerini depresif, endişeli veya gergin hissedebilirler.
- Heyecan ve coşku hali durumları görülen, orta ve şiddetli manik dönemlerin tedavisi,

OLFREX EASYTAB'ın manik dönemde (heyecan veya coşku belirtileri olan bir durum) olanzapin tedavisine cevap veren bipolar bozukluğu (ruhsal durumdaki zıt yönlü değişiklikler) olan hastalarda, bu belirtilerin tekrar oluşmasını önlediği gösterilmiştir.

OLFREX EASYTAB, benzer durumların tedavisi için hekimin uygun gördüğü durumlarda 13-17 yaş arasındaki ergen hastalarda da kullanılabilir.

2. OLFREX EASYTAB'ı kullanmadan önce dikkat edilmesi gerekenler

OLFREX EASYTAB'ı aşağıdaki durumlarda KULLANMAYINIZ

- Eğer olanzapine veya OLFREX EASYTAB'ın içeriğindeki diğer maddelerden herhangi birine karşı alerjiksensiniz (aşırı duyarlılığınız varsa). Alerjik reaksiyon döküntü, kaşınma, yüzde şişme, dudaklarda şişme veya nefes darlığı şeklinde tanınabilir. Bunlardan herhangi biri olursa doktorunuza danışınız.
- Eğer daha önceden bir çeşit göz tansiyonu (glokom gibi) tanısı konulmuş göz problemlerinizi varsa.

OLFREX EASYTAB'ı aşağıdaki durumlarda DİKKATLİ KULLANINIZ

OLFREX EASYTAB kullanmadan önce doktorunuz veya eczacınız ile konuşunuz.

- Ciddi yan etkilere yol açabileceğinden, OLFREX EASYTAB'ın demansı (bunama) olan yaşlı hastalarda kullanımı tavsiye edilmez.
- Bu tip ilaçlar, başlıca yüz ve dilde anormal hareketlere neden olabilirler. Eğer OLFREX EASYTAB verildikten sonra bunları yaşıyorsanız, doktorunuza bildiriniz.
- Bu tip ilaçlar, çok nadir olarak ateş, daha hızlı soluma, terleme, kas sertliği, uyuşukluk veya uyukulu olma gibi belirtilerin beraber görülmesine neden olur. Bu durumun görülmesi halinde derhal doktorunuza başvurunuz.
- OLFREX EASYTAB kullanan hastalarda kilo artışı görülmektedir. Doktorunuzun kontrolünde düzenli olarak kilonuzu kontrol etmelisiniz. Diyetisyene yönlendirilebilirsiniz veya gerekirse bir diyet planı ile yardım alabilirsiniz.
- OLFREX EASYTAB kullanan hastalarda yüksek kan şekeri ve yüksek yağ (trigliserit ve kolesterol) düzeyleri görülmektedir. Doktorunuzun kontrolünde OLFREX EASYTAB kullanmaya başlamadan önce ve tedavi süresi boyunca düzenli olarak kan şekerinizin ve bazı yağ düzeylerinizin kontrol edilmesi için kan testi yapılmalıdır.
- Sizin veya ailenizden birisinin kan pıhtılaşması ile ilgili bir hastalık öyküsü varsa bu gibi ilaçlar kan pıhtısı oluşumu ile ilişkili olabileceğinden doktorunuza söylemelisiniz.
- Normal gece uykusundayken kısa periyotlarda nefes durması (uyku apnesi olarak ifade edilir) durumu yaşıyorsanız veya yaşadığınız ve aldığımız ilaçlar normal beyin aktivitelerini yavaşlatıyorsa (depresanlar) dikkatli kullanınız.

Eğer aşağıdaki hastalıklardan herhangi biri sizde varsa, doktorunuzla mümkün olduğunca çabuk temasa geçiniz:

- Şeker hastalığı (diyabet)
- Kalp hastalığı
- Karaciğer veya böbrek hastalığı
- Parkinson hastalığı
- Nöbetler
- Prostat sorunları
- Bağırsak tıkanması (paralitik ileus)

- Kan hastalıkları
- İnme veya “minör” inme (inmenin geçici belirtileri)
- Uzun süreli şiddetli ishal ve kusma (hasta hissetme) veya idrar söktürücü ilaçların (diüretikler) kullanımı sonucu tuz kaybınız olabileceğini biliyorsanız.

Eğer demansınız (bunama) varsa, siz veya bakıcınız/akrabanız inme veya “minör” inme yaşayıp yaşamadığınızı doktorunuza söylemelidir.

Eğer 65 yaşın üzerindeyseniz, doktorunuz rutin bir önlem olarak tansiyonunuzu takip edebilir.

Bu uyarılar geçmişteki herhangi bir dönemde dahi olsa sizin için geçerliyse lütfen doktorunuza danışınız.

Çocuklar

OLFREX EASYTAB, 13 yaşın altındaki hastalar için uygun değildir.

OLFREX EASYTAB'ın yiyecek ve içecek ile kullanılması

Alkolle birlikte alınması uyku haline neden olabileceğinden, OLFREX EASYTAB verilmişse alkol almayınız.

Hamilelik

İlacı kullanmadan önce doktorunuza veya eczacınıza danışınız.

Hamileyseniz, hamile olabileceğinizi düşünüyorsanız veya bebek sahibi olmayı planlıyorsanız bu ilacı kullanmadan önce doktorunuza danışınız.

Gebeliğin son döneminde (son 3 aylık dönem) OLFREX EASYTAB dâhil tüm antipsikotik ilaçlara maruz kalan yeni doğan bebeklerde, doğumu takiben şiddeti değişebilen anormal kas hareketleri ve/veya ilaç kesilmesine bağlı huzursuzluk, bebekteki kas gerginliğinin aşırı artması veya azalması, uyku hali, solunum sıkıntısı veya beslenme bozuklukları görülebilir. Eğer bebeğinizde bu belirtilerden herhangi birini görürseniz doktorunuzla iletişime geçiniz.

Tedaviniz sırasında hamile olduğunuzu fark ederseniz hemen doktorunuza veya eczacınıza danışınız.

Emzirme

İlacı kullanmadan önce doktorunuza veya eczacınıza danışınız.

OLFREX EASYTAB az miktarda anne sütüne geçtiği için emzirme döneminde bu ilaç kullanılmamalıdır.

Araç ve makine kullanımı

OLFREX EASYTAB'ın aldığınızda uykulu hissetmeye neden olma riski bulunmaktadır. Böyle bir durumda araç ve makine kullanmayınız. Doktorunuza danışınız.

OLFREX EASYTAB'ın içeriğinde bulunan bazı yardımcı maddeler hakkında önemli bilgiler

Bu ürün fenilalanin için bir kaynak içermektedir. Fenilalanini kullanamayan hastalar, OLFREX EASYTAB'ın bir fenilalanin kaynağı olan aspartam içerdiğini dikkate almalıdırlar. Bu, fenilketonürisi olan kişiler için zararlı olabilir.

OLFREX EASYTAB, sorbitol içermektedir. Eğer daha önceden doktorunuz tarafından bazı şekerlere karşı intoleransınız olduğu söylenmişse bu tıbbi ürünü almadan önce doktorunuzla temasa geçiniz.

Diğer ilaçlar ile birlikte kullanımı

OLFREX EASYTAB'ı kullanırken sadece doktorunuzun izin verdiği diğer ilaçları alınız. OLFREX EASYTAB'ın huzursuzluk tedavisinde kullanılan ilaçlarla veya uyku ilaçlarıyla (sakinleştiriciler) veya ruhsal çöküntüye karşı olan ilaçlarla (antidepresanlar) birlikte kullanımı uyku hali hissetmenize neden olabilir.

Eğer özellikle aşağıdaki ilaçları alıyorsanız doktorunuza söyleyiniz;

- Parkinson hastalığı için ilaçlar.
- OLFREX EASYTAB dozunuzu değiştirmeniz gerekebileceğinden, karbamazepin (antiepileptik, duyu durum düzenleyici), fluvoksamin (bir antidepresandır) ya da siprofloksasin (bir antibiyotiktir).

Eğer reçeteli ya da reçetesiz herhangi bir ilacı şu anda kullanıyorsanız veya son zamanlarda kullandınız ise lütfen doktorunuza veya eczacınıza bunlar hakkında bilgi veriniz.

3. OLFREX EASYTAB nasıl kullanılır?

Uygun kullanım ve doz / uygulama sıklığı için talimatlar:

OLFREX EASYTAB'ı her zaman doktorunuzun size anlattığı şekilde kullanınız. Emin olmadığınız takdirde doktor veya eczacınıza sorunuz.

Doktorunuz kaç tane OLFREX EASYTAB kullanmanız ve ilaca ne kadar süreyle devam etmeniz gerektiğine karar verecektir. OLFREX EASYTAB'ın günlük dozu 5 mg ila 20 mg arasındadır. Belirtilerinizin tekrar görülmesi durumunda doktorunuza danışınız, ancak doktorunuz söylemedikçe OLFREX EASYTAB kullanmayı bırakmayınız.

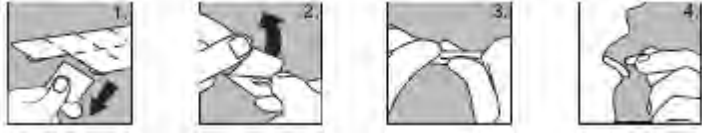
13-17 yaş arası ergenlerde tavsiye edilen başlangıç dozu 2,5-5 mg'dır. Uygun tedavi dozuna hekiminiz karar verecektir.

OLFREX EASYTAB'ı doktorunuzun tavsiyesi üzerine günde bir kez alınız. Tabletlerinizi hergün aynı zamanda alınız. Tableti yemekler ile birlikte ya da tek başına almanız fark etmemektedir.

OLFREX EASYTAB kolayca kırılabilirdiğinden tableti tutarken dikkatli olunuz. Tabletler kırılabileceğinden tabletleri ıslak elle tutmayınız.

1. Blister bantını iki ucundan tutunuz ve bir blister yuvasını etrafındaki kesikli kısımdan yavaşça kopartarak banttı ayırınız.
2. Koparttığınız bölümün arkasındaki bantı dikkatlice çıkarınız.
3. Tableti hafifçe dışarı doğru itiniz.
4. Tableti ağızınıza yerleştiriniz. Tablet ağızınızda hemen eriyip kolayca yutulabilecektir.

Tabletinizi ayrıca bir bardak su, portakal suyu, elma suyu, süt veya kahve içine atıp karıştırabilirsiniz. Bazı içecekler ile karıştırıldığında karışımın rengi değişebilir ve karışım bulanıklaşabilir. Karışımı doğrudan içiniz.

**Uygulama yolu ve metodu:**

OLFREX EASYTAB ağız yoluyla alınır.

Değişik yaş grupları:**Çocuklarda kullanımı:**

OLFREX EASYTAB 13 yaşın altındaki hastalar için uygun değildir.

Özel kullanım durumları**Böbrek/Karaciğer yetmezliği:**

Bu hastalar için daha düşük başlangıç dozu (5 mg/gün) uygulanmalıdır. Orta derecede karaciğer yetmezliği olan hastalarda, başlangıç dozu 5 mg olmalıdır ve doz dikkatle arttırılmalıdır.

Eğer OLFREX EASYTAB'ın etkisinin çok güçlü veya zayıf olduğuna dair bir izleniminiz var ise doktorunuz veya eczacınız ile konuşunuz.

Kullanmanız gerekenden fazla OLFREX EASYTAB kullandıysanız

Kullanmaları gerekenden daha fazla OLFREX EASYTAB kullanan hastalar aşağıdaki belirtileri yaşayabilirler:

- Kalbin hızlı atması,
- Huzursuzluk/saldırganlık,
- Konuşma bozukluğu,
- Özellikle yüz ve dilde anormal hareketler,
- Bilinç seviyesinde azalma.

Diğer belirtiler:

- Akut konfüzyon (ani zihin karışıklığı),
- Epilepsi (sara) nöbetleri,
- Koma,
- “Ateş, hızlı soluma, terleme, kas sertliği ve sersemlik hissi ya da uyku hali”nin kombinasyonu,
- Solunum hızının azalması,
- Aspirasyon (besin veya sıvının solunum yollarına kaçması),
- Yüksek tansiyon ya da düşük tansiyon,
- Kalpte ritim bozukluğu olabilir.

Yukarıdaki belirtilerin herhangi birini gördüğünüzde hemen doktorunuza veya hastaneye başvurunuz ve doktora kullandığınız tabletlerin ambalajını gösteriniz.

OLFREX EASYTAB'dan kullanmanız gerekenden fazlasını kullanmışsanız bir doktor veya eczacı ile konuşunuz.

OLFREX EASYTAB'ı kullanmayı unutursanız

Tabletinizi hatırladığınız anda alın. Bir gün içerisinde iki doz almayınız.

Unutulan dozları dengelemek için çift doz almayınız.

OLFREX EASYTAB ile tedavi sonlandırıldığında oluşabilecek etkiler

Kendinizi daha iyi hissettiğinizde tabletleri kullanmayı bırakmayınız. Doktorunuzun söylediği sürece OLFREX EASYTAB almaya devam etmeniz önemlidir.

OLFREX EASYTAB'ı aniden kullanmayı bırakırsanız terleme, uyuyamama, titreme, kaygı, heyecan veya bulantı ve kusma görülebilir. Tedaviyi sonlandırmadan önce doktorunuz size kademeli olarak doz azaltmanızı önerebilir.

Bu ürünün kullanımıyla ilgili ilave sorularınız olursa doktorunuza veya eczacınıza sorunuz.

4. Olası yan etkiler nelerdir?

Tüm ilaçlar gibi, OLFREX EASYTAB'ın içeriğinde bulunan maddelere duyarlı olan kişilerde yan etkiler olabilir.

Aşağıdakilerden biri olursa, OLFREX EASYTAB'ı kullanmayı durdurunuz ve DERHAL doktorunuza bildiriniz veya size en yakın hastanenin acil bölümüne başvurunuz:

- Özellikle yüzde ve dilde anormal hareket (10 hastanın birinden az fakat 100 hastanın birinden fazla görülebilen yaygın bir yan etki).
- Toplardamarlarda özellikle bacaklarda görülen (belirtileri şişlik, ağrı ve bacakta kızarıklık), kan damarları boyunca akciğerlere doğru hareket edebilen, göğüs ağrısı ve nefes almada zorluğa neden olan kan pıhtısı (100 hastanın 1'inden az fakat 1.000 hastanın birinden fazla görülebilen yaygın olmayan bir yan etki).
- Ateş, hızlı soluma, terleme, kaslarda sertlik ve sersemlik hissi ya da uyku hali kombinasyonu (bu yan etkinin sıklığı eldeki verilerden hareketle tahmin edilemiyor).

Çok yaygın:	10 hastanın en az birinde görülebilir.
Yaygın:	10 hastanın birinden az, fakat 100 hastanın birinden fazla görülebilir.
Yaygın olmayan:	100 hastanın birinden az, fakat 1.000 hastanın birinden fazla görülebilir.
Seyrek:	1.000 hastanın birinden az fakat 10.000 hastanın birinden fazla görülebilir.
Çok seyrek:	10.000 hastanın birinden az görülebilir.
Bilinmiyor:	Eldeki verilerden hareketle sıklık derecesi tahmin edilemiyor.

Aşağıdakilerden herhangi birini fark ederseniz, doktorunuza söyleyiniz:

Çok yaygın:

- Kilo alımı
- Uyku hali
- Kandaki süt salgısını uyaran hormon olan prolaktin düzeylerinde artış

Bazı insanlar tedavinin erken döneminde, özellikle yatar ya da oturur pozisyonda kalkarken, sersemlik hissedebilir ya da bayılabilir (düşük kalp atım hızı ile). Bu durum genellikle kendiliğinden geçer, ancak geçmezse, doktorunuza söyleyiniz.

Yaygın:

- Bazı kan hücrelerinde ve kandaki yağ miktarındaki değişiklikler
- Tedavinin erken döneminde, karaciğer enzimlerinde geçici artışlar
- Kandaki ve idrardaki şeker düzeyinde artışlar
- Kandaki ürik asit ve kreatin fosfokinaz düzeylerinde artışlar
- Çok aç hissetme
- Baş dönmesi
- Huzursuzluk
- Titreme
- Anormal hareket (diskinezi)
- Kabızlık
- Ağız kuruluğu
- Deride döküntü
- Güç kaybı
- Aşırı yorgunluk
- Ellerde, ayak bileklerinde veya ayaklarda şişme ile anlaşılan su tutması
- Ateş
- Eklem ağrısı
- Erkek ve kadınlarda cinsel istek azalması ya da erkeklerde sertleşme sorunu ile görülen cinsel işlev bozukluğu

Yaygın olmayan:

- Alerjik reaksiyon (örn. ağız ve boğazın şişmesi, kaşıntı, döküntü)
- Şeker hastalığı veya bazen koma veya ketoasidoz (kan ve idrardaki ketonlar) ile bağlantılı şeker hastalığının kötüleşmesi
- Genellikle nöbet geçmişi olanlarda sara nöbeti (epilepsi)
- Kas sertliği ya da spazmı (göz hareketleri dahil)
- Huzursuz bacak sendromu
- Konuşmada problem
- Kekeleme
- Düşük kalp atım hızı
- Gün ışığına karşı hassasiyet
- Burundan kan gelmesi
- Karın şişliği
- Salya artışı
- Hafıza kaybı veya unutkanlık
- İdrar tutamama
- İdrara çıkamama
- Saç dökülmesi
- Adet dönemlerinin olmaması ya da azalması
- Anormal anne sütü üretimi ya da anormal büyüme gibi kadın ve erkeklerin memelerindeki değişiklikler
- Venöz tromboembolik olay (VTO) (toplar damarlarda tıkanıklığa neden olabilecek olaylar) riski

Seyrek:

- Normal gece uykusundayken kısa periyotlarda nefes durması (uyku apnesi)
- Vücut ısısında düşüş

- Anormal kalp ritmi
- Açıklanamayan ani ölüm
- Şiddetli karın ağrısı, ateş ve bulantıya/kusmaya neden olan pankreas iltihabı
- Cildin ve gözün beyaz kısımlarında sararma ile ortaya çıkan karaciğer hastalığı
- Açıklanamayan sızı ve ağrılar ile kendini gösteren kas hastalığı
- Uzamış ve/veya ağrılı sertleşme (ereksiyon)

Çok seyrek yan etkiler

- Bir çeşit beyaz kan hücresi (eozionofil) artışı
- Tüm vücutta görülebilen belirtilerle seyreden ilaç reaksiyonu (DRESS) gibi ciddi alerjik reaksiyonlar

DRESS başlangıçta yüzde kızarma ile birlikte grip benzeri belirtilerle, sonra geniş çaplı kızarıklık, vücut sıcaklığında artış, lenf nodüllerinde büyüme, karaciğer enzimlerinde yükselme, beyaz kan hücresinin bir tipinde artış (eozionofili) ile ortaya çıkar.

OLFREX EASYTAB kullanırken bunaması (demans) olan yaşlı hastalar inme, zatürre, idrar kaçırma, düşmeler, aşırı yorgunluk, var olmayan şeyleri görme (halüsinasyonlar), vücut sıcaklığında artış, ciltte kızarıklık ve yürümede zorluktan şikâyet etmektedirler. Bu özel gruptaki hastalarda bazı ölüm vakaları da bildirilmiştir. Antipsikotik ilaçlar ile tedavi edilen bunamaya (demansa) bağlı psikoza olan yaşlı hastalarda ölüm riski yüksektir.

Parkinson hastalığı olan hastalarda OLFREX EASYTAB belirtileri kötüleştirebilir.

13-17 yaş arasında görülebilen yan etkiler:

Çok yaygın:

- Uyku hali
- Kilo artışı
- Baş ağrısı
- İştah artışı
- Bir çeşit kan yağı olan trigliserid düzeylerinde artış,
- Toplam bilirubin düzeyinde düşüş,
- Bir çeşit karaciğer enzimi olan gama glutamil transfera (GGT) düzeyinde artış,
- Plazma prolaktin düzeylerinde artış,

Yaygın:

- Ağız kuruluğu,
- Kolesterol düzeylerinde artış,
- Kabızlık,
- Burun-boğaz iltihabı,
- İshal,
- Huzursuzluk,
- Kanda karaciğer enzimlerinde (ALT, AST) yükselme,
- Hazımsızlık,
- Burun kanaması
- Solunum yolu enfeksiyonu,
- Yüz kemiklerinin içindeki hava boşluklarının iltihabı (sinüzit)
- Eklemlerde ağrı

- Kas-iskelet sertliđi
- Bař dnmesi,
- Karın ađrısı,
- Kol ve bacaklarda ađrı,
- Yorgunluk

Eđer bu kullanma talimatında bahsi geemeyen herhangi bir yan etki ile karřılařırsanız doktorunuzu veya eczacınızı bilgilendiriniz.

Yan etkilerin raporlanması

Kullanma Talimatında yer alan veya almayan herhangi bir yan etki meydana gelmesi durumunda hekiminiz, eczacınız veya hemřireniz ile konuřunuz. Ayrıca karřılařtıđınız yan etkileri www.titek.gov.tr sitesinde yer alan “İla Yan Etki Bildirimi” ikonuna tıklayarak ya da 0 800 314 00 08 numaralı yan etki bildirim hattını arayarak Trkiye Farmakovijilans Merkezi (TFAM)’ne bildiriniz. Meydana gelen yan etkileri bildirerek kullanmakta olduđunuz ilacın gvenliliđi hakkında daha fazla bilgi edinilmesine katkı sađlamıř olacaksınız.

5. OLFREX EASYTAB’ın saklanması

OLFREX EASYTAB’ı ocukların gremeyeceđi, eriřemeyeceđi yerlerde ve ambalajında saklayınız.

OLFREX EASYTAB tabletler, ıřık ve nemden korumak iin orijinal ambalajında ve 25°C’nin altındaki oda sıcaklıđında saklanmalıdır.

Son kullanma tarihiyle uyumlu olarak kullanınız.

Ambalajdaki son kullanma tarihinden sonra OLFREX EASYTAB’ı kullanmayınız.

Son kullanma tarihi gemiř veya kullanılmayan ilaları pe atmayınız! evre, řehircilik ve İklım Deđiřikliđi Bakanlıđınca belirlenen toplama sistemine veriniz.

Ruhsat sahibi:

NOBEL İLA SANAYİİ VE TİCARET A.ř.
mraniye 34768 İSTANBUL

retim yeri:

NOBEL İLA SANAYİİ VE TİCARET A.ř.
Sancaklar 81100 DZCE

Bu kullanma talimatı tarihinde onaylanmıřtır.