

KULLANMA TALİMATI

**NUCALA 100 mg/mL SC enjeksiyonluk çözelti içeren kullanıma hazır kalem
Deri altına enjeksiyon yoluyla uygulanır.
Steril**

- **Etkin maddeler:** Her bir kullanıma hazır kalem 100 mg mepolizumab içermektedir.
- **Yardımcı maddeler:** Sükroz, sodyum fosfat dibazik heptahidrat, sitrik asit monohidrat, polisorbata 80, edta disodyum dihidrat, enjeksiyonluk su

▼ Bu ilaç ek izlemeye tabidir. Bu üçgen yeni güvenlilik bilgisinin hızlı olarak belirlenmesini sağlayacaktır. Meydana gelen herhangi bir yan etkiyi raporlayarak yardımcı olabilirsiniz. Yan etkilerin nasıl raporlanacağını öğrenmek için 4. Bölümün sonuna bakınız.

Bu ilacı kullanmaya başlamadan önce bu KULLANMA TALİMATINI dikkatlice okuyunuz, çünkü sizin için önemli bilgiler içermektedir.

- *Bu kullanma talimatını saklayınız. Daha sonra tekrar okumaya ihtiyaç duyabilirsiniz.*
- *Eğer ilave sorularınız olursa, lütfen doktorunuza veya eczacınıza danışınız.*
- *Bu ilaç kişisel olarak sizin için reçete edilmiştir, başkalarına vermeyiniz.*
- *Bu ilacın kullanımı sırasında, doktora veya hastaneye gittiğinizde bu ilacı kullandığınızı doktorunuza söyleyiniz.*
- *Bu talimatta yazılanlara aynen uyunuz. İlaç hakkında size önerilen dozun dışında **yüksek veya düşük** doz kullanmayınız.*

Bu Kullanma Talimatında:

1. **NUCALA nedir ve ne için kullanılır?**
2. **NUCALA'yı kullanmadan önce dikkat edilmesi gerekenler**
3. **NUCALA nasıl kullanılır?**
4. **Olası yan etkiler nelerdir?**
5. **NUCALA'nın saklanması**

Başlıkları yer almaktadır.

1. NUCALA nedir ve ne için kullanılır?

NUCALA etkin madde olarak mepolizumab içermektedir. NUCALA tek dozluk kullanıma hazır kalem olarak berrak ila opalesan (bulanık), renksiz ila açık sarı ila açık kahverengi bir çözelti olarak tedarik edilmektedir.

NUCALA 1 kullanıma hazır kalem içeren bir ambalajda veya 3x1 kullanıma hazır kalem içeren çoklu bir ambalajda sunulmaktadır.

NUCALA vücuttaki özgün bir hedef maddeyi tanımak için tasarlanmış protein türü olan bir monoklonal antikor olan mepolizumab etkin maddesini içermektedir. Yetişkinler ile 12 yaş ve üzeri ergenlerde ağır astım tedavisinde kullanılmaktadır.

Ağır astım hastası olan bazı insanların kanında ve akciğerlerinde çok fazla eozinofil (bir tür beyaz kan hücresi) bulunmaktadır. Bu duruma eozinofilik astım adı verilmektedir. NUCALA bu astım tipini tedavi edebilmektedir.

Mepolizumab, rekombinant DNA teknolojisiyle Çin hamsterlerinin over hücrelerinde üretilen hümanize monoklonal bir antikordur.

Siz veya çocuğunuz yüksek dozlu inhalasyon ilaçları kullanıyorsanız ama astımınız bu ilaçlarla yeterli düzeyde kontrol altına alınamıyorsa, NUCALA astım ataklarınızın sayısını azaltabilir.

Oral kortikosteroidler adı verilen ilaçlar alıyorsanız, NUCALA astımınızı kontrol altına almak için ihtiyaç duyduğunuz günlük dozu azaltmaya yardımcı olabilir.

NUCALA'nın etkin maddesi olan mepolizumab, interlökin-5 adı verilen bir proteini bloke etmektedir. Bu proteinin faaliyetlerini bloke ederek, kemik iliğindeki eozinofil üretimini sınırlamakta ve kandaki ve akciğerlerdeki eozinofil sayısını düşürmektedir.

2. NUCALA kullanmadan önce dikkat edilmesi gerekenler

NUCALA'yı aşağıdaki durumlarda KULLANMAYINIZ

Mepolizumaba veya bu ilacın içinde bulunan yardımcı maddelerin herhangi birine (Kullanma Talimatının başındaki yardımcı maddeler listesine bakınız) alerjiniz varsa.

Bunun sizin için geçerli olduğunu düşünüyorsanız, doktorunuza danışınız.

NUCALA'yı aşağıdaki durumlarda DİKKATLİ KULLANINIZ

Bu ilacı kullanmadan önce doktorunuza danışınız.

Kötüleşen Astım

NUCALA ile tedavi sırasında bazı kişilerde astıma bağlı yan etkiler görülebilir veya astımları kötüleşebilir.

NUCALA tedavisine başladıktan sonra astımınız kontrol altına alınmadıysa veya kötüleştiyse doktorunuza veya hemşirenize bilgi veriniz.

Alerjik reaksiyonlar ve enjeksiyon bölgesi reaksiyonları

Bu tip ilaçlar (monoklonal antikolar) vücuda enjekte edildiğinde şiddetli alerjik reaksiyonlara yol açabilir (bkz. bölüm 4. "Olası yan etkiler nelerdir?").

Herhangi bir enjeksiyona veya ilaca benzer bir reaksiyon gösterdiyseniz, NUCALA almadan önce doktorunuza danışınız.

Parazit enfeksiyonları

NUCALA parazitlerin neden olduğu enfeksiyonlara karşı direncinizi zayıflatabilir. Halihazırda parazit enfeksiyonunuz varsa, NUCALA kullanmaya başlamadan önce tedavi görmeniz gerekmektedir. Bu enfeksiyonların yaygın olduğu bir bölgede yaşıyorsanız veya böyle bir bölgeye seyahat ediyorsanız, bunlardan herhangi birinin sizin için geçerli olabileceğini düşünüyorsanız, doktorunuza sorunuz.

Fırsatçı enfeksiyonlar

NUCALA ile tedavi sırasında herpes zoster (bir çeşit virüsün sebep olduğu zona hastalığı) görülebilir. Doktorunuz NUCALA ile tedaviye başlamadan önce bu virüse karşı aşılanmanızı değerlendirecektir.

Bu uyarılar, geçmişteki herhangi bir dönemde dahi olsa sizin için geçerliyse lütfen doktorunuza danışınız.

Biyoteknolojik tıbbi ürünlerin izlenebilirliğini artırmak için, uygulanan ürünün adı ve seri numarası açık bir biçimde kaydedilmelidir.

NUCALA'nın yiyecek ve içecek ile kullanılması

Herhangi bir bilgi bulunmamaktadır.

Hamilelik

İlacı kullanmadan önce doktorunuza veya eczacınıza danışınız.

Eğer hamileyseniz, hamile olabileceğinizi düşünüyorsanız veya bebek sahibi olmayı planlıyorsanız, bu ilacı almadan önce doktorunuza danışınız.

Tedaviniz sırasında hamile olduğunuzu fark ederseniz hemen doktorunuza veya eczacınıza danışınız.

Emzirme

İlacı kullanmadan önce doktorunuza veya eczacınıza danışınız.

NUCALA'nın içeriğindeki maddelerin süte geçip geçmediği bilinmemektedir. Eğer bebeğinizi emziriyorsanız, NUCALA kullanmadan önce doktorunuza danışmanız gerekmektedir.

Araç ve makine kullanımı

NUCALA'nın olası yan etkilerinin araç veya makine kullanma becerinizi etkileme olasılığı düşüktür.

NUCALA'nın içeriğinde bulunan bazı yardımcı maddeler hakkında önemli bilgiler

Bu tıbbi ürün her flakonunda 1 mmol (23 mg)'dan daha az sodyum ihtiva eder; yani esasında "sodyum içermez". Sodyuma bağlı herhangi bir uyarı gerekmemektedir.

Diğer ilaçlar ile birlikte kullanımı

Eğer başka bir ilaç kullanıyorsanız, yakın geçmişte kullandıysanız veya kullanma ihtimaliniz varsa lütfen doktorunuza söyleyiniz.

Diğer astım ilaçlarıyla birlikte kullanımı

NUCALA almaya başladığınızda diğer astım önleyici ilaçlarınızı almayı aniden bırakmayınız. Bu ilaçlar (özellikle de kortikosteroid adı verilenler) yavaş yavaş, doktorunuzun gözetimi altında ve NUCALA'ya verdiğiniz yanıtı göre durdurulmalıdır.

Eğer reçeteli ya da reçetesiz herhangi bir ilacı şu anda kullanıyorsanız veya son zamanlarda kullandınız ise lütfen doktorunuza veya eczacınıza bunlar hakkında bilgi veriniz.

3. NUCALA nasıl kullanılır?

Uygun kullanım ve doz/uygulama sıklığı için talimatlar:

Önerilen doz yetişkinler ve 12 yaş ve üzeri ergenler için 100 mg'dır. Size dört haftada bir 1 enjeksiyon yapılacaktır.

Uygulama yolu ve metodu:

NUCALA deri altına (subkütan enjeksiyon) enjeksiyon yoluyla verilmektedir.

NUCALA enjeksiyonunuzu siz veya bakıcınızın yapıp yapamayacağına doktorunuz veya hemşireniz karar verecektir. Uygun bulurlarsa size veya bakıcınıza NUCALA'nın doğru uygulanma şeklini öğreteceklerdir. Devam eden enjeksiyonların evde uygun şekilde yapılabilirliğini değerlendirebilmek için, ilk enjeksiyonun hastanede sağlık çalışanlarının yakın gözetimi altında yapılması gereklidir.

Kullanıma hazır kalemin kullanma talimatları dokümanın sonunda verilmektedir.

Değişik yaş grupları:

Çocuklarda ve ergenlerde kullanımı:

Kullanıma hazır kalem 12 yaşından küçük çocuklarda kullanıma uygun değildir.

Yaşlılarda kullanımı:

Herhangi bir doz ayarlaması gerekmektedir.

Böbrek ve karaciğer yetmezliği:

Böbrek ve karaciğer yetmezliği bulunan hastalarda doz ayarlaması gerekmemektedir.

Eğer NUCALA'nın etkisinin çok güçlü veya zayıf olduğuna dair bir izleniminiz var ise doktorunuza veya eczacınıza danışınız.

Kullanmanız gerekenden daha fazla NUCALA kullandıysanız

Kullanmanız gerekenden daha fazla NUCALA kullanmışsanız doktorunuza veya eczacınıza danışınız.

Eğer NUCALA almayı unutursanız

Hatırlar hatırlamaz siz veya bakıcınız sıradaki NUCALA dozunu enjekte etmelisiniz. Bir sonraki dozunuz gelene kadar önceki dozu almayı unutmuş olduğunuzu hatırlamazsanız, sıradaki dozunuzu planlandığı gibi enjekte ediniz. Ne yapmanız gerektiğinden emin değilseniz, doktorunuza, eczacınıza ve hemşirenize danışınız.

Unutulan dozları dengelemek için çift doz almayınız.

NUCALA ile tedavi sonlandırıldığında oluşabilecek etkiler

Doktorunuz bırakmanızı söylemediği sürece NUCALA enjeksiyonu almayı bırakmayınız. NUCALA tedavisine ara verilmesi veya tedavinin durdurulması astım belirtilerinizin ve ataklarınızın geri gelmesine yol açabilir.

NUCALA enjeksiyonu alırken astım belirtileriniz kötüleşirse doktorunuza danışınız.

Bu ilacın kullanımıyla ilgili ilave sorularınız olursa doktorunuza, eczacınıza veya hemşirenize sorunuz.

4. Olası yan etkiler nelerdir?

Tüm ilaçlar gibi, bu ilaç da yan etkilere neden olabilir. Bu yan etkiler herkeste görülmemektedir. NUCALA'nın yol açtığı yan etkilerin şiddeti genellikle hafif veya orta derecedir ama bazen ciddileşebilir.

Yan etkiler aşağıdaki kategorilerde gösterildiği şekilde sınıflandırılmıştır:

Çok yaygın: 10 hastanın en az 1'inde görülebilir.

Yaygın: 10 hastanın birinden az, fakat 100 hastanın birinden fazla görülebilir.

Yaygın olmayan: 100 hastanın birinden az, fakat 1000 hastanın birinden fazla görülebilir.

Seyrek: 1.000 hastanın birinden az, fakat 10.000 hastanın birinden fazla görülebilir.

Çok seyrek: 10.000 hastanın birinden az görülebilir.

Bilinmiyor: Eldeki verilerden hareketle tahmin edilemiyor.

Aşağıdakilerden biri olursa, NUCALA'yı kullanmayı durdurunuz ve DERHAL doktorunuza bildiriniz veya size en yakın hastanenin acil bölümüne başvurunuz:

Alerjik reaksiyonlar

Bazı kişiler alerjik veya alerji benzeri reaksiyonlar yaşayabilir. Bu reaksiyonlar yaygın olabilir (her 10 kişiden 1'inden az görülebilir). Bunlar genellikle enjeksiyondan sonraki birkaç dakika ila birkaç saat içinde gerçekleşmektedir ama bazen belirtiler birkaç gün sonra başlayabilir.

Belirtiler arasında şunlar olabilir:

- Göğüs sıkışması, öksürük, soluma güçlüğü
- Bayılma, baş dönmesi, sersemlik hissi (tansiyon düşüşü nedeniyle)
- Göz kapakları, yüz, dudaklar, dil ve ağızda şişme
- Kurdeşen
- Döküntü

Sizde veya çocuğunuzda yukarıdaki belirtilerden birinin olduğunu düşünürseniz, derhal tıbbi yardım isteyiniz.

Herhangi bir enjeksiyona veya ilaca benzer bir reaksiyon gösterdiyseniz, size veya çocuğunuza NUCALA verilmeden önce doktorunuza bilgi veriniz.

Diğer yan etkiler

Çok yaygın

- Baş ağrısı

Yaygın

- Solunum yolu enfeksiyonu - belirtileri arasında öksürük veya ateş olabilir (yüksek ateş)
- İdrar yolu enfeksiyonu (idrarda kan, ağrılı veya sık idrara çıkma, ateş, bel ağrısı)
- Üst karın ağrısı (mide ağrısı veya midenin üst kısmında rahatsızlık)
- Yüksek ateş
- Egzema (deride kaşıntılı kızarıklık alanlar)
- Enjeksiyon bölgesi reaksiyonu (enjeksiyonun verildiği bölgenin yakınındaki deride ağrı, kızarıklık, şişme, kaşıntı veya yanma hissi)
- Sırt ağrısı
- Farenjit (boğaz ağrısı)
- Burun tıkanıklığı

Seyrek

- Şiddetli alerjik reaksiyonlar (anafilaksi)

Bilinmiyor

- Herpes zoster (bir çeşit virüsün sebep olduğu zona hastalığı)

Bu belirtilerden herhangi birini yaşıyorsanız derhal doktorunuza veya bir hemşireye söyleyiniz.

Eğer yan etkilerden biri ciddileşirse veya bu kullanma talimatında bahsi geçmeyen herhangi bir yan etki ile karşılaşırsanız doktorunuzu veya eczacınızı bilgilendiriniz.

Yan etkilerin raporlanması:

Kullanma Talimatında yer alan veya almayan herhangi bir yan etki meydana gelmesi durumunda hekiminiz veya hemşirenizle konuşunuz. Ayrıca karşılaştığınız yan etkileri www.titck.gov.tr sitesinde yer alan "İlaç Yan Etki Bildirimi" ikonuna tıklayarak ya da 0 800 314 00 08 numaralı yan etki bildirim hattını arayarak Türkiye Farmakovijilans Merkezi (TÜFAM)'ne bildiriniz. Meydana gelen yan etkileri bildirerek kullanmakta olduğunuz ilacın güvenliliği hakkında daha fazla bilgi edinilmesine katkı sağlamış olacaksınız.

5. NUCALA'nın saklanması

NUCALA'yı çocukların göremeyeceği, erişemeyeceği yerlerde ve ambalajında saklayınız.

Buzdolabında (2-8°C'de) saklayınız.

Dondurmayınız.

Işıktan korumak için kullanıma hazır kalem orijinal kutusunda saklayınız.

Son kullanma tarihiyle uyumlu olarak kullanınız.

Ambalajda ve kutusunda belirtilen son kullanma tarihinden sonra NUCALA'yı kullanmayınız.

Son kullanma tarihi o ayın son gününü göstermektedir.

NUCALA kullanıma hazır kalem buzdolabından çıkarılarak açılmamış ambalajında ışıktan korunarak 7 gün boyunca oda sıcaklığında (30°C'ye kadar) saklanabilir. 7 günden uzun süre buzdolabının dışında kalan ambalajları atınız. Ürün, ambalajı açıldıktan sonra 8 saat içinde uygulanmalıdır.

Son kullanma tarihi geçmiş veya kullanılmayan ilaçları çöpe atmayınız! Çevre, Şehircilik ve İklim Bakanlığınca belirlenen toplama sistemine veriniz.

Ruhsat sahibi: GlaxoSmithKline İlaçları San. ve Tic. A.Ş.

Büyükdere Cad. No.173, 1.Levent Plaza

B Blok 34394 1.Levent/İstanbul

Üretim yeri: Glaxo Operations UK Ltd., Barnard Castle, County Durham, Birleşik Krallık

Bu kullanma talimatı 09/11/2022 tarihinde onaylanmıştır.

Kullanıma hazır kalem için adım adım kullanma talimatları

Dört haftada bir, bir kez uygulayınız.

Kullanıma hazır kalemi bu talimatlar doğrultusunda kullanınız. Bu talimatlara uyulmaması kullanıma hazır kalemin düzgün işlev göstermesini engelleyebilir. Ayrıca, kullanıma hazır kalemin nasıl kullanılacağıyla ilgili eğitim almanız gerekmektedir. NUCALA kullanıma hazır kalem yalnızca **deri altına** (subkütan yoldan) enjeksiyon yoluyla kullanılmalıdır.

NUCALA'nın saklanması

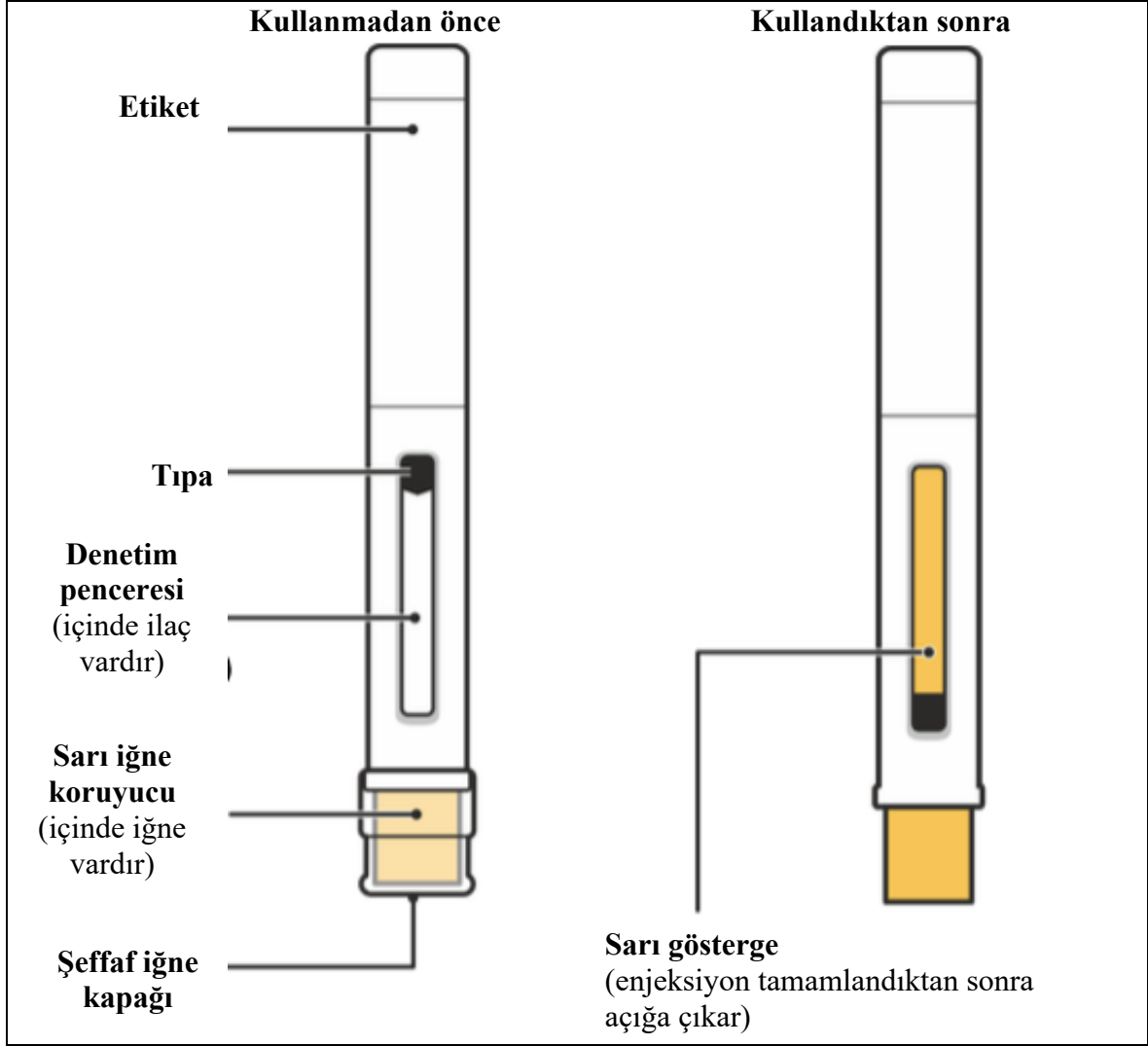
- Kullanmadan önce buzdolabında saklayınız.
- Dondurmayınız.
- Işıktan korumak için karton kutusunda saklayınız.
- Çocukların göremeyeceği ve erişemeyeceği yerlerde saklayınız.
- Kullanıma hazır kalem gerekirse orijinal kutusunda 30°C'ye kadar oda sıcaklığında, 7 gün boyunca saklanabilir. Kullanıma hazır kalemi 7 günden uzun süre buzdolabının dışında kaldıysa güvenli şekilde çöpe atınız.
- 30°C'nin üzerindeki sıcaklıklarda saklamayınız.

NUCALA'yı kullanmadan önce

Kullanıma hazır kalem tek kullanımlıktır ve kullanıldıktan sonra atılmalıdır.

- NUCALA kullanıma hazır kaleminizi başkalarıyla **paylaşmayınız**.
- Kullanıma hazır kalemi **çalkalamayınız**.
- Kullanıma hazır kalemi sert bir yüzeye düştükten sonra **kullanmayınız**.
- Kullanıma hazır kalem hasar görmüşse **kullanmayınız**.
- İğne kapağını enjeksiyon yapmadan hemen önce **çıkarınız**.

Kullanıma hazır kalem tanıyoruz



Hazırlık

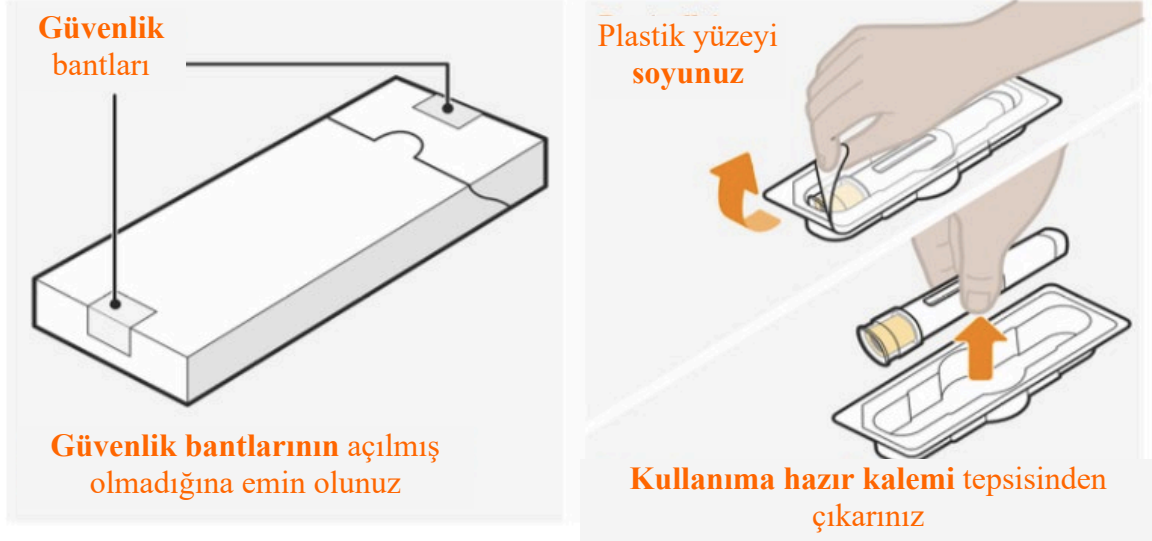
1. İhtiyacınız olacak malzemeleri hazırlayınız

Rahat, aydınlık ve temiz bir yüzey bulunuz. Aşağıdakileri ulaşabileceğiniz bir yere koyunuz:

- NUCALA kullanıma hazır kalem
- Alkollü mendil (ambalaja dahil değildir)
- Gazlı bez veya pamuk (ambalaja dahil değildir)

Bunların herhangi biri yoksa enjeksiyonu **yapmayınız**.

2. Kullanıma hazır kalemi çıkarınız

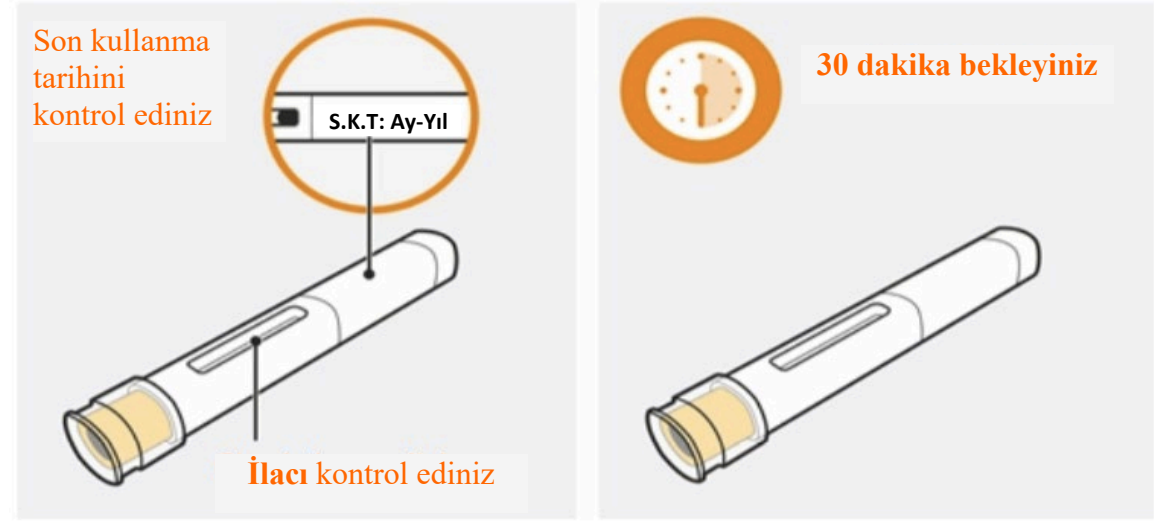


- Kutuyu buzdolabından çıkarınız. Güvenlik bantlarının açılmış olup olmadığını kontrol ediniz.
- Tepsiyi kutudan çıkarınız.
- Tepsinin üzerindeki ince yüzeyi soyunuz.
- Kullanıma hazır kalemi ortasından tutarak dikkatli bir şekilde tepside çıkarınız.
- Kullanıma hazır kalemi oda sıcaklığında, doğrudan güneş ışığı almayan ve çocukların erişemeyeceği, temiz ve düz bir yüzeye koyunuz.

Kutunun üzerindeki güvenlik bandı açılmışsa kullanıma hazır kalemi **kullanmayınız**.

Bu aşamada iğne kapağını **çıkarmayınız**.

3. Kullanmadan önce inceleyiniz ve 30 dakika bekleyiniz



- Kullanıma hazır kalemin etiketinde bulunan son kullanma tarihini kontrol ediniz.
- Denetim penceresine bakarak sıvının berrak (bulanık veya partiküllü olmamalıdır) ve renksiz ila açık sarı ila açık kahverengi renkte olup olmadığını kontrol ediniz.
- Bir veya daha fazla hava kabarcığı olması normaldir.
- Kullanmadan önce 30 dakika (ama 8 saatten kısa süre) bekleyiniz.

Son kullanma tarihi geçmişse **kullanmayınız**.

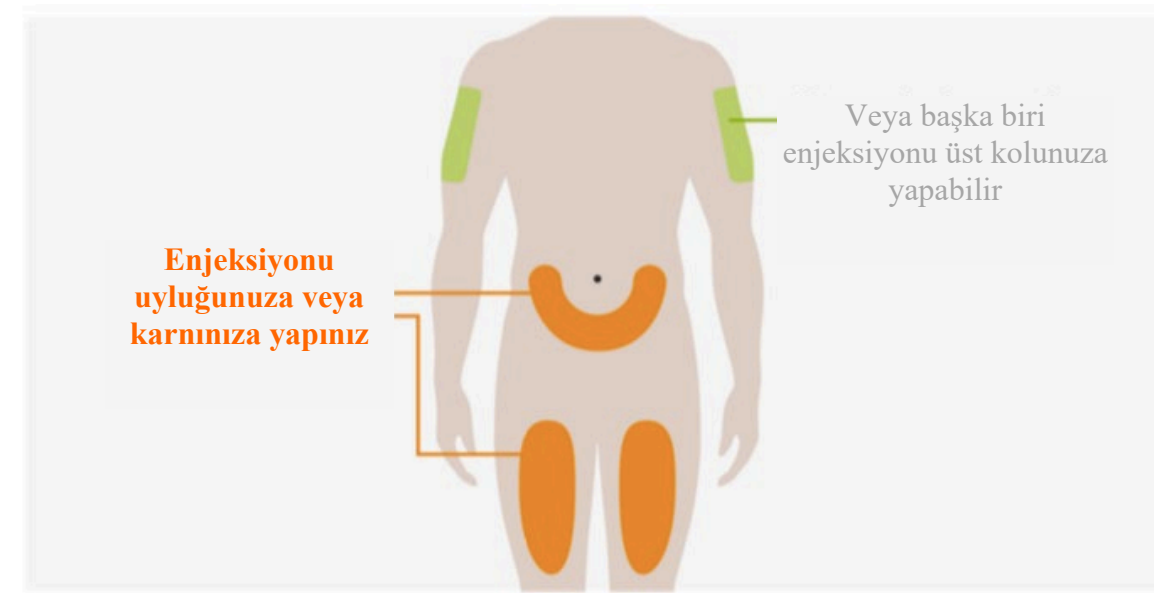
Kullanıma hazır kalemi mikrodalga fırında, sıcak suda veya doğrudan güneş ışığı altında **ısıtmayınız**.

Çözelti bulanık görünüyorsa veya renk bozukluğu ya da partiküller varsa **kullanmayınız**.

8 saatten uzun süre kutusunun dışında kalmış olan enjeksiyon kalemini **kullanmayınız**.

Bu aşamada iğne kapağını **çıkarmayınız**.

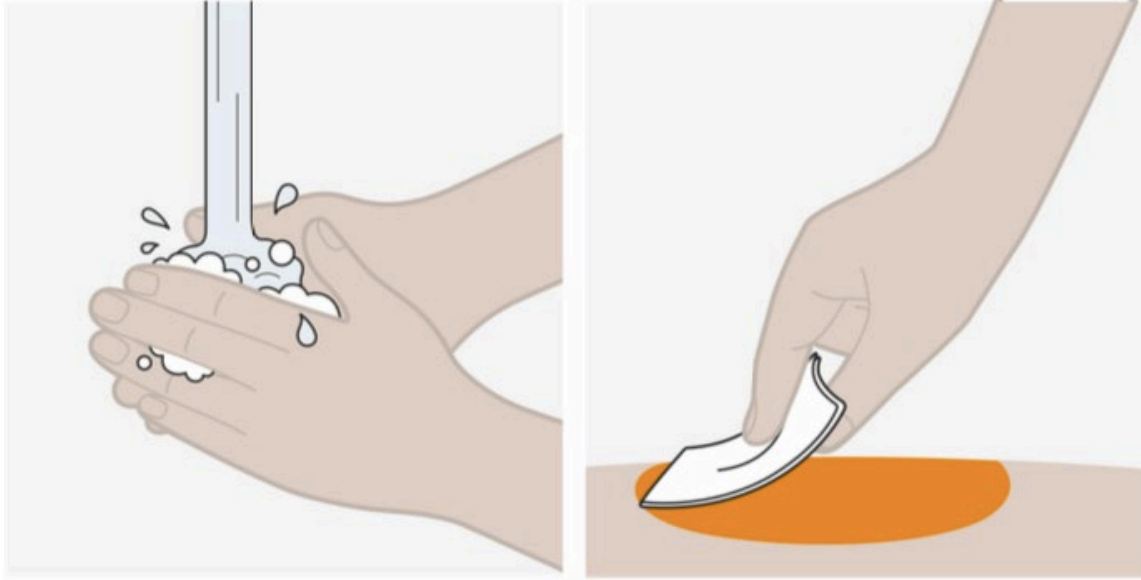
4. Enjeksiyon bölgesini seçiniz



- NUCALA enjeksiyonunuzu uyluğunuza veya karnınıza yapabilirsiniz.

- Eğer enjeksiyonu size başka biri yapacaksa, üst kolunuza da yapabilir. Deride morluk, hassaslık, kızarıklık veya sertlik olan yerlere enjeksiyon **yapmayınız**. Göbek deliğininiz 5 cm yakınındaki alana enjeksiyon **yapmayınız**.

5. Enjeksiyon bölgesini temizleyiniz



- Ellerinizi su ve sabunla yıkayınız.
- Deriyi alkollü mendille siliniz ve açıkta kurumasını bekleyerek enjeksiyon bölgesini temizleyiniz.

Enjeksiyonu tamamlayana kadar enjeksiyon bölgesine bir daha **dokunmayınız**.

Enjeksiyonun yapılması

6. İğne kapağını çıkarınız

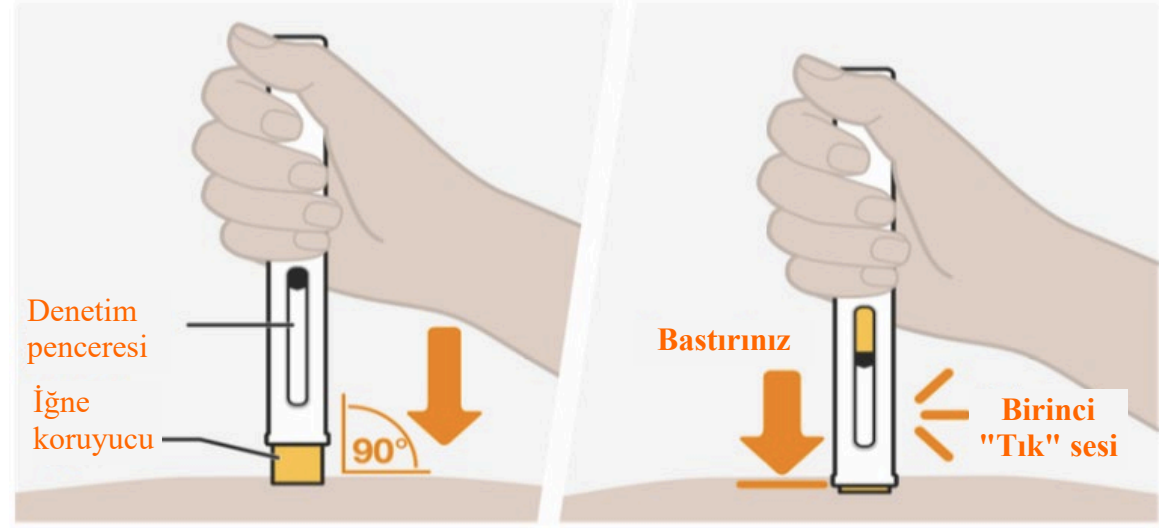


- Şeffaf iğne kapağını düz bir şekilde çekerek enjeksiyon kaleminden çıkarınız.
- İğnenin ucunda sıvı damlası görürseniz endişelenmeyiniz. Bu normal bir durumdur.
- İğneyi çıkardıktan hemen sonra, **daima** 5 dakika içinde, enjeksiyonu yapınız.

Sarı iğne koruyucuya parmaklarınızla **dokunmayınız**. Kalem fazla erken çalıştırabilir ve iğneyle kendinizi yaralayabilirsiniz.

İğne koruyucuyu çıkardıktan sonra kaleme **geri takmayınız**. Kazara enjeksiyon başlatabilirsiniz.

7. Enjeksiyona başlayınız



- Kullanıma hazır kalemin denetim penceresini görebileceğiniz şekilde size dönük olarak ve sarı iğne koruyucu aşağı bakacak şekilde tutunuz.
- Kullanıma hazır kalemi yukarıda gösterildiği gibi, enjeksiyon bölgesine dik olarak ve sarı iğne koruyucuyu deri yüzeyine düz şekilde yerleştiriniz.
- Enjeksiyonu başlatmak için kullanıma hazır kalemi tamamen aşağı doğru itiniz ve derinize basılı şekilde tutunuz. Sarı iğne koruyucu yukarıya doğru kayacaktır.
- Enjeksiyonunuzun başladığını bildiren birinci "tık" sesini duyacaksınız.
- Dozunuz uygulanırken sarı gösterge denetim penceresinde aşağı doğru kayacaktır.

Bu aşamada kalemi derinizden **kaldırmayınız**; kaldırırsanız dozunuzun tamamını alamayabilirsiniz. Enjeksiyonun tamamlanması 15 saniye sürebilir.

Sarı iğne koruyucu tarif edildiği gibi yukarı kaymazsa enjeksiyon kalemini **kullanmayınız**, kalemi imha ederek (bkz. 9. Adım) yeni bir enjeksiyon kalemiyle baştan başlayınız.

8. Enjeksiyonunuzu tamamlamak için kalemi olduđu yerde basılı tutunuz



- İkinci "tık" sesini duyana kadar, tıpa ve sarı gösterge hareket etmeyi durdurana kadar ve denetim penceresini tamamen kapatana kadar kalemi basılı tutmaya devam ediniz.
- Kalemi basılı tutmaya devam ederek 5'e kadar sayınız. Daha sonra kalemi kaldırınız.
- İkinci "tık" sesini **duymazsanız**:
 - Denetim penceresinin sarı göstergeyle kapanıp kapanmadığını kontrol ediniz.
 - Emin değilseniz, kullanıma hazır kalemi 15 saniye kadar daha basılı tutarak enjeksiyonun tamamlandığından emin olunuz.

Enjeksiyonun tamamlandığından emin olana kadar enjeksiyon kalemini **kaldırmayınız**.

- Enjeksiyon bölgesinde küçük bir damla kan görebilirsiniz. Bu normal bir durumdur. Gerekirse bu bölgeye kısa bir süre pamukla veya gazlı bezle bastırabilirsiniz.
- Enjeksiyon bölgesini **ovmayınız**.

İmha

9. Kullanılan kalemi imha ediniz

- Kullanılmış kalemi ve iğne kapağını çöpe atmayınız, Çevre ve Şehircilik Bakanlığınca belirlenen toplama sistemine vererek imha ediniz. Gerekirse doktorunuz veya eczacınıza danışınız.
- **Kullanılmış enjeksiyon kalemlerinizi ve iğne kapaklarınızı çocukların göremeyeceği ve erişemeyeceği yerlerde saklayınız.**